

# 宅譜要典

## 宅譜要典序

蓋自創判以來陰陽分造而五行生焉四時成焉品物流  
亨有其理則必有其氣物之興亡盛衰皆乎理氣也凡  
生乎其間披華其類察氣運軌避凶趨吉者也應乎六  
氣轉合五元維都鉅邑奠厥宅里者地也聚乎星象節序  
相適和氣致祥兆象致具者天也然則天文地理人事澤  
合一塊氣化形生具象理而應萬事三才豈易言哉古語  
云一山一水小人所居大山大水君子攸居夫士不立朝  
則退居山林江湖之間樂田園漁樵而已苟無一區之下  
何以得寄身安業教養子孫乎余於食山西麓結屋數間

1

愚夫愚婦一目瞭然何必投身於百家之汗漫而迷紳感  
情誤其一生事業也哉

己巳孟秋銑溪野人書于芍藥堂

朝哺燕坐開陽宅百家語窺其微奧者十有三祀矣家  
經論無不準理而辭旨脫影文體遶骨殆非十年工學難  
執厥中排分理氣則百家經傳空費虛精而良其派說靡  
其妖術八人耳目者十常八九由是觀之經說之浩煩反  
滯陰陽反害習俗矣經世濟民矣暇以陰陽致之哉夫陰  
陽之為物不越乎空虛氣電而天地間寓身者吸此而化  
焉吸此而生焉吸此而死焉吸此而病焉化生死病皆由  
於寒風暑濕而有其節序年去年來推甲子而變幻品適  
其度化生存焉夫差其度死病關焉可不慎哉可不重歟  
余集合經史總綱繪圖類為一冊目之曰宅譜要典

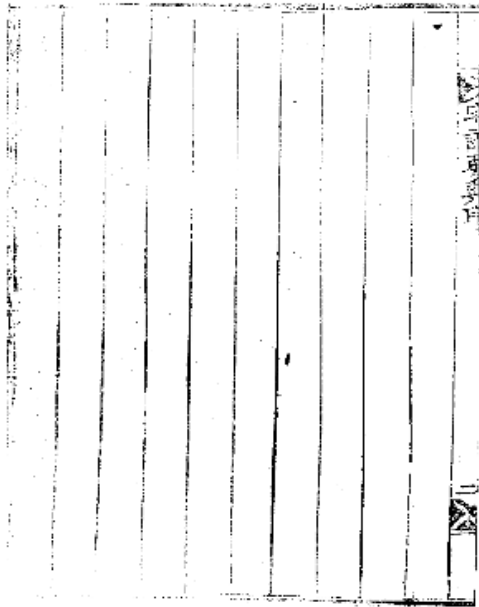
2

3

陽宅羅盤說

夫羅盤之為針指南而忌午火故依丙動氣者逆也依丁動氣者順也且關直流奇而格物則一分之差有千里之謬矣凡起造者詳察之先定靜宅坐然後立於堂前簷滴之下以其間尺割半中央為天井下羅穴即兩儀之接界也天池之柱處也譬如人坐人向背天地而陽氣為靜體物不動向天地而通氣為動用物不靜故納雨露星辰日月之氣曜山野墩阜江河之砂兆吉兆凶循四時以應變途之為禍順之為福有靜有動是垂拱之帝王邊治平之將相也排分合格于生旺死退之間豈可易言乎若未分

易子羅盤說



宅譜要目錄

- 總論集合
- 繪圖全說
- 年運合說
- 造門總要
- 婚門秘旨
- 葬門秘旨
- 農門秘旨

宅譜要目錄

天池之為穴而設盤于椽上或闔或場中方位錯是陰陽易處而分說吉凶則此誤人之魔矣雖欲推理而致福焉可得也哉

假令子坐午向則卯酉為界乙辰巽巳丙午丁未坤申庚酉也動也用也辛戌乾亥壬子癸丑艮寅甲卯也靜也體也靜則靜而不動作之位動則動而用功處也壬坐則甲庚為界癸坐則乙辛為界二十四宅皆依此

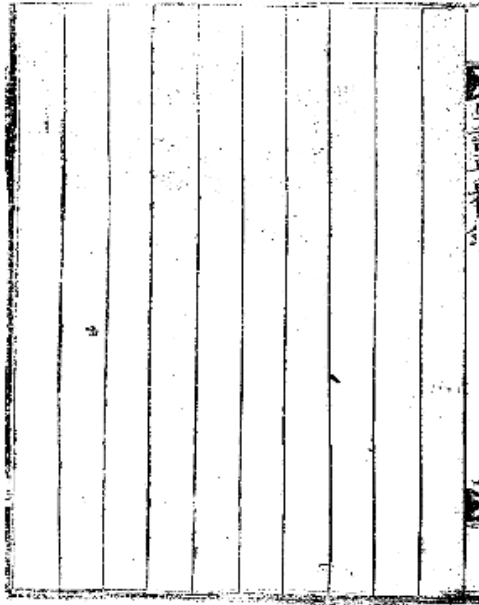
宅譜要與總論

靜宅氣數長短論

八千甲庚丙壬乙辛丁癸坐上吉四維乾坤艮巽及亥子  
坐中吉卯巳酉丑坐下吉未辰戌艮宅寅申最凶不宜世  
居人丁

靜宅間數起例

水宅壬子癸宜用三四六八九間  
火宅丙午丁宜用二三五七八間  
木宅甲卯乙辰巽巳宜用二三六七八間  
金宅庚酉辛戌乾亥宜用四五六九間



方當作地退三氣之方則去殺留生旺而納四時滋涼  
之氣人口安穩六畜蕃盛長遠之宅也若犯他則人丁  
燥動六畜耗損頭頭受禍之宅也

醬庫法

靜宅震巽坎兌宜置右象乾坤巽艮宜置左象

若犯他則醬味聞不香或宅母以心邪之祟財損而小  
口無常疾厄矣

左右廊動宅間數起例

動宅與左右廊寧作二行當面間數則不過於靜宅當面  
可也生旺在左廊則右廊間數與高尺毋過於左廊生旺

土宅丑艮寅未坤申宜用二四五七九間

右法雖五行定筭然土宅之寅金宅之戌亥木宅之辰

巳則有不定之數寅木本也申本金也亥木本也巳本

火也辰戌本土也詳察推究則乃知不緊用坐而四九

不用寅宅二七不用申宅三六不用辰戌宅五數不

用亥宅六數不用巳宅也一數陽始也十數陰極也不

變動故無定筭也

廚造法

靜宅震巽坎兌宜右廚乾坤艮宜左廚也

凡人家廚造長為釜鑊者之所故切忌生旺比和之

若生旺動用混雜起造則主心亂動有不寐之證終為虛勞死患矣

場面長廣尺數

長左右生旺廟本間尺數加三尺廣靜宅本間尺數加七八尺正筭也動宅則場面廣尺無過於靜宅場面而長尺小建則宜十八尺以外二十尺以內可也中建則長二十四尺大建則二十七尺適用也

若越此則恐有驚動致敗外實內虛而人畜俱耗矣

水道出口方吉凶

東四宅坎巽震艮宜左轉右出八千四維方也西四宅

若右廟則左廟間數高尺毋過於右廟小低小狹或相似亦無妨

若犯他勝於靜宅勝於生旺廟則濫費財帛主心不穩多有驚悸口舌之事

靜宅生旺動用砂

震巽坎兌坐左為生旺財帛砂右為動用砂巽艮坐右為生旺財帛左為動用乾宅左右界為生旺財帛當面動為動用靜為生旺坤坐左界為生旺財帛動用乾宅右界與四隅動用砂最者假令乾宅則艮坤為界子宅則卯酉為界也

三所門尺數

靜門動門便門謂之三所靜關於宅氣曰靜宅生旺動關於動宅四正動必公正便關於靜動內外察政便宜出納者也然則動靜相雜復不相宜居處多有誤錯陰陽混濁內謀外異外謀內異政出多門父不其父子不其子夫婦相友燕鶯隔鎖喚嗟火疾之證將成虛勞腫脹動用不正財產頹弊不為永享之宅也

永宅靜門六尺八九寸動門六尺八九寸中小建宅四尺六八九寸便門三尺四六八九寸  
文宅靜門七尺九寸動門七尺八寸中小建宅五尺七寸

乾坤艮兌坐右轉左出八千四維方也然最宜宅氣三合而乾巽左右轉亦無害艮兌左轉右出宅氣三合亦無妨也切忌生旺財帛之方也

若犯他則財散田宅虛耗內外政無恆產而文曲方出淫亂亦忌

牆垣

堂前堂後不為牆環則宜築本宅四正可也切忌四凸三角橫斜形也  
若垣牆露風雨有破壞處百日內人口成泄痢患目口舌之事切忌牆頭入宅

種樹

二十四靜宅右象槐二株甲卯桃三株午橫西震又水口方棗木若過牆財宅豐肥入和子孫昌大忠孝也四畔林樹作財帛然亦宜牆外而不宜牆內林根穿宅恐有瘡瘡之疾穿龍口即有穴難安亂

忌木

人家牆內不宜百年老樹雖吉木將老死頭樹有不良之虫蛇而夜則多招鬼邪人丁疾厄楸榆白楊無實無花之木西李杏栗椿之木不宜牆內出生離死別小口頻頻辭世夢兆煩悻四土之年以應災變矣

二修其五修其

八寸●便門三尺五七八寸或二尺五七八寸  
采宅靜門七尺八寸或六尺七八寸●動門七尺八寸或六尺七八寸中小建宅三尺六七八寸●便門二尺三六七八寸或三尺六七八寸  
金宅靜門六尺九寸●動門六尺九寸或五尺六九寸中小建宅四尺五六九寸●便門四尺五六九寸  
玉宅靜門七尺九寸●動門七尺九寸或五尺七九寸中小建宅四尺五七九寸●便門二尺四五七九寸  
寒門  
勿論何方吉凶時關鎖有故然後一開閉也

一宮之位二十九年其氣休止●艮土宅五陽八宮之位三十三年其氣休止●震木宅二陽三宮之位三十一年其氣休止●巽木宅四陰四宮之位三十五年其氣休止●離火宅三陰九宮之位三十四年其氣休止●坤土宅五陰二宮之位二十九年其氣休止●兌金宅二陰七宮之位三十六年其氣休止  
此省五行順布之數而智者當推變轉禍為福三十年一小修六十年一大修則續氣而永享吉宅

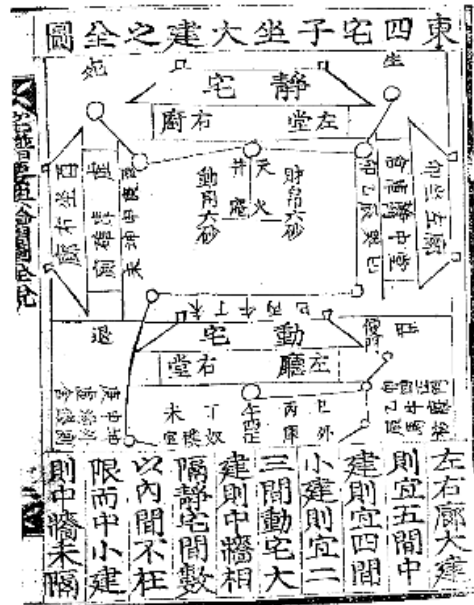
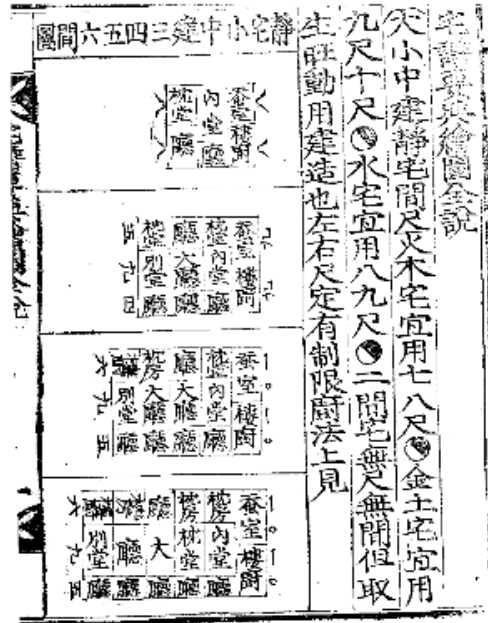
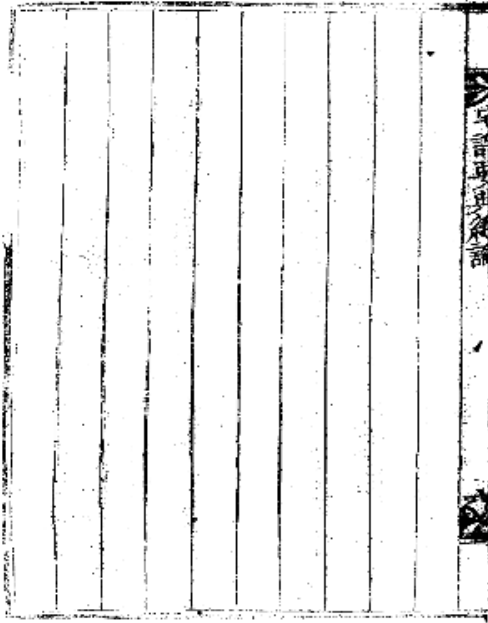
火庵

凡人家修造不立火庵是無根冷氣所拍雖吉月日時初敗然後應吉若當凶星而不立火庵凶兆尤為暴至人口田宅敗公矣

解宅二十四坐局之向方外五尺許設此火庵于列礎時則尤為致吉速發火草勿論某宅定四十九把也官室院宇亭舍當有步數向方古書又說民宅步數向方然限五尺許依此行之適宜也

重修氣續章

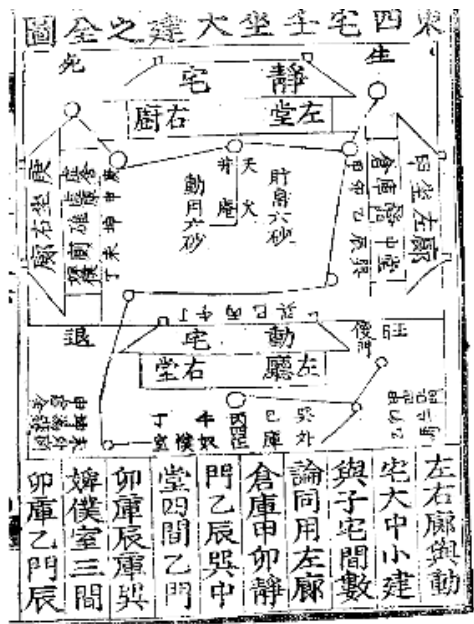
乾金宅四陽六宮之位四十年其氣休止●坎水宅三陽

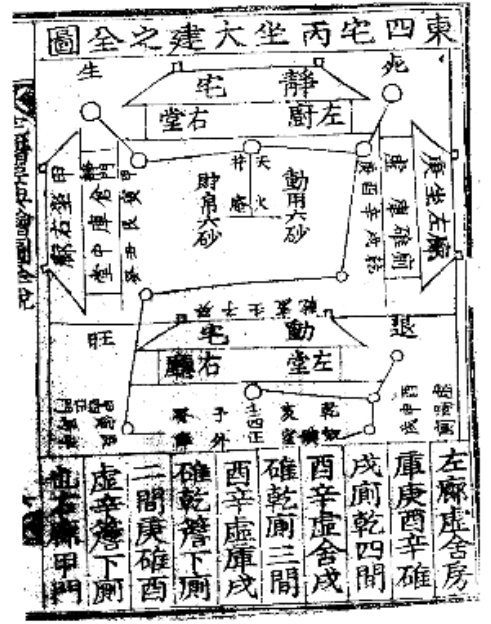
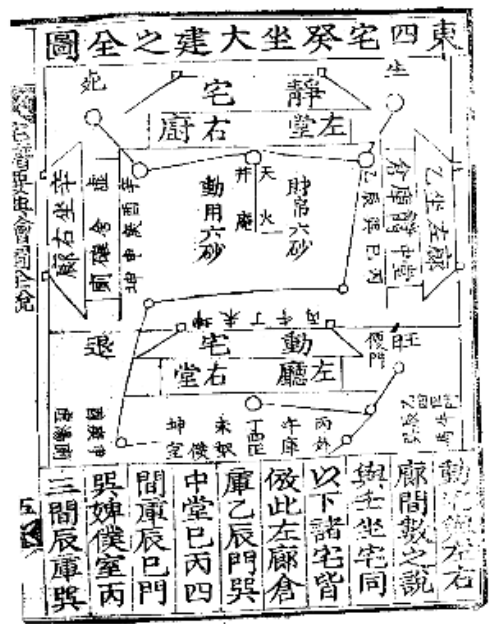


其餘不足居之寅申巳亥年上吉子午卯酉年次吉此全圖中靜宅左右畔迎來水圈子處謂之八口穴也轉經其財帛砂圈子處即迎送之曲二穴也動用砂流泄之方謂之出口穴也故以圈子詳標其八口曲出口之地以下二十四宅皆倣此而左右轉出以明生旺死退之氣其趨吉避凶之方功效速且尤緊矣又有年坐五庫之吉丑虎庫辰龍庫未文庫戌武庫巳乙庫以太歲所存淨陰陽子癸丑艮寅甲卯乙辰巽巳丙午丁未坤申庚酉辛戌乾亥壬起於子上次第順布十二宮則辰戌丑未巳五庫所落坐大吉三年內發應入財俱旺田宅增進承享之宅也假

故不枉五間之外若越此則方位錯亂四象關鎖陰陽失序矣有狹窄則寬作二三行可也左廊卯乙方倉庫辰方靜門巽巳方中堂也四間則乙庫辰門巳婢僕室也三間則乙庫辰門並牛廐也二間則卯庫乙廐辰屏門也右廊庚酉申方虛庫坤確未河也四間則庚申虛舍坤確未河也三間則庚申虛舍坤確未河也二間則庚虛申確坤簷下廁也動門則動宅東四正宜卯宜午中小建則但用卯方動之左廊乙午辰馬動之巳丙午方外庫丁未方奴僕室動右廊庚虛舍申湯鑊坤外廁也水道左轉右出坤未方此宅東四命申子辰生人上吉巳酉丑生人中吉

今午年新建則太歲所在午丁起子上順布則未坤坐落丑虎庫戌乾落辰龍庫亥壬落巳乙庫丑艮落未文庫辰巽落戌武庫也亥年則太歲亥壬起子順布子癸落丑卯乙落辰辰巽落巳午丁落未酉辛落戌吉宮餘皆所落坐皆凶以下二十四宅皆倣此





廐二間甲庫卯廐乙庫也右廐庚申虛舍坤確未廁丁婢僕室四間申虛坤確未廁丁房三間申虛坤確未廁二間庚虛申確坤簷下廁也動門東四正宜甲寅丙中小建但用甲動左麻甲門卯牛乙馬動右麻申虛坤湯未廁動廊巽巳丙外庫午丁奴僕室水道左轉右出丁方此宅東四命亥卯未生人上吉寅午戌生人中吉巳酉丑生人下吉寅申巳亥年上吉子午卯酉年次吉

門已廐二間乙庫辰廐吳庫也右廐辛酉庚虛舍申確坤廁也四間酉庚虛舍申確坤廁三間酉庚虛舍申確坤簷下廁動開宜乙宜丁中小建但用乙動左麻辰牛吳馬動廊丙午丁外庫未坤奴僕室也動右麻酉虛庚湯申外水道左轉右出坤方此宅東四命申子辰生人上吉寅午戌生人中吉亥卯未生人下吉子午卯酉年上吉寅申巳亥年次吉



賓良庫癸丑中堂四間甲門賓良庫丑  
 賓庫良廐二間賓庫良廐甲扉動門宜甲宜壬中小建但  
 用甲動右廐賓馬良牛動左廐西虛辛湯成廐動廐壬子  
 癸方外庫乾亥奴僕室水道左轉右出癸方右轉出乾方  
 亦吉此宅東四命巳酉丑生人上吉亥卯未生人中吉申  
 子辰生人次吉寅申巳亥年上吉子午卯酉年次吉



友廁四間辛戌虛舍乾確友廁三間辛戌虛舍乾確亥簷  
 廁二間辛確戌虛乾廁也動門宜卯宜子中小建則但用  
 卯四正動廐子癸丑外庫壬亥奴僕室動右廐卯甲牛  
 賓馬動左廐辛虛戌湯乾廁水道左轉右出良方右出亥  
 方亦無害也此宅東四命寅午戌生人上吉亥卯未生人  
 無妨寅申巳亥年上吉午卯年亦吉





亥壬婢僕室四間辛戌虛舍乾確亥廁三間戌虛確亥  
廁二間辛戌虛乾檐下廁動門宜乙亥癸中小建則但  
用乙四正動廊壬子癸外庫丑艮奴僕室動右廊乙門卯  
牛甲馬動左廊戌虛乾湯亥廁也水道右轉左出壬方右  
出艮方亦無害此宅東四命寅午戌生人上吉申子辰生  
人中吉巳酉丑生人次吉壬午卯酉年上吉寅申巳亥年  
亦吉

虛庫乾確戌虛辛檐下廁也動門大中建但用丙四正  
動廊坤申外庚酉辛奴僕室動左廊丙門午丁馬動右  
廊亥虛乾湯戌廁水道左轉右出辛方此宅東四命寅午  
戌生人上吉申子辰生人中吉巳酉丑生人下吉寅申巳  
亥年上吉壬午卯酉年次吉



確乾廁三間壬子倉亥確乾簷下廁二間壬子亥確乾  
 簷下廁動門四正午中小建亦同動廊庚虛辛戌奴僕室  
 申馬動左廊午門丁未外庫動右廊壬廐亥湯乾廁水道  
 左轉右出乾方此宅東四命亥卯未生人上吉申子辰生  
 人次吉寅申巳亥年上吉



庚廐四間未虛坤確申虛庚廐三間未虛坤確申虛庚簷  
 下廁二間未虛坤確申簷下廁動門四正癸方動右廊外  
 庫子壬方動左廊丁牛未馬坤廐動廐酉辛虛庫庚湯戌  
 乾奴僕室水道右轉左出坤方此宅東四命亥卯未生人  
 上吉巳酉丑生人中吉寅申巳亥生人次吉子午卯酉年  
 上吉寅申巳亥年中吉

虛酉房四間坤確申廁庚虛酉房三間坤確申廁庚虛二  
 間未確坤申廁下廁動右廊丑虛癸子外庫動左廊未  
 虛坤湯申廁動廊酉辛奴僕室戌門乾牛亥馬水道左轉  
 右出乾方此宅東四命申子辰生人上吉巳酉丑生人次  
 吉子午卯酉年上吉寅申巳亥年中吉

44

四間申確庚廁酉辛中堂三間申確庚廁酉房二間坤庫  
 申廁庚下廁動右廊辰良廁丑湯癸牛動左廊坤申虛庚  
 馬動廊辛戌奴僕室乾門亥壬外庫水道左轉出辰方又  
 宜左出辛方此宅東四命申子辰生人上吉寅申巳亥生人  
 中吉亥卯未生人次吉辰戌丑未年上吉寅申巳亥年中  
 吉子午卯酉年次吉

46



45



47

四間庚庫酉虛辛戌中堂三間庚庫酉牛辛廂二間庚庫  
 酉牛辛簷下則動右廊寅虛辰廂丑湯動左廊申牛庚馬  
 酉虛動廊戌乾奴僕室亥四正門壬子外庫水道左轉右  
 出良方又右轉左出辛方此宅東四命巳酉丑生人上吉  
 寅午戌生人次吉辰戌丑未年上吉申酉巳午年亦吉



巳虛房四間丁確午虛丙廂巳房三間丁確午虛丙廂動  
 左廊丑門艮牛寅馬動右廊未虛丁廂午湯動廊卯乙奴  
 僕室辰巽巳外庫水道右轉左出甲方此宅西四命寅午  
 戌生人上吉亥卯未生人無妨子午卯酉年上吉寅申巳  
 亥年亦吉



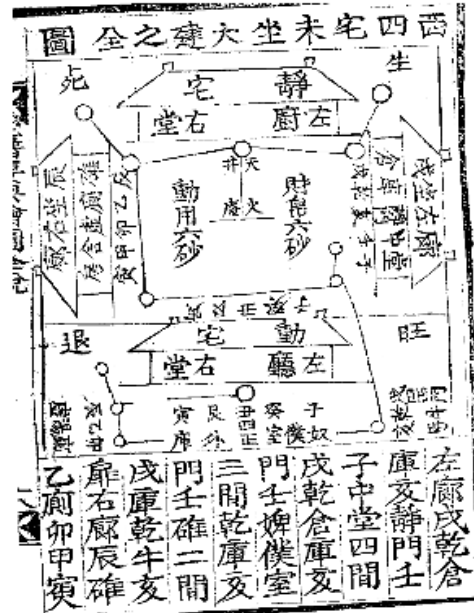


巳虛房四間丁確午虛丙厩巳房三間丁確午虛丙厩動  
左廊門良牛寬馬動右廊未虛丁厩午湯動廊卯乙奴  
僕室辰巽巳外庫水道右轉左出甲方此宅西四命寅午  
戌生人上吉亥卯未生人無妨子午卯酉年上吉寅申巳  
亥年亦吉

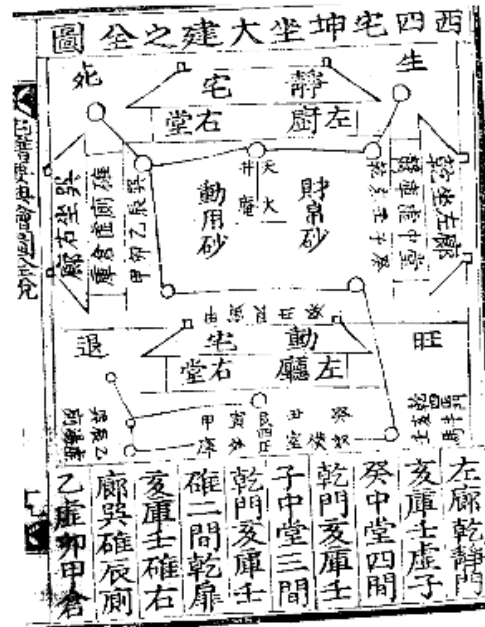


丙中堂四間坤門未庫丁虛午房三間坤門未庫丁虛二  
間坤庫未庫丁虛厩動左廊良寬外庫申湯動右廊坤門  
未虛丁厩動廊乙牛辰馬巽巳丙奴僕室水道右轉左出  
乙方此宅西四命寅午戌生人上吉申子辰生人中吉巳  
酉丑生人亦吉辰戌丑未年上吉寅申巳亥年亦吉

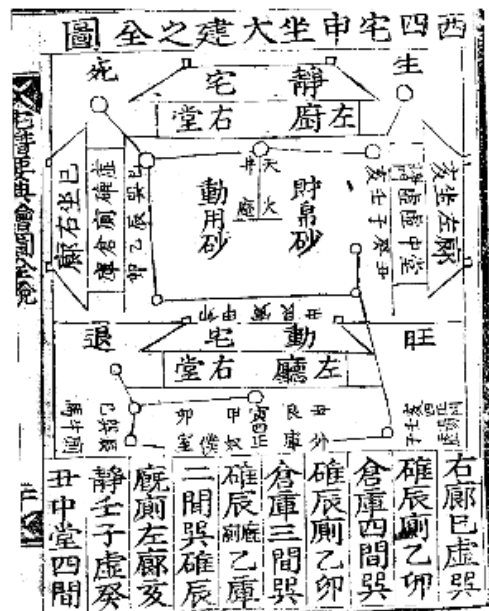
乙廁辰虛四間虛甲確卯虛乙廁三間甲確卯虛乙廁  
 二間甲確卯虛乙蒼下廁動廊申門坤牛未馬動左廊寬  
 虛甲湯卯動廊辰辰巳外庫丙午奴僕室水道右轉左  
 出乙方此宅西四命亥卯未生人上吉申子辰生人次吉  
 辰戌丑未年上吉寅亥年亦吉



虛庫房室四間辰確乙廁卯甲虛庫三間乙廁卯虛甲廁  
 二間辰確乙虛卯蒼下廁動左廊戌門乾牛亥馬動右廊  
 辰虛乙湯卯動廊子亥奴僕室丑艮寬外庫又宜丑門  
 水道右轉左出乙方此宅西四命亥卯未生人上吉申子  
 辰生人次吉子午卯酉年上吉寅亥年次吉



庫四間巽確辰乙卯倉庫三間巽虛辰廟乙午二間辰廟  
 乙廐動左廊乾門及牛主馬右廊巽廟辰湯乙虛動廊良  
 寅甲外癸丑奴僕室水道左出癸方此宅西四命亥卯未  
 生人上吉巳酉丑生人中吉寅午戌生人次吉辰戌丑未  
 年上吉寅申巳亥年次吉



亥門主虛子突中堂三間亥門壬子虛房舍三間主確子  
 虛翠簷下廐及扉動左廊亥門壬湯子虛動右廊巳馬巽  
 牛辰廟動廊丑良寅外庫甲卯奴僕室水道右轉左出癸  
 方此宅西四命申子辰生人上吉巳酉丑生人次吉辰戌  
 丑未年上吉申亥年中吉子酉年無妨







63



65

與虛庫已確丙廁牛虛舍四間則辰與虛已確丙廁三間  
則與虛已確丙廁二間則與虛已確丙簷下廁動右廊戌  
門辛馬酉字動左廊辰虛冥湯已廁動麻未坤申外庫又  
宜未四正門未丁奴僕室水道右轉左出丙丁方此宅西  
四命已酉丑生人上吉寅午戌生人次吉子卯酉年上  
吉辰戌丑未年次吉

62

牛虛舍丁廁四間則已確丙牛虛丁廁三間已確丙牛虛  
舍丁簷下廁二間與確已虛丙簷下廁動右廊乾門戌馬  
辛牛動左廊與虛已湯丙廁動麻坤申庚外庫丁未奴僕  
室又宜坤四正門水道右轉左出丙丁方此宅西四命已  
酉丑生人上吉亥卯未生人中吉申子辰生人下吉辰戌  
丑未年上吉寅申巳亥年次吉

64



67



69

虛四間已確丙午虛三廁三間丙確午虛丁簷下廁動右  
廊亥門乾馬戌牛動左廊巳廁丙湯午虛動廊未坤申外  
庫庚酉奴僕室又宜申酉正門水道右轉左出丁方此宅  
西四命亥卯未寅午戌生人可居然先得地局之怪穴有  
此兆應而不然則毋論某生勿犯可也傳云天地元無實  
坐之說耳辰戌丑未年上吉

66

廁四間已虛巽廁辰虛乙確三間已虛巽廁辰確二間已  
確巽虛辰簷下廁動左廊壬四正門子牛癸馬動右廊丙  
虛巳湯巽動廊良寬外庫甲卯乙奴僕室水道左轉右  
出乙方此宅西四命申子辰生人上吉寅午戌生人中吉  
亥卯未生人次吉寅申巳亥年上吉子午卯酉年亦吉

68



71

辰虛舍四間丙確已廁與辰虛舍三間丙確已廁與虛二  
間午虛丙確已簷下廁動左廊子四正門癸丑外庫動右  
廊午虛丙湯已廁動廊卯甲寅奴僕室乙馬辰午水道左  
轉右出與方此宅西四命已酉丑生人上吉寅午戌生人  
次吉寅申巳亥年上吉午酉子年亦吉

70

宅譜要與年運秘錄

十二造命年運吉凶

子生丁大運壬癸中運丙庚巳小運乙大厄辛中厄甲戊  
小厄年  
丑生壬大運丙戊辛中運乙巳小運庚大厄甲中厄丁癸  
小厄年  
寅生丙辛大運丁壬中運乙庚小運甲巳大厄戊癸中厄  
年  
卯生丙辛大運丁壬中運乙庚小運甲巳大厄戊癸中厄  
年

73

與廁四間丁午虛丙確已廁三間午虛丙確已廁二間丁  
確午虛已簷下廁動左廊與四正門丑馬良牛動右廊丁  
虛午湯丙廁動廊辰與外庫申卯乙奴僕室水道左轉右  
出與丙方又宜甲方此宅西四命已酉丑生人上吉亥卯  
未生人中吉申子辰生人亦吉子午卯酉年上吉寅申巳  
亥年亦吉

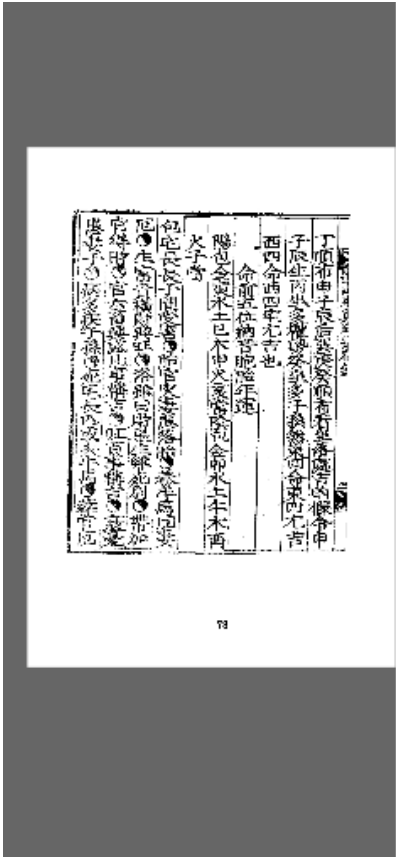
72

小厄年  
 戌生戊大運丙辛丁壬小運甲己乙庚中厄癸小厄年  
 亥生丁大運壬癸中運丙庚巳小運乙大厄辛中厄甲戊  
 小厄年  
 凡起造者得大中運則五鬼黃泉身穩定命白虎玄武  
 等四百四殺皆和而萬無一失擇其月日時建之則永  
 享福祿隨人大小階級從量以創其業又看行年身數  
 則無不中矣  
 大運年由宅有創建事不然添財產婚產添人口行動求  
 謀之事庶幾如意

辰生乙庚大運甲己  
 巳生甲己大運乙庚中運丙小運丁壬大厄戊辛中厄癸  
 小厄年  
 午生甲己大運乙庚中運丙小運丁壬大厄戊辛中厄癸  
 小厄年  
 未生甲乙大運辛中運己小運丁癸大厄丙庚中厄戊壬  
 小厄年  
 申生甲己大運乙中運庚辛小運丁壬大厄丙癸中厄戊  
 小厄年  
 酉生戊己大運甲乙中運庚癸小運丙丁大厄壬中厄辛

坤無後奉祀 兌富貴 乾多權勢又以牛巽  
 商保壽宮 中 坎多子孫  
 巽疾厄宮 震害子孫 艮旺人丁  
 凡本命所任支三合起於艮旺人丁順向也假令申子  
 辰命以申子辰付于艮旺人丁順向則巳酉丑落震巽  
 庚亥落坎也三合第次則亥卯未申子辰巳酉丑寅午  
 戌支三合順序也乾甲丁艮丙辛與庚癸坤乙壬雜干  
 三合順序也先次支三合本命三合付艮順布至商宮  
 連舉雜干三合自坤順回至坎宮子孫受亥卯未后坤  
 乙壬連起順布巳酉丑后艮丙辛順布寅午戌后乾甲

中運年文書之事兩處發財官者登職商者成財士者守  
 本農者有秋開發暗喜之事應之如意  
 小運年凡事平小成大戾受人田土賣買之事應兆  
 大厄年官災疾病吊哭競爭中一事有之行動求謀之敗  
 財損無常然潛居則困中無害過自露節小池  
 中厄年去年之憂及於今年身厄開發財損六親疾厄凡  
 事驚悸過立冬節然後災免身旺  
 小厄年動則受書靜則雖困苦無大損財過寒露節小得  
 利見行動如意  
 命坐運合圖



火厄失物財損  
院祠神宇建造違  
七星 龍年 亥年 癸年 帝釋  
假令奉祀孫男十歲起七星每位一一順計年落帝釋  
七星則吉其餘不吉  
起院祠吉凶圖  
乾天祿 坎天刑 艮天龍 巽頭尾 離天火 坤天  
馬  
申子辰生甲子起坎寅午戌生甲子起離巳酉丑生甲  
子起乾亥卯未生甲子起巽也

假令壬申生則起坎甲子乙丑到艮丙寅到巽順計本  
生落處更起十歲三十歲三十歲三十一歲到乾天象  
年落處看之天馬天象天龍則大吉 越震越兌

日選秘旨造門附錄  
四千文合同日  
四甲戌年月日時四巳巳年月日時在中下元四乙酉年  
月日時在中元庚辰在上元丙申辛丑在上下元戊午  
癸亥在中元也  
凡人家造屋家毀與生命當此年月日時有乘和解福  
祿陳陳達于子孫且此日時上中下元甲一百八十年  
一二次到之而已有意君子不拜擇而取用之十二命  
與二十四宅通為叶吉 移運亦吉  
月家旺相要安日

田宅吉利有遠君子不再擇而詳看交節推用可也

金符日一名三符

四孟月天德符八宅丁卯丙子乙酉甲午癸卯壬子辛酉

日 金櫃符八宅戊辰丁丑丙戌乙未甲辰癸丑壬戌

日 金堂符八宅辛未庚辰己丑戊戌丁未丙辰日

四仲月天德符八宅丙寅乙亥甲申壬寅癸亥庚申癸巳

日 金櫃符八宅丁卯丙子乙酉癸卯壬子辛酉甲午

日 金堂符八宅庚午己卯丁酉丙午乙卯戊子日

四季月天德符八宅乙丑甲戌癸未壬辰辛丑庚戌己未

日 金櫃符八宅丙寅乙亥甲申癸巳壬寅辛亥庚申

日 金堂符八宅庚午己卯

正月午未二月未申三月巳四月辰戌五月丑戌未六月  
寅申七月子未八月丑申戌九月巳十月卯辰戌至月  
辰亥未臘月寅卯日

月家旺相要安時

子午日申子卯酉丑午○丑未日寅卯巳申戌亥○寅申

日辰戌丑未巳子○卯酉日子午卯酉寅未○辰戌日寅

申巳亥辰酉○巳亥日辰戌丑未午亥時

右日與時與金符合用則堅造立柱上樑最吉利不求

他法葬埋嫁娶八宅移徙開鋪帳店極吉開張列號單

用亦無妨金符合用則尤妙萬無一失獲福人旺財富

凡節不中則無益及害而失驗詳看其交節推用

支子生旺化

子生支為賢支生子為義上吉子與支化為和中吉子  
克支為制支克子為伐凶也

上樑通用吉日依見支子生旺

甲子戊辰丁卯己巳辛未壬申庚辰丙戌甲午戊戌庚子

辛丑壬寅癸卯乙巳丁未己酉丁巳辛亥乙卯己未辛酉

癸亥日上吉丙寅乙亥己丑丙午戊申壬子申庚庚申次

吉 金宅宜用己巳辛未戊寅己卯甲申乙酉庚寅乙未己亥

日 金堂符八宅巳巳戊寅丁亥丙申己巳甲寅日

天德符起造葬埋嫁娶移徙開帳舖店八宅之事不出

三年四民用之皆吉有官者祿位高遷無官者財宅增

進人口興旺主生創業子孫三年後大發財數以要安

日合用則萬無一失矣

金櫃符八宅起造葬埋嫁娶移徙開帳舖店等事不出三年

內有大吉慶百事稱心人畜俱旺當年招財進田宅之

事應之矣宜要安合用

金堂符用此諸般事則有婚產見貴入大發財數一年

內得人之方神位重事俱吉利矣宜要安合用

定機用吉

絕臣被 六月從王向國順數小月從敗回富逆數值正  
敗 三 國君富官則大吉暨柱上樑日并看

富君國

賢柱通用吉

石上樑日通用又寅申巳亥最吉

逐月吉日

正月乙酉己酉 二月辛未乙亥乙未己未丙寅戊寅甲申  
三月壬子己巳甲申 四月乙卯癸卯 五月戊寅  
六月乙亥庚寅戊寅甲申 七月己未戊子乙未

壬寅癸卯戊申己酉壬子乙卯庚申日  
丙宅宜用丙寅己巳甲戌乙亥甲申乙酉戊子己丑庚寅  
乙未己亥壬寅癸卯壬子乙卯己未庚申壬戌日  
丙宅宜用丙寅己巳辛未甲戌乙亥戊寅己卯戊子己丑  
庚寅乙未己亥壬寅癸卯戊申己酉壬子己未庚申日  
壬宅宜用丙寅辛未甲戌乙亥戊寅己卯甲申戊子己丑  
乙未壬寅癸卯乙卯己未壬戌乙酉戊申己酉日

甲子癸酉戊寅己卯庚辰辛巳甲申丙戌甲午丙申戊戌  
己亥庚子甲辰癸丑甲寅乙卯庚申辛酉宜月家吉神及  
除定執成開日最忌土公死葬日癸未乙未黃帝死日戊  
午

蓋屋吉日

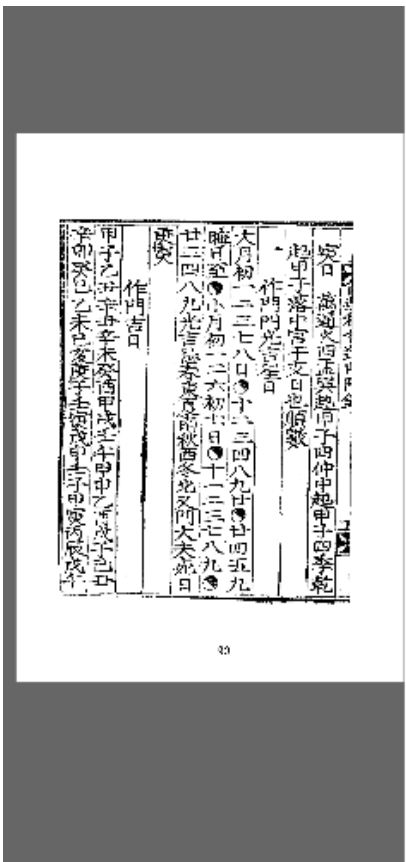
甲子戊子壬子乙巳辛丑甲寅戊寅庚寅己卯癸卯甲辰  
戊辰己巳癸巳癸未乙未甲申戊申癸酉乙酉己酉己亥  
辛亥日

忌八風萬通獨火伏斷 八風春三月丁丑乙酉日夏  
三月甲辰午申日秋三月辛未丁未日冬三月甲戌甲

壬子 八月乙亥戊寅庚寅 九月丙午壬午甲午 十  
月辛未乙未壬子 十一月庚申甲申戊申 十二月壬  
子庚申丙寅戊寅甲申宜二德天福天喜天恩及滿平成  
開日

定機通用吉

甲子乙丑丙寅戊辰己巳庚午辛未甲戌乙亥戊寅己卯  
辛巳壬午癸未甲申丁亥戊子己丑庚寅癸巳乙未丁酉  
戊戌己亥庚子壬寅癸卯丙午戊申己酉壬子癸丑甲寅  
乙卯丙辰丁巳己未庚申辛酉宜忌與上樑日同  
平開基通用吉



合天德月德滿成開日  
 塞門日塞路築牆堤防等事同看  
 宜伏斷閉空日 忌丙寅巳巳庚午丁巳酉廢日  
 伏斷日輪行法  
 子寅酉 午丑卯 戌未辰 亥申巳也  
 假令子日伏斷則來寅日伏次酉日伏也巳日後復為  
 子伏也  
 作廟吉日  
 庚辰丙戌癸巳壬子己未天龔地啞伏斷閉日吉修理宜  
 巳卯壬午壬子乙卯戊午日

安確吉日  
 庚午辛未甲戌乙亥庚寅庚子庚申天龔地啞定成開日  
 穿井吉日  
 甲子乙丑癸酉丙子壬午癸未甲申乙酉丁亥戊子癸巳  
 甲午乙丑戌庚子辛丑壬寅乙巳己酉辛亥癸丑丁巳  
 己未庚申辛酉癸亥黃道二德成開日修理宜壬午甲申  
 戊戌庚子辛丑乙巳辛亥癸丑丁巳成日 池塘水道通  
 用叶吉  
 馬格吉日  
 甲子丁卯辛未乙亥己卯甲申戊子辛卯壬辰庚子壬寅

乙巳二德成開修理宜戊子己丑甲辰乙巳日  
 牛欄吉日  
 甲子己巳庚午申戌乙亥丙子庚辰壬午癸未庚寅庚子  
 戌辰戊午己未辛酉日  
 八宅移居吉日  
 甲子乙丑丙寅庚午丁丑乙酉庚寅壬辰癸巳乙未壬寅  
 癸卯丙午庚戌癸丑乙卯丙辰丁巳己未庚申又戊辰戊  
 寅辛亥甲辰壬戌日 忌歸忌天賊受死官厭家主本命  
 及對冲建破卒收日 與三符旺相要安合用最吉  
 移安八宅圖堂



五富 亥寅巳申亥寅巳申亥寅巳申  
 天貴甲乙 丙丁 庚辛 癸  
 厚福寅 丑 甲 亥  
 當與旺相要安三符通用最吉而以八宅略同  
 修理門胎產雜忌日方  
 月方凶 正三三四五六七八九十至臘  
 六甲胎神 牀戶門竈身牀確廁厨房爐牀  
 房竈堂 牀倉磨房房牀竈房  
 四季傷胎殺 春子午夏丑未秋辰戌冬巳亥  
 日方凶 子午丑未寅申卯酉辰戌巳亥

天吉 害凶 殺凶 大月從安尚利順行  
 利吉 富吉 小月從天尚利逆行  
 安吉 史害 師吉  
 分合家產吉日  
 吉日吉星 正三三四五六七八九十至臘  
 天成 未酉亥丑卯巳未酉亥丑卯巳  
 天財 辰午申戌子寅辰午申戌子寅  
 地財 巳未酉亥丑卯巳未酉亥丑卯  
 月財 午乙巳未酉亥丑卯巳未酉亥  
 天富 辰巳午未申酉戌亥子丑寅卯

十三四五七九歲 弱一三四六八立 立一二四五六  
 歲 七九并一三四至 六八九數定 陽節為男  
 陰節女 十六八弱又二歲 五七九及立三數 八并  
 又二五七歲 陰節為男陽節女  
 立春雨水陽節驚蟄分陰節餘候此而詳看交節  
 安牀廳事吉日  
 正月乙丑二月丙寅甲寅辛未乙未己未三月甲子丙子  
 庚子丁酉癸卯四月庚午甲戌丙戌乙卯癸卯五月丙寅  
 辛未乙未申寅巳未丙辰六月丁卯癸卯乙卯七月甲子  
 辛未乙未丙子庚子丙辰八月乙丑九月庚午丙午丙子

六甲胎神 確 廁 爐 大門 雜柵林  
 甲巳乙庚丙辛丁壬戌癸  
 六甲胎神 門磨確廚竈倉庫房牀  
 以上神殺月日所值或占牀門戶竈房確等切忌修整  
 室日宜建平滿成收謂日忌犯天賊土瘟  
 埋胎衣法宜于一百二十步之外不問方向吉凶  
 魚胎酉戌子丑月生則子方大吉寅卯巳午月寅方長命  
 未辰申亥月未方大吉 勿論何月魚胎生方則永不生  
 產  
 二十四節受胎男女

修倉庫吉日  
 甲子乙丑丙寅丁卯壬午甲午乙未滿成日  
 修造酒舍吉日  
 丙寅巳巳辛未戌寅巳卯甲申乙酉壬子申寅乙卯巳未  
 庚申定成開日  
 開店擇吉日  
 甲子乙丑丙寅巳巳庚午辛未甲戌乙亥丙子乙卯壬午  
 癸未甲申庚寅辛卯乙未巳亥庚子癸卯丙午壬子申寅  
 乙卯巳未庚申辛酉滿成開日與開倉入倉日略同  
 立契交易吉日

上清卷之五  
 癸卯十月甲子辛未乙未丁酉丙辰癸卯丙戌庚子至月  
 甲寅丁亥臘月甲子乙丑丙寅丙子庚子壬子申寅忌黑  
 八中宮等除未  
 破屋毀牆日  
 甲子乙丑甲寅乙卯乙未丙辰丁未丁巳丁酉巳巳巳亥  
 庚寅辛亥辛卯壬辰癸巳癸未癸亥與殺日合用  
 修築吉日  
 甲子乙丑甲申乙酉乙卯戊寅巳卯庚申辛巳癸丑  
 修造吉日  
 甲戌乙亥癸未甲申乙未巳巳辛亥癸丑甲寅乙卯巳未

修倉庫吉日  
 甲子乙丑丙寅丁卯壬午甲午乙未滿成日  
 修造酒舍吉日  
 丙寅巳巳辛未戌寅巳卯甲申乙酉壬子申寅乙卯巳未  
 庚申定成開日  
 開店擇吉日  
 甲子乙丑丙寅巳巳庚午辛未甲戌乙亥丙子乙卯壬午  
 癸未甲申庚寅辛卯乙未巳亥庚子癸卯丙午壬子申寅  
 乙卯巳未庚申辛酉滿成開日與開倉入倉日略同  
 立契交易吉日

上清卷之五  
 癸卯十月甲子辛未乙未丁酉丙辰癸卯丙戌庚子至月  
 甲寅丁亥臘月甲子乙丑丙寅丙子庚子壬子申寅忌黑  
 八中宮等除未  
 破屋毀牆日  
 甲子乙丑甲寅乙卯乙未丙辰丁未丁巳丁酉巳巳巳亥  
 庚寅辛亥辛卯壬辰癸巳癸未癸亥與殺日合用  
 修築吉日  
 甲子乙丑甲申乙酉乙卯戊寅巳卯庚申辛巳癸丑  
 修造吉日  
 甲戌乙亥癸未甲申乙未巳巳辛亥癸丑甲寅乙卯巳未

月破 申酉戌多子丑寅卯辰巳午未  
受死 戌辰亥巳子午未寅卯辰巳午未  
荒蕪 巳酉丑辰申子卯未亥寅戌午  
河魁絞 亥午丑申卯戌巳子未寅辰辰  
天罡絞 巳子未寅酉辰亥午丑申卯戌  
陰錯 庚戌辛酉庚申丁未丙午丁巳  
陽錯 甲辰乙卯甲寅癸丑癸亥  
陽錯 甲寅乙卯甲辰丁巳丙午丁未  
庚申辛酉庚戌癸亥壬子癸丑

八學舉試吉日

辛未丙子丁丑壬午癸未甲申辛卯乙未壬辰庚子戊申  
壬子癸卯丁未巳未甲寅乙卯辛酉宜天德月德執成日  
忌長短星  
商賈興販日  
宜巳卯丙戌壬寅乙酉甲寅天德合月德合六合滿開日  
忌與交易日同  
文武社會忌日  
蒼頡死葬日丙寅辛未 孔子死葬日己丑乙丑又己丑  
丁巳又四月十八日孔子死至月初四日生  
凶日凶星 正二三四五六七八九十至臘

則吉  
破院宇除穢日  
壬申丙子甲申辛卯丙申庚子丙午戊午己酉辛亥壬子  
己卯己未庚申又戌寅乙未戌申癸丑官除日  
除穢廟堂圖  
公男公孫公母公 大月初一起從父向男順數小月  
父 女 初一起從母向孫逆數二日過一  
公女公客公充公 位數至公字則吉若值人無則亦  
可用也父下女當作婦

舟船造修吉日

己巳甲戌乙亥丙子戊寅辛巳癸未甲申丁亥庚寅辛卯  
壬辰癸巳乙未丙申己亥壬寅癸卯甲辰乙巳丙午丁未  
戊申辛亥甲寅乙卯丙辰辛酉庚申癸亥又宜天德合月  
德又合要安建定開成日忌赤口先聖忌月上朔合用本  
命生旺可也  
起院祠廟堂圖  
勸首六畜大王 神會 聞訟小王 神福 牢獄神祿  
博士郎君  
寅卯月寅上起勸首卯酉起辰上辰戌起午上巳亥起  
申上子午起戌上丑未月起子上日辰上落神會神福

鱷水龍 丙子癸丑癸未 行船尤忌  
 八風 丁丑己丑甲申辰辛未丁未申寅申戌  
 海潮經 凶屋筭空危集會昂昂舉張軒談室牛房參拜計  
 行船吉日  
 宜乙丑丙寅丁卯戊辰己巳壬申吉祭酉河伯水開用  
 未庚子辛丑壬寅辛亥丙辰戊午己未辛酉忌上見  
 各禱誠吉日  
 甲子乙丑丙寅丁卯戊辰己巳壬申吉祭酉河伯水開用  
 之吉他不言甲戌乙亥但用辰時己卯庚辰吉四十四日  
 應兆甲申乙酉丙戌丁亥吉戊子己丑吉但呪詛不言甲

宜忌與造宅日同用  
 忌乘凶日 年 子丑寅卯辰巳午未申酉戌亥  
 風波即太歲 子丑寅卯辰巳午未申酉戌亥  
 河伯主瘟瘧 亥子丑寅卯辰巳午未申酉戌  
 白波 正三三四五六七八九十至臘  
 咸池 寅卯辰巳午未申酉戌亥  
 大惡時 卯子酉午卯子酉午  
 寅卯辰巳午未申酉戌亥  
 水痕忌 大月初一初七十一十七廿三三十  
 小月初三初七十一廿六

正月自初八日至十五日持齋二月習言誠經三月不行  
 誠四月十五日念經真五月十六日極忌酒色六月初四  
 日供心養心七月不行誠八月十五日懺香守夜九月自  
 一日起至九日齋戒十月八日放生命至月四日文宣生辰  
 正心齊戒臘月一日念經一卷八日又念經  
 淨心行功則免厄得福

午吉乙未小吉己亥壬寅癸卯乙巳丁未吉己酉但田蚕  
 吉甲寅乙卯吉庚申最上吉  
 各禱誠者擇月家旺相本命生氣福德太宜用之則所  
 求如意  
 禱佛上寺吉日  
 甲子乙丑丙寅庚午申戌乙亥丙子丁丑戌寅巳卯甲申  
 乙酉丙戌己丑壬辰甲午乙未丙申丁酉戌戌己亥庚子  
 辛丑壬寅癸卯戊申己酉庚戌辛亥己未庚申合本命生  
 氣用之可也  
 自誠淨心日

日選秘旨婚門附錄


日選秘旨婚門附錄

108

日選秘旨婚門附錄  
 論嫁娶必用陰陽不將為上備急日次吉合周堂三符要  
 安不犯年命冲時磨相合婚期則未享福祿無咎矣  
 婿婦婚嫁年運吉凶  
 十二送命年通看而大中運則上吉小運則次吉  
 男婚忌年  
 生命子丑寅卯辰巳午未申酉戌亥  
 年運申酉戌亥子丑寅卯辰巳午未  
 女嫁凶年  
 生命子丑寅卯辰巳午未申酉戌亥

109

日選秘旨婚門附錄  
 女命行嫁大利月  
 年運卯寅子亥戌酉申未午巳辰  
 生年橫看  
 子午未寅申卯酉辰戌巳亥生  
 大利月  
 子午未寅申卯酉辰戌巳亥生  
 小利月無嫌氏首子寅申巳亥辰戌申未子午卯酉月  
 妨翁姑無公姑不忌卯酉辰戌巳亥子午未寅申卯  
 妨父母無父母不忌辰戌卯酉子午巳亥寅申未子月  
 妨夫命  
 巳亥寅申子未辰戌卯酉子午月  
 妨婦命  
 子午未寅申卯酉辰戌巳亥月  
 逐月通用吉日

110

正月丙寅丁卯丙子巳卯戌子辛卯係不將癸卯乙酉係  
 備急五合壬午丙午係三合辛未月德月合  
 二月乙丑丙子丁丑丙戌戌子巳丑戌戌庚子庚戌不將  
 己巳備急月合  
 三月乙丑丁丑乙酉己丑丁酉己酉不將壬寅甲寅戌寅  
 乙卯備五合  
 四月甲子甲戌丙子申申乙酉丙戌戌子丙申丁酉戌戌  
 不將辛卯備五合  
 五月癸酉甲戌癸未申申乙酉丙戌乙未丙申戌戌巳未  
 不將辛丑乙丑備月合

111

十一月丁卯戊辰己巳庚辰己卯丁丑辛巳己丑壬辰  
 丑丁巳不將甲辰丙申庚申備三合  
 十二月丙寅丁卯戊辰丁丑戊寅己卯庚辰己丑庚寅辛  
 卯辛丑丙辰不將備急己巳癸巳三合壬寅甲寅戊寅癸  
 卯五合  
 逐月凶星月橫看  
 正二三四五六七八九十至臘  
 歸忌娶忌 丑寅子丑寅子丑寅子丑寅子  
 月厭殺公 戊酉申未午巳辰卯寅子亥  
 厭對殺姑 辰卯寅子亥戌酉申未午巳

六月壬申甲戌壬午癸未甲申乙酉甲午乙未戊戌己未  
 壬戌不將戊寅庚寅備五合癸卯乙卯三合  
 七月己巳壬申癸酉壬午癸未甲申乙酉癸巳丙午乙未  
 乙巳戊午己未不將  
 八月戊辰己巳辛未辛丑壬午癸未甲申壬辰癸巳甲午  
 甲辰戊午不將戊戌備吉乙丑己巳三合  
 九月己巳庚午己卯辛巳壬午癸未癸巳癸卯戊午己未  
 不將丁卯乙卯辛卯備急三合丙午三五合  
 十月戊辰庚午戊寅己卯庚辰壬午庚寅辛卯壬辰壬寅  
 癸卯戊午不將庚午辛未丁未備三合辛卯三五合

天雄娶婦忌 戌亥子丑寅卯辰巳午未申酉  
 地雄嫁女忌 辰巳午未申酉戌亥子丑寅卯  
 往凶行嫁忌 寅巳申亥卯午酉子辰午戌丑  
 無翅婚財忌 亥戌酉申未午巳辰卯寅子  
 陰錯娶婦忌 庚辛庚丁丙丁甲乙癸壬癸  
 陽錯娶婦忌 戊酉申未午巳辰卯寅子亥  
 甲乙甲丁丙丁庚辛庚壬癸  
 寅卯辰巳午未申酉戌亥子丑  
 荒蕪娶婦忌 巳酉丑申子辰亥卯未寅午戌  
 逐月凶星伏斷 子丑寅卯辰巳午未申酉戌亥

天賊嫁忌 辰酉寅未子巳戌卯申丑午亥  
 月破娶忌 申酉戌亥子丑寅卯辰巳午未  
 受胎娶忌 戌辰亥巳子午未寅申卯酉  
 天寡嫁忌 卯卯卯午午午酉酉酉子子子  
 地寡嫁忌 酉酉酉子子子卯卯卯午午午  
 紅沙嫁婦忌 酉酉酉酉巳巳巳丑丑丑丑  
 披麻嫁娶忌 子酉午卯子酉午卯子酉午卯  
 天罡納娶忌 巳子未寅酉辰亥午丑申卯戌  
 河魁絞娶忌 亥午丑申卯戌巳子未寅酉辰  
 吟呻嫁娶忌 酉巳丑酉巳丑酉巳丑酉巳丑

寅巳申亥空亡 周廚婦灶 小月從  
 春午夏卯秋子冬酉方早子吉 堂大從夫順 小從夫逆 婦逆行  
 子酉 午卯 三年有子婿 姑第公 夫婦值  
 戌未 辰丑 六年有子周 夫門 別離翁  
 辰申 戌未 晚子 堂 戶廚灶 姑無則  
 死睡門 大月從灶向堂順 可用第  
 行嫁白虎周堂 床路 去小月從廚向路 堂廚凶  
 堂灶廚 逆值睡死廚灶吉 大吉  
 凡論周堂者娶日先看納婿周堂得門戶廚灶之吉然  
 後看嫁娶周堂之吉嫁日先看白虎周堂之吉然後乃

虛斗室女孫房角張鬼曹壁  
 太白遊方忌迎婿嫁娶  
 正東初一十一二十一 東南初二十二二十二  
 正南初三十三二十三 西南初四十四二十四  
 正西初五十五二十五 西北初六十六二十六  
 正北初七十七二十七 東北初八十八二十八  
 中央初九十九二十九 在天初二十三三十日  
 新人八門下轎拜堂時吉凶方初張者  
 酉 午 卯 子 殺公姑 嫁 姑堂翁 大月從  
 卯 子 酉 午 二夫女 娶 夫 第 夫順數

癸卯甲辰丙午丁未庚戌甲寅乙卯丙辰丁巳戊午己未  
 庚申宜黃道三合月恩天喜定成關日  
 逐月冠筭吉日  
 正月甲子丙寅戊辰丙子壬午辛卯壬辰丙午丁未  
 二月丙寅辛未癸未辛卯乙巳丁未甲寅己未庚申乙未  
 三月丙寅戊辰丙子壬午辛卯壬辰丙午壬子甲寅乙卯  
 四月甲子丁卯丙子己卯壬午丙戌辛卯丙午乙卯壬戌  
 五月丙子辛未戊寅丙戌庚寅壬辰甲寅丙辰壬戌  
 六月丙寅丁卯己卯甲申辛卯癸卯甲寅庚申丙申  
 七月甲子丙子壬午丙戌壬辰丙午丁未乙未庚子壬子

看嫁娶周堂之吉可也  
 大將軍月王女巡守之方不宜行嫁向去  
 春三甲寅乙卯辰方 若犯此則新人  
 夏三丙午丁未巳方 多疾厄不煞害  
 秋三庚申辛酉戌方 命敗產夫婦難  
 冬三壬子癸丑亥方 偕  
 四雜乾坤艮巽方季自當方晦不用  
 納徵定親吉日 納采送禮通吉  
 乙丑丙寅丁卯己巳辛未戊寅己卯庚辰丙戌庚寅戊戌  
 己亥庚子壬子癸丑戊子己丑壬辰癸巳乙未辛丑壬寅

凡起造葬埋移徙開店嫁娶等事雖吉月時均此當避  
用之適宜也人生當此日竊薄難容也

歲衣合帳吉日

正月癸酉丁丑癸丑壬戌○二月乙丑癸未庚寅丁丑乙  
未甲寅甲戌丙戌壬戌○三月戊辰己巳壬辰○四月甲  
子丙子丁丑癸丑庚子庚午○五月戊辰己巳壬辰乙未  
丙辰○六月乙亥甲申庚申庚寅壬寅○七月甲子戊辰  
癸酉丙子戊子庚子丙辰壬子丁未○八月乙丑戊辰癸  
丑壬申乙亥甲申○九月丙寅丙戌戊戌庚午申壬壬午  
丙午○十月甲子丙子庚子乙未丙戌壬戌○至月乙丑

若夫...

八月丙寅戊辰戊寅壬辰壬申壬戌丙戌  
九月甲子庚午壬午丙午辛酉壬戌丙戌甲午  
十月甲子戊辰丙辰丙子壬午丙戌辛卯乙卯壬辰癸卯  
十一月丙寅甲申庚子丁未庚申癸未乙未  
十二月甲子丙寅丙子壬寅壬申庚寅庚子庚申癸卯  
右日不犯諸殺合本命生氣宜用也  
百忌日 神仙雷下十三日  
正月十三二月十一三月九日四月七日五月五日六月  
三日七月一日二十九八月二十七九月二十五十月二  
十三至二十一臘十九日

歸親通婚吉日 出行尤妙

甲子乙丑丙寅丁卯庚午辛未甲戌乙亥丁丑己卯甲申  
丙戌庚寅辛卯甲午庚子辛丑壬寅癸卯丙午丁未己酉  
癸丑甲寅乙卯庚申宜滿成開建日○四孟月初一初三  
初四初六初七初九初十二十三十五十六十八十九  
廿一廿二廿四廿五廿七廿八三十日○四仲月初二初  
三初四初六初八初十一十二十四十六十八十九廿  
日廿二廿四廿六廿七廿八三十日○四季月初二初三  
初六初七初十一十四十五十八十九廿廿三廿六  
廿七三十日宜本命生旺二德五合月旺相要安三符合

若夫...

乙亥己亥丁丑癸丑庚寅壬辰○臘月甲子乙丑己卯甲  
寅乙卯庚子癸卯乙巳戊寅角安穩元得食慶益衣斗美  
味牛進喜虛得糧璧得寶金得財粟增壽鬼吉祥張逢歡  
翼財生軫長久忌天賦火星長短星  
長短星日  
正月初七日二十一○二月初四日十九○三月初一十  
六○四月初九二十五○五月初五二十五○六月初十  
二十○七月初八二十二○八月初四初五○九月初三  
初五十六十九○十月初一十四○十一月十二二十二  
○十二月初九十五日



日選秘旨葬門附錄

逐月安葬通用吉日

正月癸酉丁酉乙酉辛酉己酉丙寅外壬午丙午

二月丙寅壬申申庚寅丙申壬寅己未庚申

三月壬申申丙申癸酉乙酉丁酉丙午壬午庚申辛酉

庚午  
四月乙酉己酉丁酉癸酉辛酉壬午外乙丑庚午丁丑己

丑甲午

五月甲申丙申庚申壬申甲寅壬寅外辛未申戊辰庚申

辰

日選秘旨葬門附錄

日選秘旨葬門附錄

應者取用可也忌孟酉仲巳季丑日與方○一方寅辰

巳月酉日酉方午未申酉月巳日巳方戌亥子丑月丑日

丑方若歸觀與出行者得病則蕩蕪一生又忌初一西行

初八南行十五東行月晦北不利

辰

臘月壬申壬寅癸酉甲寅甲申丙申庚申乙酉外丙寅戊

寅庚寅  
右吉日不犯建破魁罡納絞重慶復八座轉殺地囊

白虎四時大墓水消瓦解陰錯陽錯及參月令辰三

符旺相要安支子法平收開日若不犯墓運則可葬而

獲福也

福德擇日法

葬埋山為上卦以命為下卦○建結長為上卦坐為下卦

○移居方為上卦命為下卦○娶日乾命為上卦坤為下

日選秘旨葬門附錄

日選秘旨葬門附錄

六月癸酉乙酉壬申庚申甲申丙申乙亥外壬寅甲寅庚

寅辛卯乙未丙午戊申癸未

七月癸酉乙酉丁酉己酉外壬申丙子壬申申丙午丙

辰壬子壬辰丙申

八月壬申甲申丙申庚申壬寅庚寅外壬辰乙巳丙辰丁

巳癸酉辛酉乙酉己巳

九月壬午丙午丙寅庚寅壬寅外庚申申戊午辛亥

十月丙子甲辰丙辰丙午壬午庚午外壬辰甲子庚子辛

未癸酉甲午乙未  
至月庚寅壬寅甲寅壬申甲申甲辰丙申庚申外壬子壬

坤坐宅乙未生新建則坤付乙二數故作二兌下卦宅  
 長乙未命乙二未八合十數故除八以二作二兌上卦  
 上下卦合則重澤兌也兌金之福德水故水包起於巳  
 順去則申長生也子福德也合三符旺相要安用之則  
 萬無一失雖某山某命何生何坐速發其應造葬移婚  
 皆微此但用陽胞金寶水土巳木申火亥當也

五山年月日時論

金山宜庚午壬申癸酉戊寅壬午甲申乙酉庚寅壬辰壬  
 寅丙午己酉甲寅丙辰庚申辛酉  
 水山宜壬申癸酉壬午甲申乙酉庚寅壬辰丙申丁酉壬

卦○據日坤命爲上卦乾爲下卦  
 右法土山葬已卯命則壬本干數在九位故九數除  
 八八則餘一數也作一乾上卦公命已卯則于本數  
 六也支本數在四位故于六支四合數則乃十數也除  
 八八則餘二也以二數作二兌下卦則上下卦合爲  
 天澤履也履卦居艮土土之福德在甲寅金故以金起  
 胞於寅則已爲長生酉爲福德也假令福德自長生詩  
 上吉長生日福德時次吉其餘皆無妨最忌胎於葬  
 日時四維乾坤艮巽則乾付甲一數也坤付乙二數也  
 艮付丙三數也巽付辛八數也乃是淨陰淨陽之數也

六土山申子辰亥年月日時大吉孤虛壬辰戌己丑未吉  
 五金山巳酉丑申年月日時大吉孤虛庚申乙酉辛吉  
 四水山申子辰亥年月日時大吉孤虛甲子辛亥平吉

逐月新殺吉日

正月丁卯庚午壬午二月庚午壬午甲午丙午三月  
 壬申甲申四月甲子乙丑丁卯庚午壬辰庚辰壬午辛  
 卯庚子癸卯甲辰癸丑五月壬寅癸卯甲寅六月丁  
 卯壬申甲申辛卯丙申癸卯乙卯七月甲子丁卯己卯  
 壬辰甲辰癸卯丙午乙卯八月乙丑壬辰甲辰癸丑  
 九月丁卯庚午壬午辛卯癸卯丙午乙卯十月甲子丁

寅甲辰乙巳丙午甲寅己未庚申辛酉  
 木山宜庚午戌寅壬午甲申乙酉庚寅壬辰丙申丁酉甲  
 辰乙巳丙午己酉甲寅丙辰己未庚申辛酉  
 火山宜庚午壬申癸酉戊寅壬午壬寅甲辰丙申丁酉乙  
 巳己酉丙辰己未庚申辛酉  
 土山宜庚午壬申甲申壬辰丙申壬寅甲辰乙巳丙午丙  
 辰己未癸酉丁酉乙酉戊寅己酉甲寅  
 六氣應候  
 五木山亥卯未寅年月日時大吉孤虛庚寅丁卯辛吉  
 四火山寅午戌巳年月日時大吉孤虛丙寅癸丑平吉

八山不遷年

甲乙塚子丑寅年○丙丁塚卯辰巳年○庚辛塚午未申年○壬癸塚酉戌亥年

命坐忌運

子生子坐長子孫絕○丑生甲坐三年內三人死○寅坐癸甲年葬○卯生甲年葬酉坐三年內風疾人生○辰生甲坐三年害子孫○巳生丑艮坐長子無後○午生艮坐十里定配○未生巽坐無後○申生艮酉坐三年內子孫凶○酉生子坐三年內喪妻子孫凶○戌生酉年葬卯坐五人凶○亥生丑年丑坐子孫凶

卯丁未庚午辛未丙午乙卯○至月戊辰巳巳壬申甲申乙未丙申○臘月壬申甲申丙申壬寅甲寅戊申房尾斗室壁曾舉鬼張軫言忌天瘟土瘟重喪重復天賊地破四時大墓陰陽錯日建破平收日

金井忌六日申日○停喪納幣取土最好二德方○壓命呼冲詳見大要然不可取信也

遷葬年運

壬子癸丑丙午丁未八坐 辰戌丑未年吉  
艮寅卯卯坤申庚酉八坐 子午卯酉年吉  
乙辰巽巳辛戌乾亥八坐 寅申巳亥年吉

五壬癸日 六乙癸日 七辛丙日 八丙庚日 九乙日 十壬乙日 至壬日 臘乙日

破墓出極方

申子辰時卯吉 寅午戌時酉方 巳酉丑時午方 亥卯未時子方吉

坐山吉運

子午年與坤卯庚乙明氣亥壬艮辛庚明氣癸巳丙申戌丁明氣○丑未年午乾乙明氣巽坤卯庚庚明氣亥壬艮辛丁明氣○寅申年子丑乙明氣午乾庚明氣巽坤卯庚丁明氣○卯酉年申寅辰丁未酉乙明氣子丑乙庚明

改葬忌年

正公人子午年○二公人辰年○三公人丑年○四申年○五酉年○六亥年○七卯年○八子年○九未卯年○十寅年○至丑年○臘巳年

改葬忌日

正公人乙辛日○二丙丁日○三甲日○四甲庚日○五癸日○六乙日○七丙庚日○八庚日○九庚日○十壬日○至壬日○臘壬日

破舊墓忌日

正公人乙辛日○二丙庚日○三丁癸日○四壬癸日

庚申辛酉十三日十日以內葬者不問何方用此吉

葬日周堂圖

男孫凶人 大月則初一起父向男順數小月從母逆數  
父 女 值凶人則吉有值人則出少避德喪在不是  
客婦母

啟殯棺吉

壬申癸酉甲申乙酉丙申丁酉壬寅丙午己酉庚申辛酉  
庚午壬午庚辰日又丙寅丁卯丙子辛卯甲午庚子癸卯  
乙卯壬子甲寅甲辰丙辰庚辰壬辰

此日最奇於葬家也

日選秘旨農師附錄

氣壬乾丁明氣○辰戌年癸巳丙申戌乙明氣甲寅辰丁  
未酉庚明氣子乙丑丁明氣○己亥年亥壬辰辛乙明氣  
癸巳丙申戌庚明氣甲寅辰丁未酉丁明氣  
舊墓先破吉方 治突改灶宜用

葬塚凶時

甲乙申酉丙丁丑午申戌時戊己辰戌酉時庚辛辰丑巳  
時壬癸日丑卯巳時

地虎不食日

壬申癸酉壬午甲申乙酉壬辰丁酉丙午己酉丙辰己未

日選秘旨農師附錄

耕種通吉日

春亥子夏寅卯秋酉土冬申酉  
甲子乙丑丁卯己巳庚午辛未癸酉乙亥丙子丁丑戊寅  
己卯辛巳壬午癸未甲申乙酉丙戌己丑辛卯壬辰癸巳  
甲午乙未丙申己亥庚子辛丑壬寅癸卯甲辰丙午戊申  
己酉癸丑甲寅丙辰丁巳戊午己未庚申辛酉癸亥日

初耕忌日

田祖祀葬日丁亥丁未 神農田母祀葬日丙戌丁亥 雨師  
田父祀葬日丁亥丁友 日主祀葬日乙巳辛亥

后稷祀葬日癸巳甲寅

暨石安床日

擇諸來日時吉而忌去祭祭正同冲本會日

種大豆華豆	甲子乙丑壬申丙子戊寅壬午壬寅日吉
種棧	忌癸未
種粟	己卯辛卯乙卯丁巳己未又三月朔日壬日吉
種黍	戊戌己亥庚子庚申壬申又己酉戌吉
種麻	壬申辛巳甲申辛亥庚申乙巳壬午庚午癸巳吉
種蒜	忌戊己辰戌丑未不生不盛 小寒最佳
種蔥	戊辰辛未丙子辛巳壬辰癸巳辛丑戊申吉
種薑	甲子辛未己卯辛巳甲申辛卯辛酉吉
種藍	種根宜秋種子宜春
種芋	壬申辛巳壬午癸卯庚子戊申壬戌吉
種穀	甲戌乙亥壬午乙酉壬辰乙卯日吉
種稗	辛未癸酉壬午庚寅甲午甲辰乙巳丙午戊申己酉乙卯辛酉日吉
種稊	庚午壬申癸酉己卯辛巳壬午癸未甲午癸卯甲辰己酉宜戊己四季日吉
種大小麥	白露節後戊日亥卯辰日又三卯庚午辛未辛卯庚戌日小麥忌戊子丑戌己大麥忌子日
種高粱	甲子壬申辛巳壬午癸未日吉
種小豆	午卯丙子申乙日吉

種大豆華豆	甲子乙丑壬申丙子戊寅壬午壬寅日吉
種棧	忌癸未
種粟	己卯辛卯乙卯丁巳己未又三月朔日壬日吉
種黍	戊戌己亥庚子庚申壬申又己酉戌吉
種麻	壬申辛巳甲申辛亥庚申乙巳壬午庚午癸巳吉
種蒜	忌戊己辰戌丑未不生不盛 小寒最佳
種蔥	戊辰辛未丙子辛巳壬辰癸巳辛丑戊申吉
種薑	甲子辛未己卯辛巳甲申辛卯辛酉吉
種藍	種根宜秋種子宜春
種芋	壬申辛巳壬午癸卯庚子戊申壬戌吉
種穀	甲戌乙亥壬午乙酉壬辰乙卯日吉
種稗	辛未癸酉壬午庚寅甲午甲辰乙巳丙午戊申己酉乙卯辛酉日吉
種稊	庚午壬申癸酉己卯辛巳壬午癸未甲午癸卯甲辰己酉宜戊己四季日吉
種大小麥	白露節後戊日亥卯辰日又三卯庚午辛未辛卯庚戌日小麥忌戊子丑戌己大麥忌子日
種高粱	甲子壬申辛巳壬午癸未日吉
種小豆	午卯丙子申乙日吉

種瓜	甲子乙丑辛巳庚子壬寅乙卯吉
種菜	壬戌戌庚庚辛卯吉
種竹	五月十三日取吉 此竹醉日也
種春菜	二月三卯三月上巳尤妙
種豆	亥子日秋分后寒露前吉
種芥	庚午壬申癸酉己卯辛巳壬午癸未甲午癸卯甲辰己酉收後開日吉
浴蚕	甲子庚午壬卯壬午戊午吉
出蚕	甲子庚午癸酉庚辰乙酉甲午壬申甲乙巳乙未癸卯丙午丁未申寅戊午滿成拾開二德吉

最忌三月戊辰四月己亥五月卯酉十二月子丑日此日出蚕蝶浴種則十分慶戌日死也

養蚕雜忌

年方 子丑寅卯辰巳午未申酉戌亥

蚕官 未未戌戌戌丑丑辰辰辰未

蚕室 坤坤乾乾乾艮艮巽巽巽坤

蚕命 未午亥戌巳卯寅卯申辰子酉

凡養蚕者此方春夏不宜動土若犯則不感矣

忌日

凶日 正三三四五六七八九十至臘

穿鼻日

戊辰己巳辛未甲戌乙亥辛巳乙酉戊子乙巳己酉乙卯戊午己未吉忌飛廉刀砧血支受死又丑日

作牢初耕日

甲子乙丑己巳庚午申戌乙亥丙子戊寅庚辰壬午癸未丙戌戊子己丑壬辰癸巳甲午乙未己亥壬寅癸卯壬子丁巳庚申又初五初六二十三三十五日忌

割鼻日

春子戌午夏寅卯丑秋巳午辰冬申酉未日  
養鳥初納旦乙亥乙酉戊子己丑壬子癸丑乙巳

作猪圈通用吉日

甲子戊辰壬申甲戌庚辰戊子辛卯辛巳甲午乙未庚子壬寅癸未甲辰乙巳戊申壬子吉忌與雞同

養蜂

宜二德月合月財五福母倉日吉 割蜜同吉忌火不安蜂

納犬 辛巳壬午乙酉壬辰甲午乙未丙午丙辰戊午

養羔 宜天恩月恩二德日

牛馬不惜且春丑夏辰秋未冬戌

納穀 庚午己卯辛巳壬午癸未乙酉己丑庚寅二德平

滿收成日吉

牛鼻向日吉

養雞 甲庚丙壬子午卯酉方吉 酉日不下雞臘月不

殺雞 抱卵宜德合生氣福生益後黃道日

雞栖吉日

乙丑戊辰癸酉辛巳壬午癸未庚寅辛卯壬辰乙未丁酉庚子辛丑乙巳壬子丙辰丁巳甲辰戊午壬戌滿成

開日忌大小耗四廢

養猪 甲子乙丑癸未乙未甲辰壬子癸丑丙戌日吉忌

破羣日又及不出猪 破羣養禽養申戌辰壬辰

甲寅己卯日 放水寅申乙方大肥旺盛

小耗	未申酉戌亥子丑寅卯辰巳午
大耗	申酉戌亥子丑寅卯辰巳午未
天賦	辰酉寅未子巳戌卯申丑午亥
狼藉	子卯午酉子卯午酉子卯午酉
荒蕪	巳酉丑辰申子卯未亥寅戌午
受死	戊辰亥巳子午未寅申卯酉
凡安架勿犯此日又庚戌日查姑死	
養牛初納旦丙寅全寅丁卯庚午庚子壬子癸未甲申子	
卯丁酉戌戌乙巳甲寅辛亥戌午又正月寅午戌六月	
癸亥未吉	

穿鼻日	戊辰己巳辛未甲戌乙亥辛巳乙酉戊子乙巳己酉乙卯戊午己未吉忌飛廉刀砧血支受死又丑日
作牢初耕日	甲子乙丑己巳庚午申戌乙亥丙子戊寅庚辰壬午癸未丙戌戊子己丑壬辰癸巳甲午乙未己亥壬寅癸卯壬子丁巳庚申又初五初六二十三三十五日忌
割鼻日	春子戌午夏寅卯丑秋巳午辰冬申酉未日 養鳥初納旦乙亥乙酉戊子己丑壬子癸丑乙巳

日若得病則多替人命

漁獵

宜月飛廉上朔執收危壬寅癸卯可漁霜降后立

春前執危收日雨水后立夏前執危收日忌天恩

月恩五虛大小空公及開日

八山伐木

且巳庚午辛未壬申中戌乙亥戊寅巳卯壬

午申乙酉戊子甲午乙未丙申壬寅丙午

丁未戊申巳酉甲寅乙卯己未庚申辛酉二

德成開日吉

優覽

壬寅甲申丁卯庚午癸卯乙酉辛卯日

皇極經世一書

合書

丙寅丁卯丙申乙未不生虫忌水痕日大月初一

初七十一十七二十三三十小月初三初七十二

二十六日

求醫治癩

己酉丙辰壬辰天醫生氣普護要安執除開

破日吉

服藥

甲子乙丑丙戌壬子壬申癸酉乙亥丙子丁丑甲

申己丑壬辰癸巳甲午丙申丁酉戊戌己亥庚子

辛丑戊申己酉辛酉與本命天宜生氣福德合用

宜除破開日男忌除女忌收又未滿日

殺病最忌

壬寅壬午庚午甲寅乙卯己卯每月鬼哭戌

