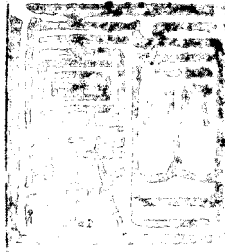


乾隆乙酉年江西余九皋著

地經圖說

鏡湖心耕書屋藏本



光緒十一年乙酉
冬同文書局石印

地經圖說序

地經圖說上下二卷江西余九皋所撰述者也上卷論地形勢先分十四盤然後繪形畫象纖悉靡遺凡為圖一百十八下卷分十二房立金木水火為四局而配以十二辰亦以圖明之用以推吉凶辨休咎并知夫富貴窮通壽夭貧賤瞭然如掌上螺紋大旨不外乎論龍知穴論穴而識水砂究本探原尚為近理說者謂形家者言始自黃帝其實後世術士所偽託也堪輿金匱之書載之漢志列於五行術數之興當在秦漢以後歟蓋相宅相墓自古有之特非若後世之博引繁稱也竊嘗稽其由來相宅為尤先詩篤公劉篇相其陰陽度其流泉書洛誥篇澗水

東瀝水西惟洛食可知古聖王卜地建都原所不廢後世方伎之流卮言叢生自誇為專門名家而於是異說日多顧葬書之源總以郭璞為鼻祖降至今日談地學者有二宗其一始於閩傳於浙其術未能盛行幾於衰熄其一曰江西之法肇於贛人楊筠叟曾文迪賴大有謝子逸輩習之尤精其為說主於形勢原其所起即其所止以定位向專指龍穴砂水之相配而其他拘泥在所不論大江以南無不遵之今觀余君之所論說猶守正道殆出於是也然則其學之本於郭氏也明矣 國初順治時有余氏真如者曾解撼龍經為地師中之矯矯者九皋殆其支派也耶九皋生當乾隆中葉按其前後踪跡所在東粵南田

皆為其遊履之所經羈旅之中無以自娛眺覽餘閒出其生平獨得之秘抽豪識之以成是書未可知也鮑君秉鈞素居鐵城平昔究心於青烏之術一旦物色而得之珍之為枕中鴻寶從不輕出示人今歲秋間徐觀察雨之以事旋粵下榻於石清山房與鮑君揮麈縱談言及地理之學近少傳人即著作亦寥寥罕覩鮑君乃珍重而出是書觀察謂私於己不如公諸人秘於家不如宣諸世請印之石以作地師之指南可乎鮑君曰善觀察乃攜歸滬上命余以一言弁其首弁為述其緣起余維玉函青囊之奧旨世固鮮有明者而歷來風水杳渺之說尤所弗信向在粵中時與黎召民京卿李仲約學士淪茗清談偶有言及

是者二君審龍察穴辨別峰砂縷析條分竟畧忘倦余從旁竊聽緒餘殊弗能解今以是書證之二君所論若有默相印合者惟是三代以上葬不擇地周官冢人墓大夫之職皆以族葬尊卑葬日咸有定期則郭璞葬書已不足憑何況其他九皋書中所云乘生氣枯骨鮮即遺體受蔭之說也是使世之惑於禍福者停棺不葬遷土無恒要當深闢也其有舍形法而言理氣者或謂亦非正宗然蔡季通宗之名儒而遊於朱子之門者也其於相地具有專書闡奧發微奉為定論蓋言術而不乖乎道言數而不悖乎理固加於人一等者也九皋其庶幾焉

光緒乙酉季冬中澣長洲王韜序於滬上淞隱廬

地經圖說

羅經解

自古地仙著書立說傳世示人首擬楊救貧疑龍撼龍等經學問淵博詞語華麗次及張子微玉髓真經繪形畫象大小悉備斯二人者乃地理之傑出者也若夫古人辨星有以五星言者有以九星言者雖五九之常變各殊二者相為表裏有以老九星立論者有天天機九星立論者雖名命不同而理則合一也究不外論龍而知穴論穴而識星星備於龍法之中穴跟於星辰之內斯砂水予以類聚焉予也始讀孔氏之書繼行地學之教幼承師父之訓壯覽山川之間觀察久而會晤深覺人之富貴輕重大小異分者莫不皆鍾於龍而人之奸淫邪盜強悍迫別者實恒產夫峯砂無如今日者正道式微異學橫行或演卦以推吉凶或執經以評休咎捕風捉影自矜神奇偶中其術遂以為加楊曾廖賴矣誰為探源究本審龍察穴辨別夫舉砂不

拘卦不執經施倒杖對尖圓定坐向任天然明吞吐識浮沉乘生氣枯骨鮮忠良出而賢哲生則地學豈有餘編哉噫我生不辰上不達夫 皇國下徒奔於閭閻周流馳驅適至東粵北往南平都田駐足羈棲梁府非惟庚癸之不乏實足隆情之堪誇歷十餘年於以援筆指明以覺當世之忠良耳誰謂楊曾廖賴之學可無知音者乎

地理真口訣 務須珍重切莫輕洩

從來禍福在堪輿點穴尋龍即要知土角流金原共腹木星斬節葬鐵皮金星挂左方宜結挂穴如干不用施扇面不拚分左右金弦水浪拂蝦鬚明牙碗與垂頭木曲尺如睜只在肌水泡金星開口樣火星獨結骸中宜金星頂上相兼角鑿口頑金剪火時但問五星何處結龍真穴的氣相聚時人不識陰陽辨恐怕山歌把作詩知得陰陽生死處千秋富貴永無疑

龍訣

世人最愛擬巍科簷前寂寞斷如何金水原來出貢士發甲雲屏帶玉梭土宿頑舛為拔俊瘦貌清奇秀士多鬼劫上身壇廟顯香煙屈曲定邪魔

一木尖邪號破衣渾身帶殺地無依此地君將直體用妻淫女辱家流離香煙屈曲似幢幡此等行龍切莫拚波浪猶如猪糞節神壇廟裏作公院

牛姆谷種小星體僅以入首水龍居叻叻喻喻財谷龍止於入首穴星豐當代衣食身體小穴星端正必蕭條藏風避殺無沖破其家財蕪蹇唐堯

中富之地若何如入首星辰肥壯地明堂端正無傾瀉當代衣食斷無疑大富之地祖山巨傳變星辰起衆體屯蜂蟻聚磊倉庫富比陶朱金穀餘

清貴之龍如何搜活行一二水星走活去邪魔不宜伏單要父母山后獨活多若無父母者五點六點出淫邪

龍無活動出貴何決要母山一飛娥出武小貴如何樣帶石粗礪不飛揚補廩一法教

君認后龍傳變帶祿身側貢無活片帶帳左右手脚挽拖長
 副榜貢士帶飄飄坤峯高聳必端方又登教官如何形有小父母后龍精開料之龍
 一孔牆母山端正帶飛揚夾木高廣穴星豐本身為帶亦科龍宰相龍祖起雞冠玉
 階九級兩相貫有階無級不登相有級無階身不旺陸登之龍似天台三十六峯串
 珠來行路恰似雲中雁坐時恰似泥中隈若帶石粗礪必出霸王而已
 先富後貴如何形穴裏豐滿水明斗底明堂砂水護只因活劑在龍身
 先貴後富斷若何且看龍肥穴秀多星列在母山下過此行龍獨磊磊
 富而不貴龍肥壯全無个字欠端方局環勢聚羅城潤富比石崇知不讓
 貴而不富決有分獨看皮通骨或通蕭條活動身平小代代青衣祿不鐘

一盤八煞

坎龍辰坤兔卯震山猴申 巽雞酉乾馬午 兌蛇頭己 艮虎
 寅離猪亥 為飲曜 以坐宮為主來水貪狼位吉逢着破軍凶

二盤黃泉

庚丁坤上是黃泉坤見庚丁不可言乙丙雖妨巽水先巽見乙丙禍綿綿辛壬水路怕
 當乾乾見辛壬也損丁甲癸向中憂見艮見甲癸禍來侵 以向家為主過着貪
 狼星顯文章或值破軍星乃為
 窮途之盜寇乃為殺人黃泉

三盤正針

此下有排山掌訣。亥壬子癸北方水辛龍轉壬壬龍轉辛辛水口歸於乙辰巽而去會成一家
 申子辰坤壬乙辛壬會而聚辰。寅甲卯乙巽木宮癸龍轉甲左旋甲龍轉癸右旋水出
 丁未坤而去會成一家亥卯未乾甲丁金羊收癸甲之靈。己丙午丁原屬火乙轉丙
 左旋丙轉乙右旋水出辛戌乾而去會成一家寅午戌艮丙辛乙丙交而趨戌。申
 庚酉辛乾金逢丁龍轉庚左旋庚龍轉丁右旋水出癸
 丑艮而去會金局己酉丑巽庚癸斗牛納丁庚之氣
 內有五氣甲丙戌庚壬乙丁己辛癸亦用納音所屬以乘氣所屬管局係
 壬二龍坐穴為主天度為賓生入為吉生出為凶尅出為吉尅入為凶
 亦用兼家分金轉移之口丙丁庚辛乃為旺相之分
 金甲壬乃為陽中之孤分金乙癸陰中之虛分金

四盤七十二龍

五盤正針

巨分金

六盤中針

以中盤立向以中盤乃合天星消納峯巒之法子午卯酉火寅申巳亥水辰戌丑未金乾坤艮巽木甲庚丙壬火辛丁癸乙土乃為挨星五行

七盤子分龍

論龍過峡處按經以格之每龍有五氣之所屬亦以坐穴乘氣管局為四家之水口定其吉凶以坐度為賓平乃為主

八盤縫針

以兼加立向收水之法坤申壬子乙辰屬水乾亥甲卯丁未屬木艮寅丙午辛戌屬火巽巳庚酉癸丑屬金乃為雙山五行

九盤縫針

亦用兼加分金轉移之口丙丁庚辛乃為旺相之分金甲壬乃為陽中之孤分金乙癸陰中之虛分金正縫二盤分金每盤有五個分金假如以亥壬當一線五五落在天盤當中一線戊巳落在地盤三三落在天盤二八落在地盤一九落在天盤當一線戊巳落在地盤九一落在天盤八二落在地盤七三落在天盤六四落在地盤每字十分金

十盤盈宿

以向上分金頂對盈宿為主次序甲乙丙丁戊己庚辛壬癸暗福祿耗任貴形印囚權化為天祿貴人吉暗化為天凶化為天福貴人吉化為天耗凶化為天任貴人吉化為天貴貴人吉化為形凶化為天印貴人吉化為天囚凶化為天權貴人吉次序乃為十干化曜之法

十一盤天度

木字十二度金字十二度水字十二度火字十二度土字十二度以坐穴所屬消納峯巒之法

十二盤宿數

度數有所屬之法斗宿度危宿四度危宿十二度婁宿六度井宿三度張宿十度以逆行金水火土木。火主金木金水火土主木金水火土主木金水火土主木金水火土主木

十三盤紅黑白交叉之格

紅。者為吉黑。者為凶白格者半吉半凶又。者乃為關煞之度

十四盤二十八宿之度

某宿管某某度分其天星過關未過關之法每宿分三關

三乾三聯三坤六段

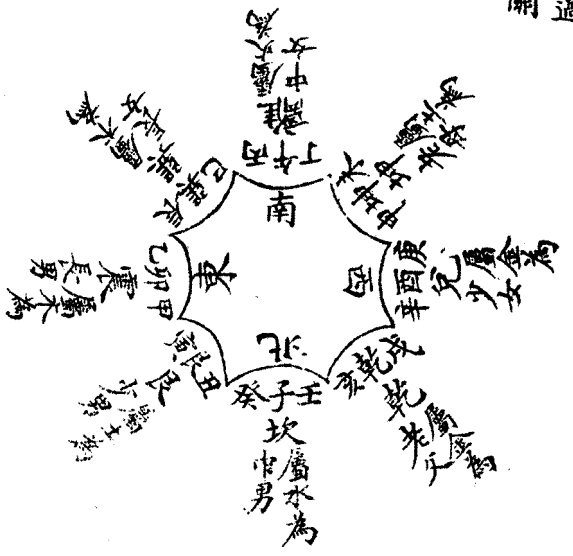
三震仰盂三艮覆碗

三離中虛三坎中滿

三兌上缺三巽下斷

金生水水生木木生火火生土土生金

金尅木木尅土土尅水水尅火火尅金



分斷房式圖



分斷口訣
載列於下

斷房分

左脚之上看長房左邊沙水灣灣曲發了一場又一場外山來照人丁旺文曲壓逼單丁郎走鼠
凹風陰漏扯單丁過代主離鄉

二房宮位在明堂山峯拱顧出賢郎富鉗乳突稔簷現不傷不殘富天然前岐吊堂披連面
不絕單丁也離鄉

三房位在白虎邊土角火勢旺土田沙水反逼風凹打無頭公事敗相連勢倒右邊有土角豐
厚旺丁錢

四房位在左肘邊祿存倒勢富天然雙峯插肩家富貴有寒天台損人丁土壓外山來拱照
伶丁過代方富貴

五房位在胎息邊胎息分明富必堅兩邊八字墩鬚家中富貴旺人丁若是淋頭仰瓦殺急硬關
殺傷龍脉打破毯簷損人丁

六房位在右肩邊木火外托出英雄到勢祿存天乙現家中財富旺人丁肩寒若更坑殺現家中冷淡絕人丁

七房位在左耳邊專看外山來扶纏天乙插耳居富貴天白凹風損人丁
八房位在胎息停降脉髓管要分明賓主有情家富貴淋頭仰瓦絕人丁

九房位在右耳邊太乙護送砂有情山峯拱照人丁旺天白漏扯損少丁死土逼壓單丁斷寡母坐堂鬼弄人

十房位在主頂上專看後山來作嶂穴中看見嶂山現財寶分明賽世間若動一方四水散敗殺人丁死不停十房官位字有生若是排來龍頂上水土作嶂人丁旺木大帶損人丁

前款看十房都看八風吹動縱有財丁離鄉素守貧窮若看四面遮帳關鎖灣抱砂秀水屈之方者主其何房旺興近有某房空四缺殺走竄主某房凶敗又有某遮帳關鎖灣抱砂秀水屈之方者主其何房旺興近貴斷之若無砂峯拱顧財丁兩敗主離鄉又或殺何房主斷非橫公事後主絕一有福單丁過代

又看高壓逼側粗昂主人愚蠢鬪毆之人不識禮義又看何房不足斷知鯨寡財有無舉一隅而反三隅可知貧賤何房吉凶全憑眼力

分斷代數圖式要訣



列盤離四中臺代十

看分代斷

初代明堂在本宮土角分明富貴翁太陽高照人丁旺斜側窩空損少丁

二代岩關順逆看殺口須要用土坪有土制殺方為貴無土制殺主孤貧若是淋頭仰瓦殺閉殺無氣絕人丁

三代堂中論水城公輸規矩出聰明水秀灣灣生貴子砂直水反主離鄉若是直扯吊堂面不絕單丁亦離鄉

四代看來在土毯倉庫朝迎富祿有肩寒風動天白炤田莊盡賣走他鄉

五代原來肩井角兩邊土角怕傷身秀峯拱照人丁旺打破羅紋損少丁穴后無氣四邊殺披連帶殺損人丁

六代明堂看案山灣環帶富千般賓主有情生貴子反牽有情風露走他鄉山面無情山水反離鄉鬪渴絕人丁

七代落脉分水中四圍山聳出英雄胎息靈風多孤寡廉貞沖射主軍非

八代交至脉頂上兩邊插耳居富貴耳寒天白損人丁賓主有情生貴子淋頭仰瓦絕人丁來

龍降執祖宗旺倉庫朝迎富千金

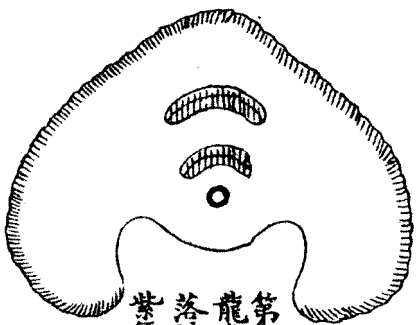
九代氣回案山中山灣水抱出英雄若是陰風地漏扯離鄉死路主孤窮穴高砂低難留處定主地托人送

十代原來在堂中四圍山聳出英雄太陽高照人丁旺連塵丈曲主絕踪

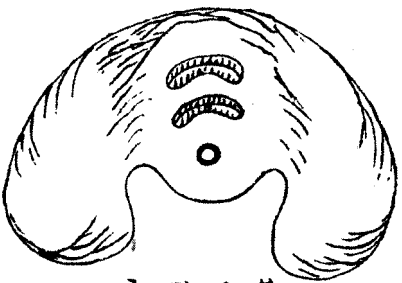
論龍虎証穴訣

觀龍虎生氣定穴之虛實觀龍虎之先後定之左右龍有力則倚左虎有力則倚右龍虎低則避風就明堂并地穴龍虎高避壓捨明堂尋天穴龍強從龍虎強從虎皆龍虎定穴之大法也誠以龍虎為護衛區親切穴場取以為証亦至當不易之理是故龍山逆水則穴依龍虎山逆水則穴依虎左單提則穴挨左右單提則穴挨右龍虎山高穴亦高龍虎山低穴亦低龍虎皆有情不高和不低則穴居中龍山有情穴在左虎山有情穴在右此皆龍虎証穴之要也後有龍山斯穴則避其龍而依其虎虎山壓穴須避其虎而依其龍龍山先到則收龍虎山先到則收虎莫不以龍虎二山而取則焉使有無龍虎者則卜氏有云無龍要水遠左宮無虎要水遠右畔此不易之理也穴依其有不依其無

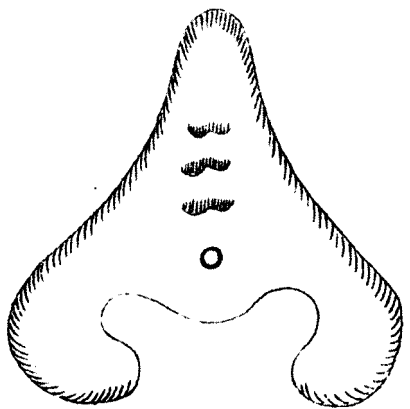
認穴吉凶要訣



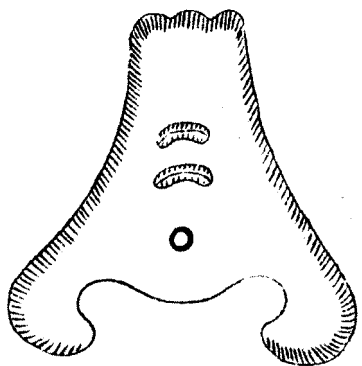
第一太白金星
龍虎重重肩翼明
落脉陰陽珠乳穴
紫氣金袍滿門庭



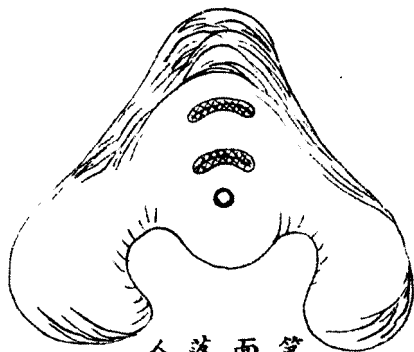
第二金星就陰
城眉半月似弓形
微微落脉成金水
文武双全富貴人



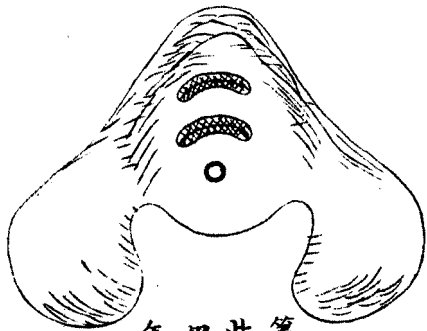
第一木星
如沖天后
頭秀麗去
爭先節脈
之中分八
字文武双
全拜聖賢



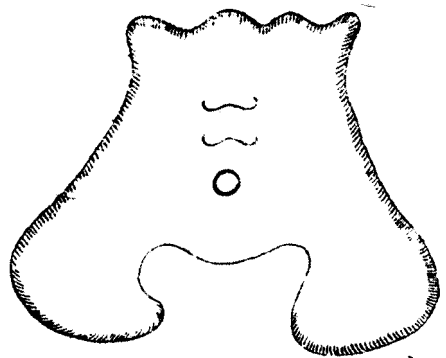
第二紫氣
正木星微
微細細后
頭生四方
聳起如雲
集天下公
卿此處生



第三金星疏太陽
面前開配最為良
落穴三才龍虎廣
人旺財興足衣糧



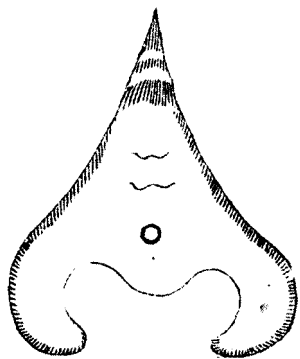
第四金星武曲金
此星出貴旺丁人
招得六親田園地
年年月月財丁進



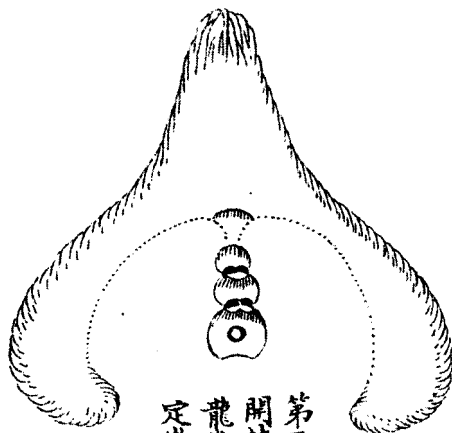
第一水星平傑名
渣浪拋胎似金星
龍光潑潑抱堂過
兒孫富貴得長

訣曰
倒地水星似生蛇
渣浪之中實可誇
微微細細延地祿
認官作耀亦無差

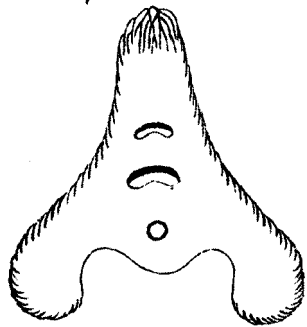
此穴直要葬法后用想棺正氣
不正氣恐成大禍不真不發



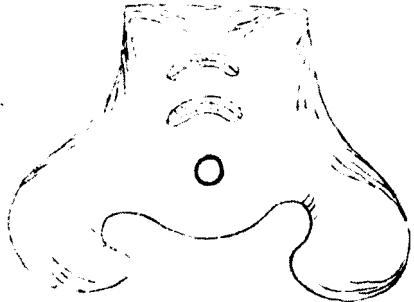
第一火星曰插天
后頭尖麗幸弟先
節脉之中分八字
此地英雄富貴全



第三水星如鳳凰
開枝展翼穴高岡
龍光重重如水火
定出英雄富貴郎



第四貪狼如
作筆龍虎重
重為山吉高
山大嶂擁千
里天下文章
秤第一

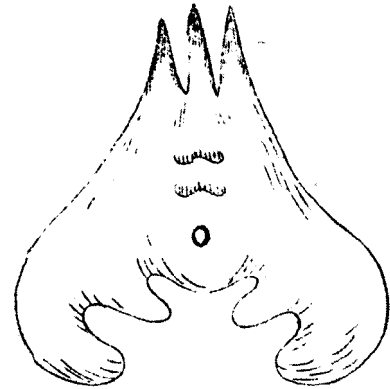


第一土星曰
北辰至尊至
貴后頭生只
取土腹藏金
穴四方高照
出明君

平土



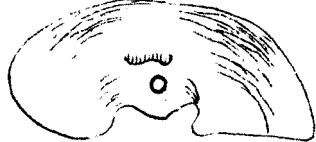
第二土星號天財
后頭秀麗頂頭來
只取土腹藏金穴
科甲魏魏佐帝台



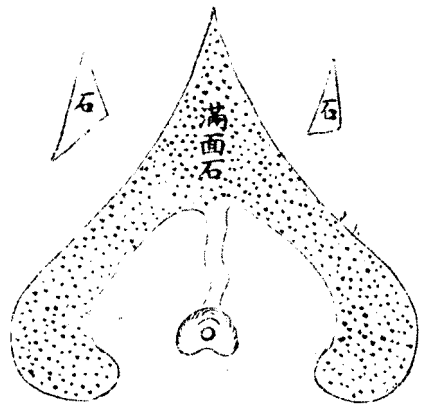
第三土星
號羅猴三
奇高聳卓
分家后脚
兩開前脚
抱世代兒
孫做公侯



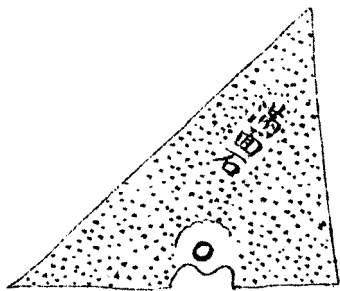
此中宜玩



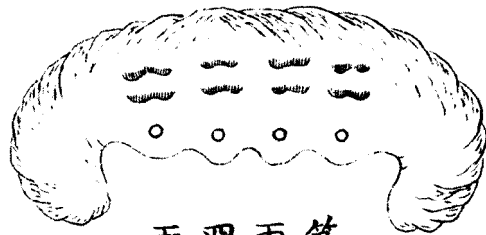
第五土星
火星放下坪
洋處處生只
取大小兜窩
穴兒孫永遠
坐州城



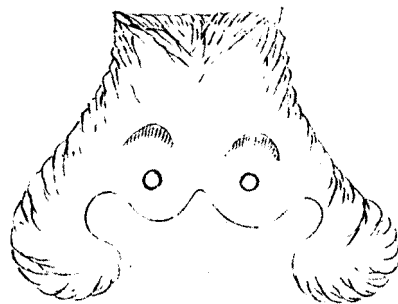
第一廉貞
似後旗飛
鴉舞鳳出
身奇若得
后龍真的
應軍中一
唱萬人隨



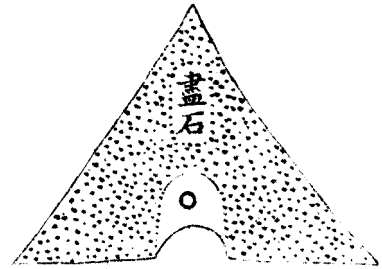
第三廉貞
似斜鎗四
方怪石亂
高崗水响
如雷山勒
馬此地定
出做賊郎



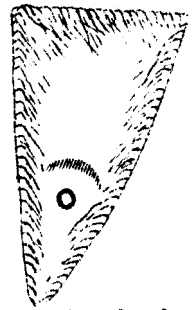
第三巨門似覆船
兩邊應衛內堂寬
四角落穴中穴重
兩頭發福一般同



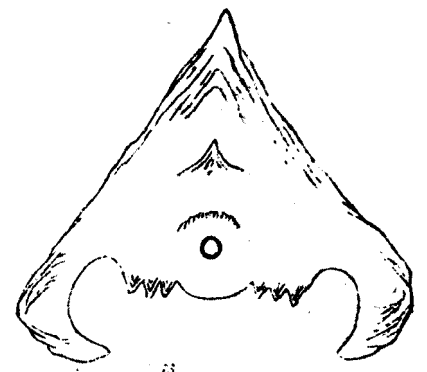
第四巨門似頓鼓
肥頭平面中有取
穴輕龍短也堪安
勤耕勤作白手興



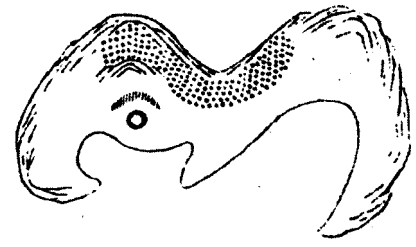
三六廉
貞燒一
穴一發
如雷人
丁絕



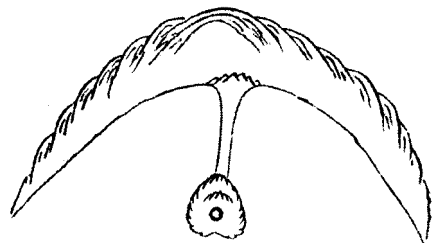
第四插地正廉貞
此處尋龍也是顛
若葬指頭人丁絕
金骸萬千盡皆稀



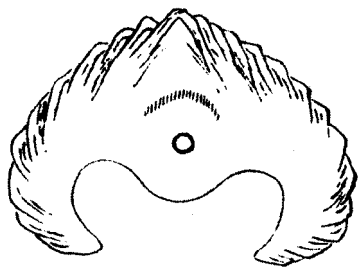
第五滿扯正
廉貞明堂砂
水亂紛紛時
師莫作官星
斷先出軍徒
后更興
火星



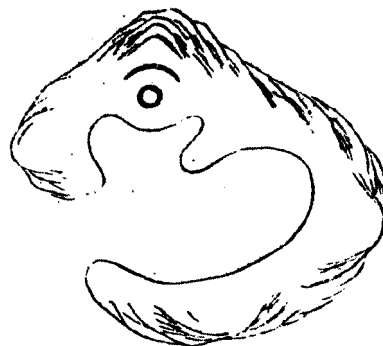
第一祿存似
象行落穴多
石如龜角若
遮前應富千
般世代生來
子孫榮



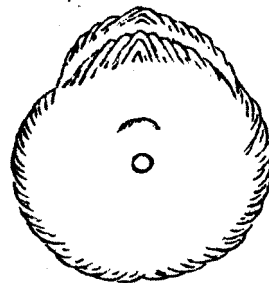
第四祿存
似孝頭不
開不配不
須求此是
來龍孤陰
穴若然葬
下人丁絕



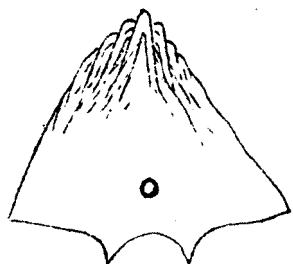
第一破軍
似老陰肚
窩金繩左
右灣過山
秀水來纏
護一代發
福二代隆



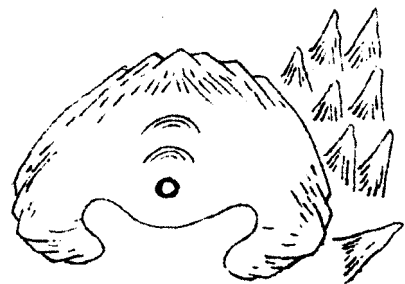
第二祿存
如蟠龍或
如牛角或
如弓多丁
人丁耕佃
戶一代發
福二代隆



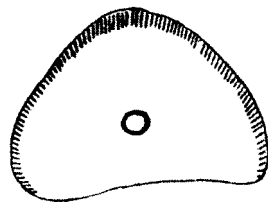
第三祿存
孩兒頭此
地勸君切
莫謀水口
羅城不可
葬翻棺倒
骨見刑傷



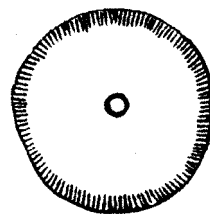
孤曜之山出
寡公其家
一發如雷公
后来枉死無
人哭相爭內
反結冤仇若
然漏脚如拖
鎗兒孫打劫
入官方



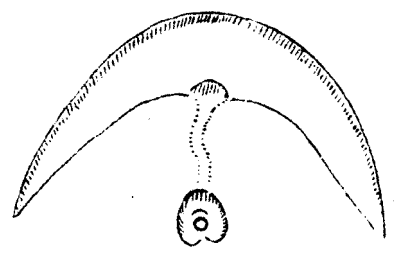
青龍尖峯起
兒孫登科第
一重高一重
屢代出英雄



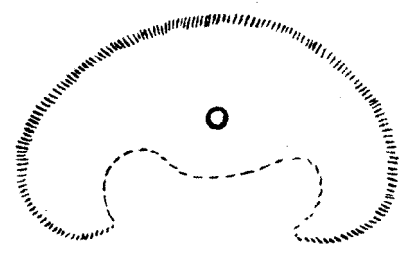
第二破軍
老陰頭也
無陰陽不
可求若是
八風來吹
穴定知此
地人丁絕



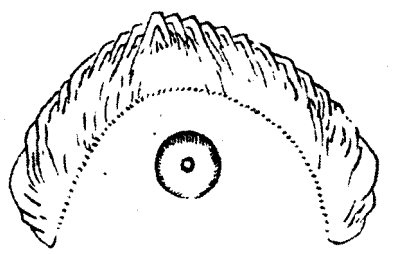
第三破軍
似員羅有
頭無尾不
須做若葬
之時坭水
倒定知此
地絕人丁



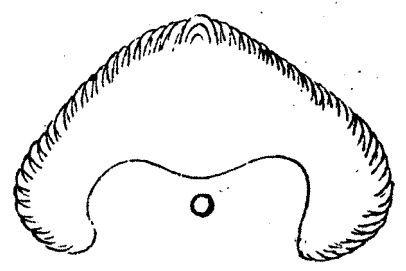
第四破軍
似拳頭不
開不配不
須求此是
打破天罡
頂縱然不
死一場愁



第一文曲
平面金遠
須鉗口認
合襟無分
若作鉗羅
樣此地定
出下流人



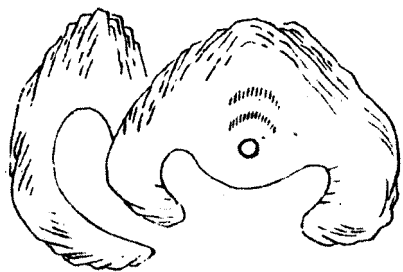
第二文曲
富裏珠龍
虎重重也
是虛寄生
寄死人自
縊室女懷
胎不怕羞



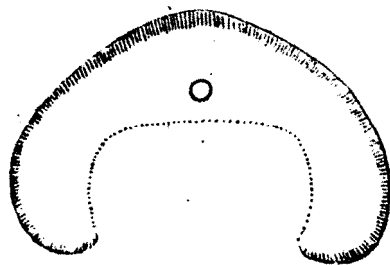
第三水星
正文曲脫
脉離鄉死
穴突此地
若有人下
葬三年坑
水滿棺足



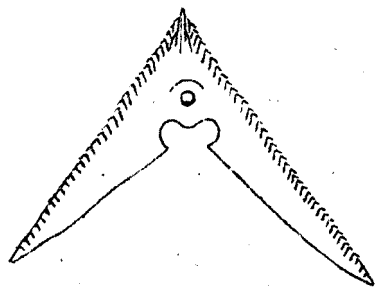
青龍之山
高護穴定
出男兒多
豪傑



白虎之山
高大強其
家妻妾必
爭權



第四文曲
水窩穴水
土相尅人
丁絕此地
若有人下
葬三年泥
水滿棺基



高穴多是
主傷龍少
見榮華多
見凶此地
打破天罡
頂縱然不
死淚雙雙



青龍關子虎
要灣其家富
貴足金銀因
親皆得橫財
寶男女權家
富不難



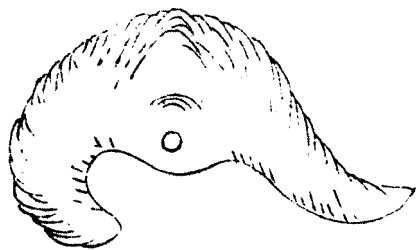
龍山便作
崇山朝貴
人富
面插雲
霄若見貴
人當面立兒
孫一舉便封侯



青龍牛
角轉灣
灣定是
埋錢進
寶山



青龍如灣
子家裏有
錢翁青龍
如腰帶才
子文章快



青龍斜反
去賣盡田
園地忤逆
人不孝內
反結冤仇



青龍白虎兩脚直
兒孫長少無衣食



青龍
砂手指
溪源兒
孫賣盡
世間田

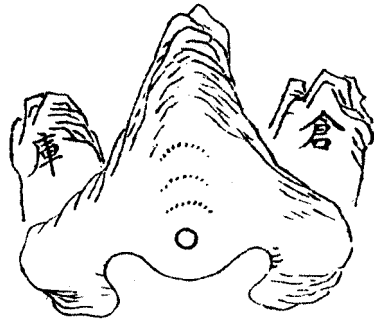


青龍砂手似拖
鏡長男不久便
離鄉外有山峰
重重起他州外
府置田園

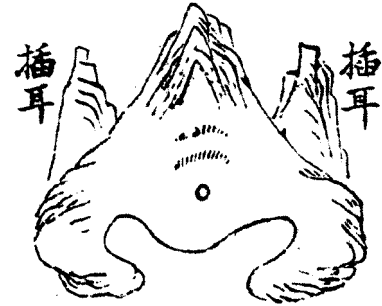
陽風



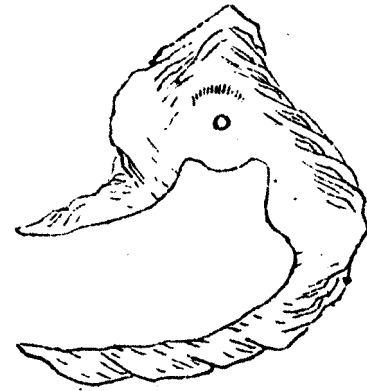
青龍一片地漏社
穴斷長子絕人家
下手若是真空已
家產空虛不可當



左倉
右庫
要朝
應世
代兒
孫富
貴人



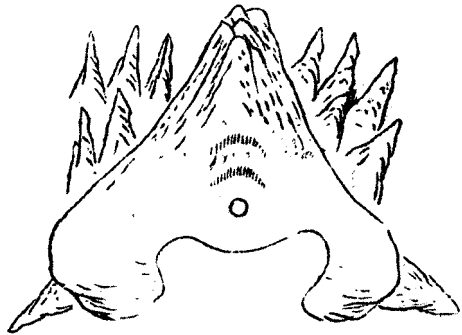
護
拳
插
耳
左
右
邊
家
中
富
貴
足
天
然



青龍白虎
如擺手必
主房房損
妻室子隨
母嫁爺此
訣斷無差



第一上山先看左
且要下砂來抱界
為有下砂能救貧
世代兒孫永無窮



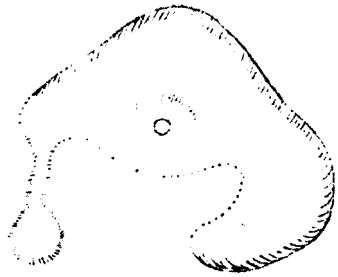
大旗
秀麗
多生
貴員
滿出
富定
無疑



青龍之山
六七片兒
孫唱歌招
門前定斷
打鼓弄猴
猿此地必
出奇異人



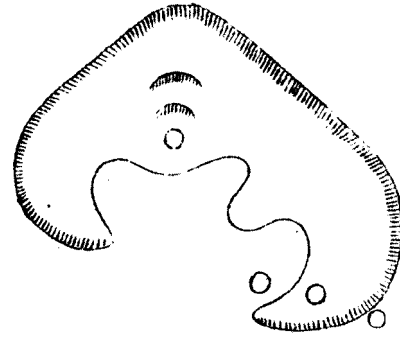
問師如何是
官星面前豎
倒水大形
有星照者
須知貴職分
大小為龍身



白虎似葫
蘆室女貪
花露
主出女醫



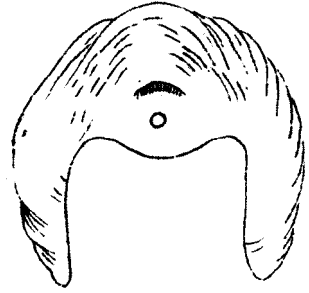
白虎尖尖
硬如鎗不
損財時也
少亡



左右有員漱
抱養在其中
砂內親房子
砂外異姓人
登穴若見
恐出隨胎
瞎眼人



青龍如一字
家裏錢無數



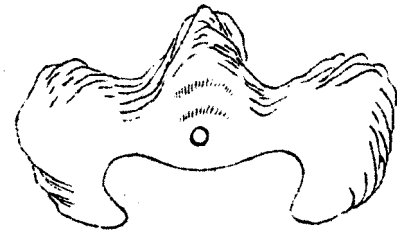
龍山長子
虎山長賣
盡田地又
賣塘最忌
龍虎入深
坑死後無
人叫一聲



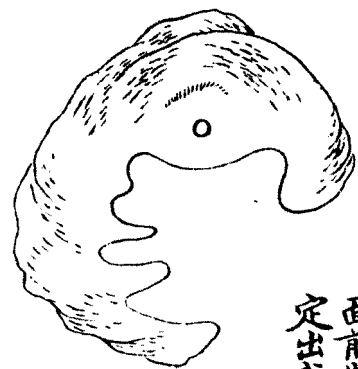
青龍渺渺去投河
小弟持刀殺大哥
兩水相會皆順水
定主其家死投河



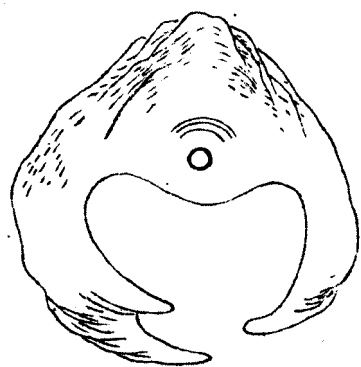
左右山砂似
茅葉定出
兒孫會打
叔順水必
定鎗下死
逆水盜賊
必發財



龍虎二山凹
風家中難見白
頭翁只恐金黃
吹骨散兒孫冷
退損人丁



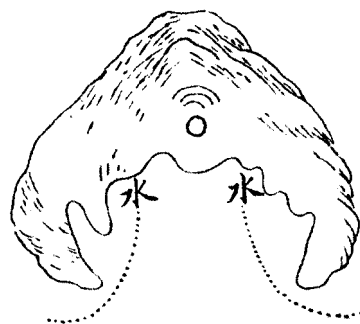
白虎如排鎗
竹篙趕牛羊
面前峯起峙
定出武官郎



白虎如彈指
聲受枉死
少年有寡
婦哭嬌兒



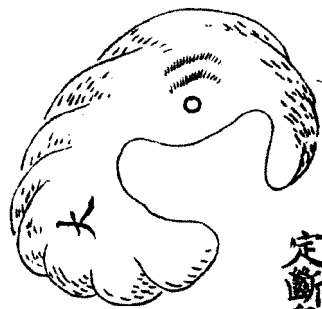
青龍之山重
重去必主兒
孫長短死若
見一條接一
條定主其家
絕根苗



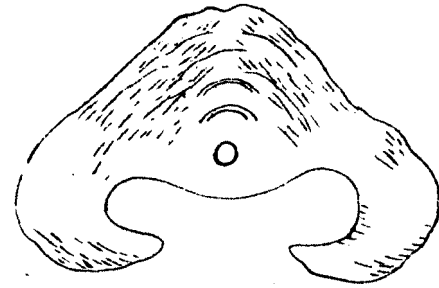
問師如何
貧賤家龍
虎無關穴
無避山飛
水走無回
顧退財恰
似水推砂



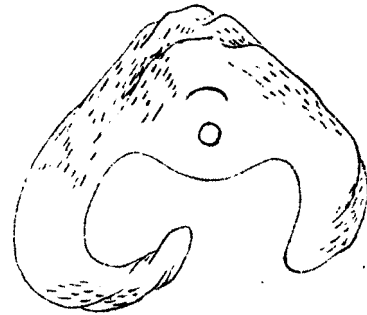
青龍若迫穴
定主單丁兒



白虎若高迫
定斷兒孫絕



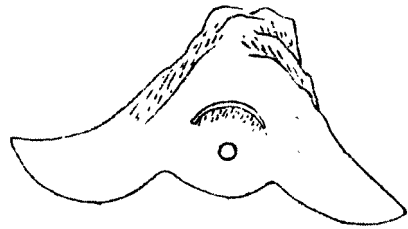
青龍
入明堂
年年進
田莊



白虎入明堂
年年主少亡



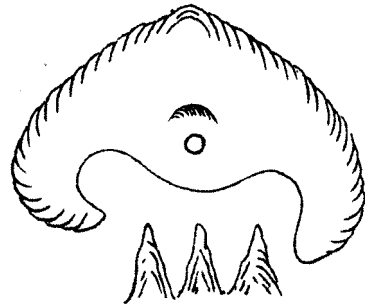
青龍似虎牙
賈人田定無差
若然山頂邪有
崩漏商量賈得
別人爭



龍虎斜反
去外堂賈
賣經商道
路亡后短
前長救不
得定知路
死他鄉亡



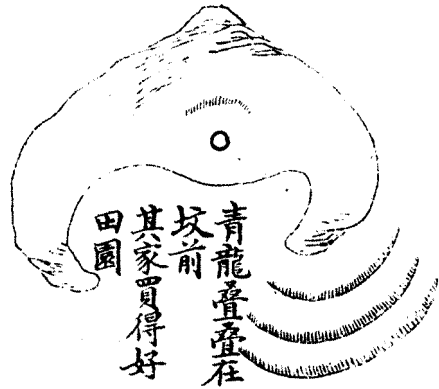
青龍似拳
頭家裏關
啾啾高大
分明好世
代永無憂



箭歸左畔
長男死箭
歸右便三
子亡若然
箭頭當面
射二子必
遭傷

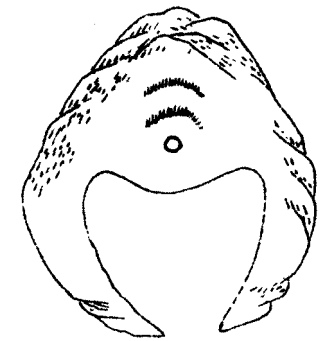


青龍似獻掌
 男人去乞糧
 白虎如獻掌
 女人去乞糧

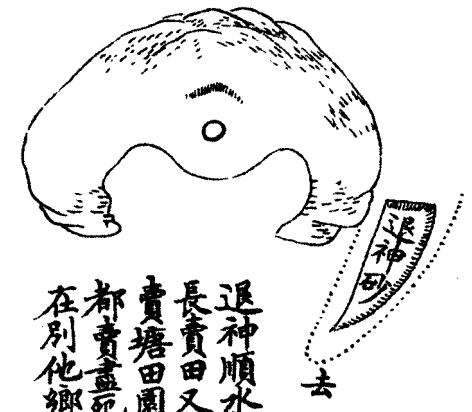


青龍疊疊在
 坂前
 其家買得好
 田園

一重龍業
 顧錢糧無
 千數
 二重顧明
 堂富貴足
 田莊
 三重亦明
 堂家中小
 神仙

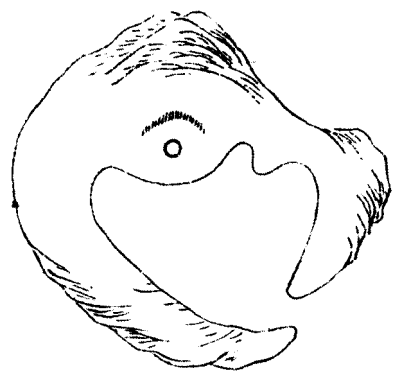


左是鎔
 分右是鎔
 兒孫爭
 關及瘟
 瘡



退神順水
 長賣田又
 賣塘田園
 都賣盡死
 在別他鄉

去

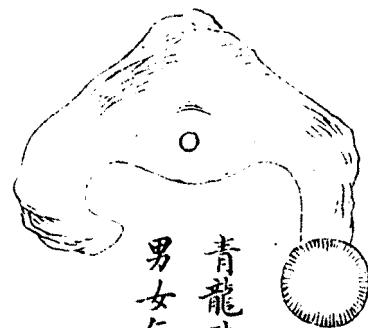


龍虎交牙為大殺

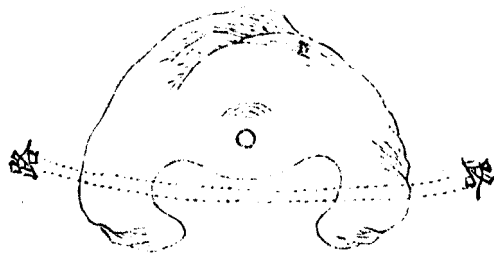
其家軍
賊年年
發不
殺公
時便
殺婆
定知
枉死
少年多



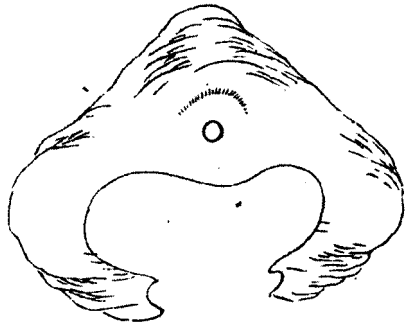
青龍之山
似頭旗
軍中一
喝萬人隨



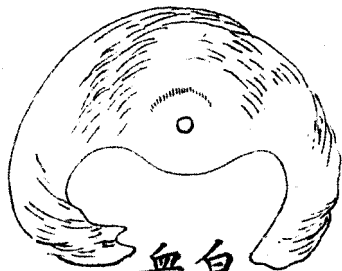
青龍砂手似提籬
男女乞食去唱歌



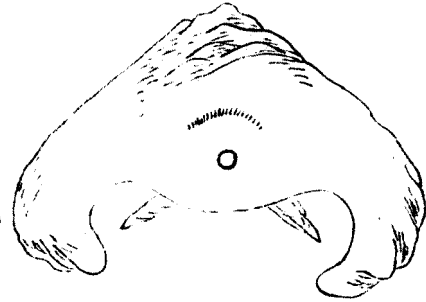
青龍白
虎有路過
必主其家
吊頸亡



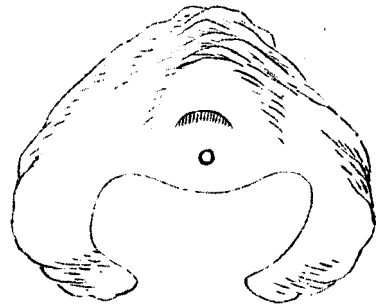
青龍白虎
口呱呱
兒孫忤逆
子打爺



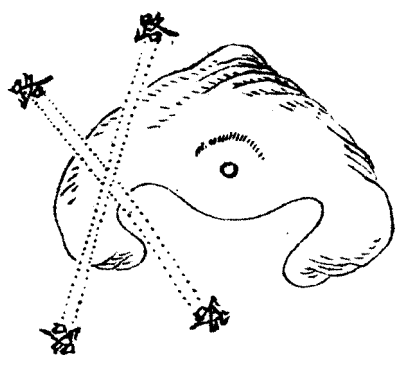
白虎砂開口
血財遭虎傷



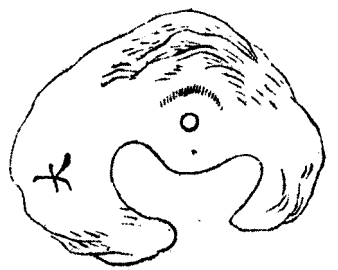
圖中兩個惡形山兩
邊如刀脇下
生左邊生來
兄殺弟右邊
生來弟殺兄
夜間做賊兩
張刀挖壁穿
牆不怕高遠
有破軍須惡
死法場斬首豈留頭



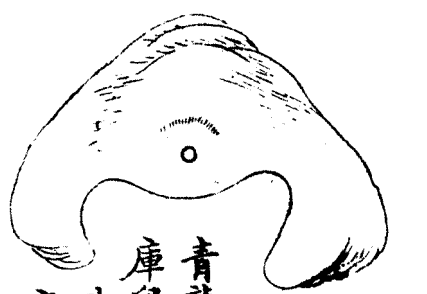
龍虎全
齊到兄
弟動干戈
忤逆不同
居論官
又論告



白虎交路加室去花



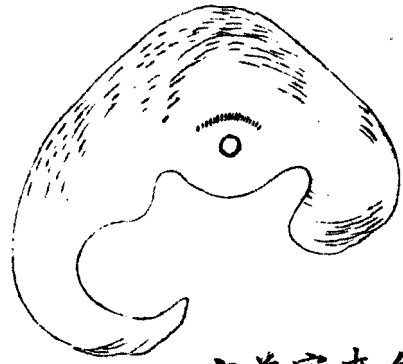
白虎頭高其家哭嘈



青龍頭上若起
庫兒孫發財無
砂數三倉四
庫若相連兄
弟商量外置
田



青龍之山似饅
頭世代富貴足
榮餘一個禾
堆穀千倉兒
孫放穀滿村
鄉



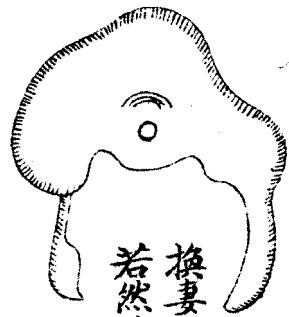
白虎轉頭
來常得外
家財金銀
並布疋外
方得錢財



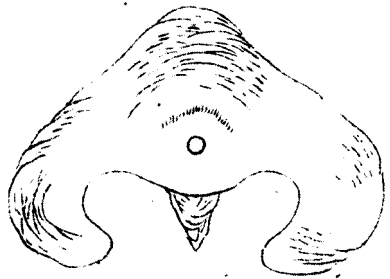
神鐘鼓角山相應
兒孫做事有通靈



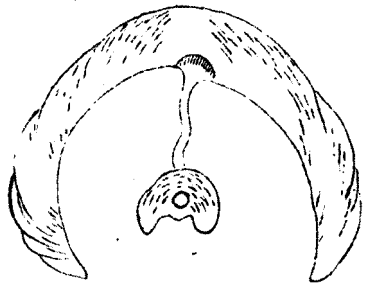
本身托
中房有富
吊堂二子
定遭殃



龍虎二
山鵝鴨頭
換妻枉死少年愁
若然砂水無關鎖
家中淫婦
不知羞



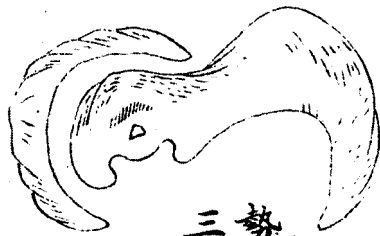
本身吐出
 官星者不
 出明堂方
 可佳若然
 吐出明堂
 外名為吐
 舌斷無疑



陰陽交媾
 生祿存蝦
 鬚蝦眼要
 分明兩邊
 八字蝦鬚
 現家中富
 貴旺人丁



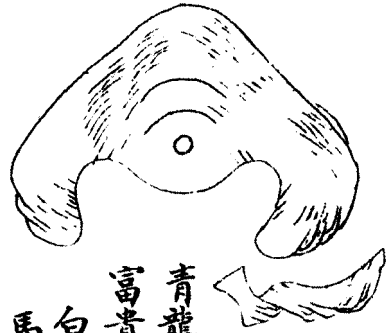
勢倒左邊有
 土托
 長房發福旺
 財丁



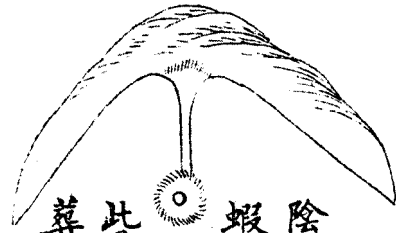
勢倒右邊有土托
 三子發福富無休



白虎高太歷
妻子受災殃



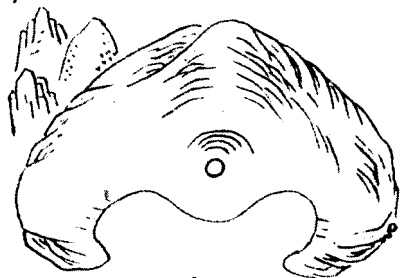
青龍如勒馬
富貴傳天下
白虎如勒
馬武職拜
皇家



陰陽不分死祿存
蝦鬚不現水流分
此是來龍孤陰穴
葬後必主絕人倫



左輔號為左單題
此地分明大吉利
主葬之時家大旺
定斷長房發福兒



白虎山
嵯峨其
家出寡婆
淫慾常常
有瘟火
見于戈



龍虎山
橫勢若斜
割包猪肚似冬瓜
兒孫扛屍在外死
黃腫長病
在其家



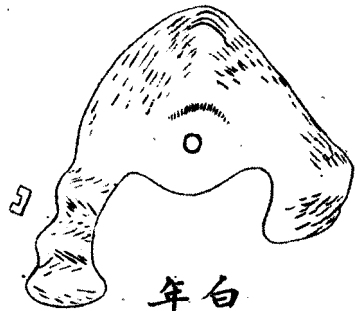
青龍之山頭若斷
後代兒孫上法場
此是號為脫頭山
又主兒孫吊頸亡



青龍之山似覆屍
兒孫路死扛屍歸
頭若出外離鄉死
頭如何內家中亡



青龍跌三四
孩兒腹中叫
懷胎十月生
富貴有聲名



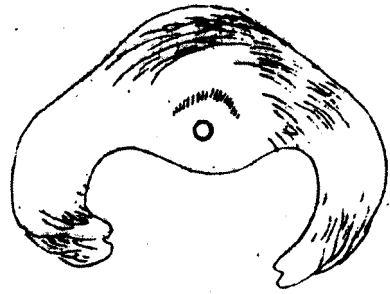
白虎跌三四
年年被人告



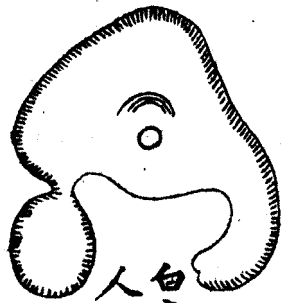
右弼號為單提山
此穴分明也是奇
此地若有人得葬
定斷三房發福兒



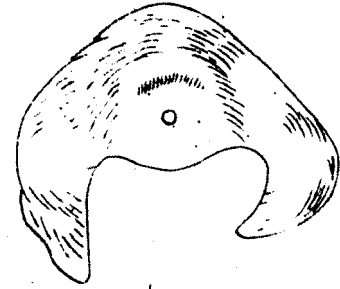
青龍開口笑
吟吟家裏常
積千餘金



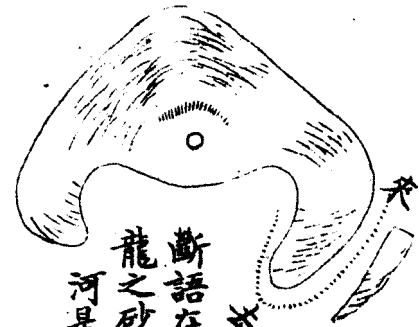
青龍白虎
似羊蹄
定出兒孫
忤逆人



白虎擊拳
人打死青
龍擊拳
打死人



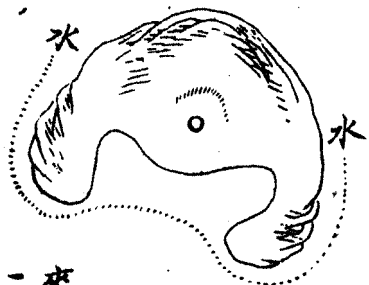
青龍之砂若
投水定斷
兒孫遭水亡
白虎似牙刀
捉賊有功勞



斷語在上青
龍之砂若投
河是也



腫脚出坟前
黃腫此生中



水遠青龍
脚長子銀
蓋托水遠
白虎脚三
子富無休
當面到
來中子旺
二房常進
好田莊

諸向結作形體

養向龍來半橫縱從冠趨旺養堪逢養迎生旺水歸左後砂傳纏到絕胎工
養與衰對 養向亦有
 冠來哀落一橫一縱作十字排針龍格
 亦結大地書只言其理亦不可盡拘

生向龍勢半橫回從冠趨旺左旋氣生潮生水龍旺龍達
潮生水龍旺龍達
 宜歸龍向正庫云凡富中已亥四生向皆為驛馬之地然必親任軍政有軍政在手斯為
 有馬故凡生向以水大墓地為首吉四局乙辛丁癸是四冠帶龍甲庚丙壬是四旺龍龍
 從冠趨旺是乙丙交辛壬聚庚丁合癸甲連
 生養二向穴坐衰病故以旺龍入首為首吉

沐浴之向水難明四水朝來是真情橫龍有砂纏後至纏到胎位水流榮
死與沐浴相 對如木死於
 午即入壬子水之胎元轉向壬子沐浴適逢水之旺地所謂死入沐浴化沐浴旺所以四水
 朝來吉此向屬橫龍必有夾龍纏後砂回轉纏到龍之胎位使水流胎位而去方為合格
 斯為真龍特結之火地若無纏後之砂纏到胎位則水口不真恐是假龍假穴不可輕拊
 又書云沐浴頂從向沐浴消如木局立壬子沐浴向壬水生申庚為沐浴水出庚口是從向
 上沐浴消水而
 為龍之胎位也

旺向龍來在左前半橫半逆右龍旋官旺水朝流歸右纏後砂到富貴全龍無後形夾輔
身譬如富貴長前收主此錢者不是渠錢雖在前不得主只是迎龍一砂

其家焉得有錢發福只是一二代以後就衰可預言之

衰向龍頭與旺同半橫半逆穴堪逢衰迎官旺水歸右纏後砂到識真龍旁合逆轉後

胎去大地後砂必纏龍流胎復轉庫方出大地後砂頭外重旺衰二句龍局砂水可合參
此二句龍係右旋陰龍趨入

以乙辛丁癸四冠帶龍為首吉蓋四冠帶龍生養反在旺衰二向上所謂龍與向生旺
會合也此二龍勢半橫半逆必有纏後砂逆轉夾龍到穴方是真龍特結否非逆龍之砂
亦是為上龍鎖水之山縱有結作亦是小地故曰後砂纏到富貴全經云衰向流來胎位
去而墓絕胎俱可消水旁合逆轉歸胎去是隨龍之後砂纏到穴旁逆轉纏後墓絕胎去
流胎復轉庫方出是前來之砂灣抱管到青龍絕胎之位纏後之
水砂湊合繞到右前庫方而出總要纏後有砂方見真龍真結

病向龍橫掛落真兩砂拱夾到穴前左砂過堂右砂抱橫逆兩局俱吉神水歸向上文

庫吉如水局立良寅病處逢生之向良寅為長生甲卯即向之沐浴消水合吉左砂過堂
右砂合襟出甲吉逆水朝來出甲吉去龍回收富貴全若得去龍回轉來收水自是

大地所謂小地以砂為用神大地以龍為用神也。羅氏書說敗病向謂敗病向龍穴實
難清逆水半吉是真情只因水口無可出虧房於水去處應。曾見病向一局多結名墓

曾見羅氏大祖坟水局坐申向寅兼坤艮內局左砂過堂右砂灣抱向上水逆朝出甲文
庫而去巨富巨族奕世簪纓此山分兩房二房大發長房次之或云生氣受病之故曾見
何氏大祖地西龍橫來從南方起頂掛落特降起伏牽連而結穴坐丙向壬兼己亥作病
處逢生之向穴前左水倒右去龍回轉兜收水出向上壬方文庫暗纏癸丑方去巨富巨
族奕世科甲此山分四房左邊被石磴岩一水箭穴葬師囑云此山長房絕取四房之子
入繼日後發福房分均平果如其言取四房之子入繼者以四房還居此子肩左肩之砂
開面照顧去
四同宮故也

死向橫來掛落龍左水過堂右收工死中化旺問來水橫逆兩局俱堪從旺來衰去正合

吉去龍回轉大地逢凡橫來掛落之龍結穴得去龍回轉來收水俱成大地凡死向是橫龍
貼結居多上砂撥開去龍回轉成堂者是大地從旁出砂收水者是

小地而已。凡死向與沐浴相對如水死於甲卯即與庚酉水之沐浴相對甲卯為金之
胎元庚酉為金之旺地水死報入金胎適逢金之旺所謂死報胎入旺家水流向上衰病
方即破山家生養故此局多見二房興發長三必有一房虧於水
去處應之不如下廉貞本局明堂窩聚藏形去房分均發之吉

病死正廉向若何橫來正結兩砂扶明堂窩聚藏形去兒孫代入皇都死向亦有橫來
貼結者曾見何

氏大祖坟發龍轉甲橫入垣起金星開口本身盤斜兩砂兩邊旁夾之砂重重
拱護明堂窩聚水去藏形巨富巨族房分均平可為死位正廉向之一證也

墓向絕出是元通兩砂回環結織工左砂過堂右砂抱砂環水聚出英雄凡立乙辛丁癸
三分為正墓向內外兩盤皆屬乙辛丁癸之向名單向必迎向上左水先過堂右水合襟換兼辰戌丑未
出於乾坤艮巽之方合辛入乾宮百萬庄癸歸艮位煥文章乙向巽流清富貴丁坤終是
萬斯箱之四大吉局為上吉右水先過堂犯黃泉兼破向祿決然傷丁破財。又冠帶對
墓故凡立墓破凡立墓向庫墓水逆來倒沖必至傷丁破財絕嗣故論此局者謂不怕當
面水直流只怕
當前水逆潮也

絕向形體不一數右旋龍局有兩圖生來會旺水歸左左砂收來水歸庫如水局立巽已
生之向宜右水倒左收向上官旺水過堂歸於乙辰龍上正
庫而去此兩局右水倒歸正庫吉下局右水倒歸祿存亦吉

絕處逢生墓亦化貪狼星照顯光華左砂過堂右砂抱流盡祿存富貴家也有橫龍腰
裏落大地去龍作收砂絕處逢生之向右水倒左左水倒右俱吉者何書曰用馬須尋
軍教君仔細分又曰馬在將軍前邊疆喜作鎮寅申巳亥四生
向皆為驛馬辰戌丑未四墓向皆為屯軍地然必有軍政在手斯有馬故立絕處逢生之
驛馬向收右水倒左歸龍上破軍而去合吉所謂用馬須尋軍也若左水倒右歸於甲庚
丙壬之祿存方去合吉者取向上之己酉丑馬反在亥是取向上之驛宮回環到山收左
邊驛馬回環之良寅甲卯之官旺水上堂化庫墓水為馬上巨門水又為將軍勒馬水又

為三合向上之養水所謂馬在將軍前邊疆
喜作鎮也以此用馬之法分為兩局皆吉也

胎向由來坐旺山正龍正結兩砂環明堂窩聚藏形去富貴人物在其間書之胎向胎出
胎向暗聚胎流富凡立胎向見
胎水拋露直出均屬不吉也

蓋巒頭與理氣體用同歸一原識得諸向形體而理氣即在其中而尋山之法亦思
過半矣

以上所結諸向形體向向俱要下砂先哲云下砂不轉莫尋龍誠哉是言也

論雙向單向他向口訣

開山立向豈易言須知內外兩盤線干支兼右單向管支向兼左雙向見干兼左作他向
論生旺從縫忽轉身胎養墓衰同他轉干向縫轉他向真干支兼右單向管如左旋甲龍
兩盤皆是乾向為甲龍之吊拱水歸丁方。又如左旋卯龍立亥向兼右壬三分則內外
兩盤皆屬亥向為卯龍之吊拱水歸未方是為單向故曰干支兼又單向管如今人說一

九線而作單向者亦必以干支換加右邊落線方是正單向也 支向兼左雙向見如左旋甲卯龍雙行入首立亥向換兼左乾三分取其內盤亥向外盤乾向是為雙向為甲卯龍之雙山吊拱故曰支向兼左雙向見 又干兼左作他向論如左旋卯龍入首立乾向換左戌三分此向不在雙山三合之中亦不在雙向單向之內取卯與戌合而兼戌外盤係屬戌向不為水之生而為木之養向 又如左旋甲龍入首局向壬亥立壬向兼亥三分此向亦不在雙山三合雙向單向之中而縫針亥向適進前先到即以縫針亥向為主消納水神不為水之旺而為木之生向也 又如右旋庚丁龍入首立癸向換左子三分此向亦不在雙山三合雙向單向之中而縫針子適進前先到即以子向為主消納水神不為金之墓而為水之旺也是干兼左作他向論生旺從縫忽轉身也

又訣

兩干夾支支中取兩干換兼把支從支是生向從生論支是旺分歸旺宮支墓分均作墓雙單他向俱在中餘向入宮皆同論能明此義活天上 如已支巽丙拱夾巽兼己作生向內盤已向外盤巽向是巽己雙向丙兼己外盤係己向此向不在雙山三合雙向單向之中而縫針已向適進前先到不為火之旺而為金之生即以己向消納水神故曰他向其實兩干換兼己之中支者均可作己之生向故曰支是生分從生論 又如午支丙丁拱夾丙兼午內外皆屬丙向是單向午兼丙內盤午向外盤丙向是丙午雙向丁兼午外

盤係屬午此向不在雙山三合之內雙向單向之中而縫針午向適進前先到不為木之墓而為火之旺即以午向消納水神故曰他向其實兩干換兼午之中支者均可作午之旺向故曰支是旺分歸旺宮 又如未支丁坤拱夾丁向兼未內外兩盤皆屬丁向是單向未向兼丁內盤未外盤丁是丁未雙向坤兼未外盤係屬未向此向不在雙山三合雙向單向之中而縫針未線適進前先到不為水之生而為木之墓即以未向消納水神故曰他向其實兩干換兼未之中支均可作未之墓向故曰支是墓分均作墓也

餘向入宮皆同論者如向屬絕胎養又以絕胎養之中支換兼配局 消納水神也 餘做此推

納音五行歌

訣從甲子甲午起舉甲子以包乙丑舉壬寅以包癸卯舉庚辰以包辛巳 又舉甲午以包乙未舉壬申以包癸酉舉庚戌以包辛亥舉一以包二舉 陽以包陰曰欲知金在甲壬庚是以言甲子乙丑壬寅癸卯庚辰辛巳甲午 乙未壬申癸酉庚戌辛亥是十花甲皆金也餘丙戌寅壬俱從子午起類推

欲知金在甲壬庚丙甲壬兮是水坑戊丙甲兮火氣動庚戌丙兮報土功壬庚戌兮木高拱干起子午辰戌終

又訣

子午銀燈架壁鈎 辰戌煙滿寺鐘樓 寅申沙地燒柴濕 此是納音六甲頭

金木水火四關圖



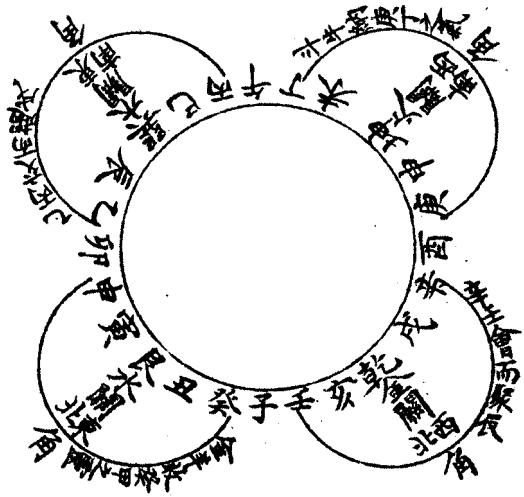
正五行

亥壬子癸北方水寅甲卯乙巽木
 東巳丙午丁南方火申庚酉辛乾
 金逢辰戌丑未艮坤土土來作局
 看上龍土以河洛居中而分布於
 乾坤艮巽四維之際其行龍入首
 止看上龍何如上龍是水則從水
 上龍是木則從木上龍是火則從
 火上龍是金則從金是也

金木水火分四關內雖有陰陽不同未出關其行龍尚在東西南北金木水火本方之處
 尚屬兄妹同居渾然其一脉既出關而為兄妹各別婚配他人是以於兩方相連交關之
 處即結婚之門是以於兩方相交作為兩姓好合左旋則為夫為陽右旋則為婦為陰分
 為金木水火四局乙丙交而趨戌辛壬聚而會辰斗牛納庚丁之氣金羊收癸甲之靈從
 此論龍配局立向消水有自來矣

四維文關入局所謂乙丙交而趨戊壬土聚而會辰斗牛納庚丁之氣金蓋此發中之靈是也

圖之局入關文維局四大水木金



訣云
 東北龍交西南墓
 西南龍交東北庫
 東南龍交西北口
 西北龍交墓龍樓
 龍不出關關內走
 甲庚丙壬本局湊
 出關雖有陰陽別
 生旺從陽說向頭

東北龍交西南墓者何如亥壬子癸是北方水龍寅甲卯乙巽是東方木龍艮為水之關水之氣至此止木之氣即繼此生如龍從北來至寅甲卯乙巽入首順行氣為左旋為陽作甲木龍論甲木生亥旺卯墓未若龍從東來至亥壬子癸入首逆行氣屬右旋為陰作癸水龍論癸水生卯旺亥墓未癸甲二龍生旺在用若過艮關而結穴其水口係同在西南丁未坤之墓方而去故曰東北龍交西南墓也

西南龍交東北庫者何如申庚酉辛乾屬西方金龍巳丙午丁屬南方火龍坤為火之關火之氣至此止金之氣即繼此生如龍從南來至申庚酉辛乾入首順行氣屬左旋為陽作庚金論庚金生巳旺酉墓丑若龍從西來至南方巳丙午丁入首逆行氣屬右旋作丁火論丁火生酉旺巳墓丑丁庚二龍生旺互用若過坤關而結穴其水口係在東北癸丑艮方庫墓而去故曰西南龍交東北庫

東南龍交西北口者何寅甲卯乙巽屬東方木龍巳丙午丁屬南方火龍巽為木之關木

之氣至此止火之氣繼此生如龍從東方起來至南方巳丙午丁入首順行氣屬左旋為陽作丙火論丙火生在寅旺午墓戌若龍從南方起來至東寅甲卯乙巽入首逆行氣屬右旋為陰作乙木論乙木生午旺寅墓戌乙丙二龍生旺互用若龍交巽關而結穴其水口係在西辛戌乾方墓地而去故曰東南龍交西北口是也

西北龍交墓龍樓辰生青龍水出辰巽方故曰墓龍樓者何申庚酉辛乾屬西方金龍亥壬子癸是北方水龍乾

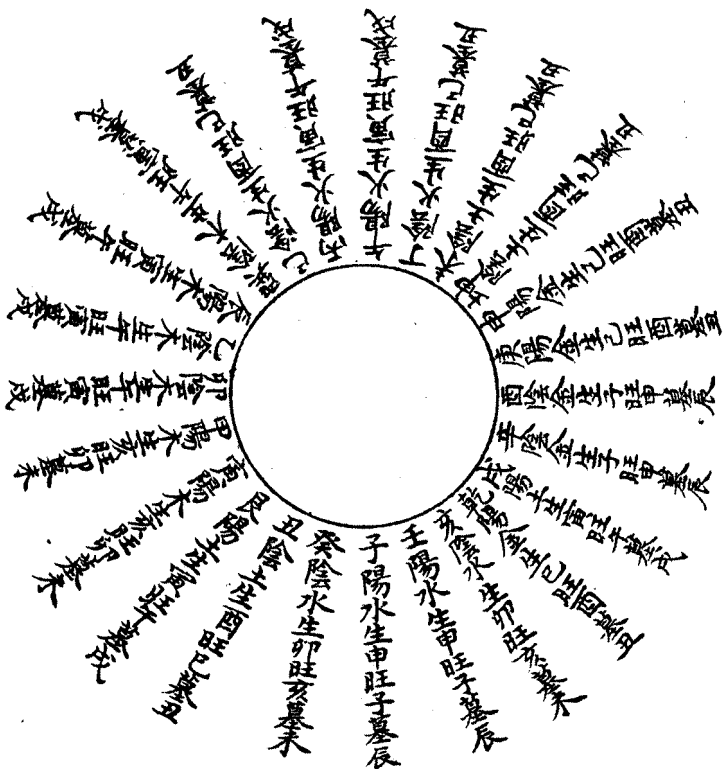
為金之關金之氣至此止水之氣即繼此生如龍從西來至北方亥壬子癸入首順行氣屬左旋為陽作壬水論壬水生申旺子墓辰若龍從北來至申庚酉辛乾入首逆行氣屬右旋為陰作辛金論辛金生子旺申墓辰辛壬三龍生旺互用若交乾關而結穴其水口係在東南乙辰巽方而去故曰西北龍交墓龍樓也

龍不出關關內走甲庚丙壬本局湊者何如亥壬子癸丑艮等龍行度來過艮乾之關係作北方中一股壬水龍壬水生申旺子墓辰本局論寅甲卯乙辰巽之木龍行度未過

艮巽之關係作東方中一股甲木龍甲木亥旺卯墓未本局論 巳丙午丁南方火龍行度未過巽坤之關係作南方中一股丙火龍丙火生寅旺午墓戌本局論 甲庚酉辛乾西方金龍行度未過坤乾之關係作西方中一股庚金龍庚金生巳旺酉墓丑本局論故曰龍不出關關內走甲庚丙壬本局湊也

出關雖有陰陽別生旺從陽說向頭者何如東北兩方癸申龍度如龍由癸趨到甲入首左旋作甲木論甲木生亥旺卯墓未順點龍必向右旋癸水生卯旺亥墓未之局夫順點龍即逆點水逆點龍即順點水雖有陰陽順逆之分而生旺之向仍以陰甲木論乾亥則為生向甲卯則為旺向亦未嘗以癸水陰龍以卯而說生向以亥而說旺向故曰出關雖有陰陽別生旺從陽說向頭也

圖生長起陽陰土火水木金別分



土體分別戌巳
陽陰辰戌為
陽土同戌土之
陽付陽火長生
居寅坤丑未為
陰土同己土之
陰付陰火長生
居酉此兩說也
又統由言之
水土長生居申
此又一說也故
劉伯溫依洪範
論丑土龍穴云
丑山高未坤水
滔滔亥壬拱夾
穴建寅丙巽出
口產賢豪又謂
艮為先天之震

可依洪範而作木又木非土無培故繼之以辰可以辰龍而作木又可以三合
坐墓收坤申壬水子會合外纏歸玄武乙辰後去丑土亦可以三合坐墓收庚
酉與巽己水會合纏左歸後玄武癸五方去四局三合坐墓之法同推

入首起特峰
不知大龍從
那邊來亦可
作中一股之
龍論

坤土可以三合坐下長生而作水又可繼南方火坐坤向艮兼申寅從向上之
艮土而作火又三合只說坤申壬子乙辰水乾亥甲卯丁未水巽己庚酉癸丑
水艮寅丙午辛戌火人但知辰戌丑未付以乙辛丁癸為四庫墓為四局出水
之方而不知其可以癸丑作金辛戌作火丁未作木乙辰作水而消納水神如
山大龍從東來入首起頂脫落癸龍入穴左右兩邊之水會流從向上丙午方
藏形而去此山若坐癸兼子入於水局辰巽之水犯破軍而兼犯八煞若兼
丑未入於水局坤庚之水犯祿存而兼犯黃泉即以三合癸丑金之五行作癸
丁單向兼丑邊落線乘乙丑金氣坐渾天乙丑金穴收左邊辰巽水上堂而為

生養水收右邊坤庚水上堂而為官旺水從向上丙午方文庫消納水神發巨富巨族支辰戌丑水之土又可為水火金木之用不獨為出水之庫可知天地間土體無乎不在不可執一五行以論之故凡遇土龍入首只看上龍與堂局何如隨時話用使之適從可也

起長生例

長生 貪狼吉 沐浴 文曲凶 冠帶 文曲吉 臨官 武曲吉 帝旺 武曲吉 衰 巨門吉 病 廉貞凶
 死 廉貞凶 墓 破軍凶 絕 祿存凶 胎 祿存吉 養 貪狼吉 衰 主壽考之星 臨官 帝旺 主財丁之星

水局 辛金生子 壬水生甲 火局 乙木生午 丙火生寅 金局 丁火生酉 庚金生巳 木局 癸水生卯 甲木生亥

金局斗牛納庚丁之氣圖



立見消絕向宜右水倒左出發但左旋龍坐坤向尚木過六關而交金仍作火龍之氣論水去癸丑尚屬火之養地故書云看水歸庫從龍定必有庚酉龍合方為金吉否則水出辛戌向庫合向成局吉
 立甲卯胎向宜左右兩水來上堂局成富面水去蕩形暗流甲方歸左去吉
 立乙辰養向宜右水倒左向上養水逆潮歸于絕胎艮甲方去吉
 立巽巳生向宜右水倒左向上生水逆潮歸于艮養墓絕方去吉
 立丙午沐浴向宜向上丙午丁酉面水潮富聚停蓄歸左邊甲方去吉

左旋龍不結墓向云以其丁木龍穴不遇坤之火關而交金龍也水出癸丑以其破火之養地凡子墓向必龍屬右旋有旺龍趨入方可否則認養為墓縱強為堂合亦必虧房。單一股龍午龍轉丁入首起頂結穴作子午單向粘甲午金龍出於吉

金局午納庚子之氣右旋龍結穴圖



訣云右旋龍穴向旺東病死墓絕傳

右旋龍穴左旋水左旋倒右是福田

立庚酉旺向已龍下龍首吉以下大絕庚金生旺互用也宜向庚酉帝旺水與左坤中臨官水朝左水倒右纏后砂到使水回旺轉而歸於丑去昌吉

立辛戌衰向宜左水倒右纏后砂到使水回轉而歸后艮甲死胎方去吉

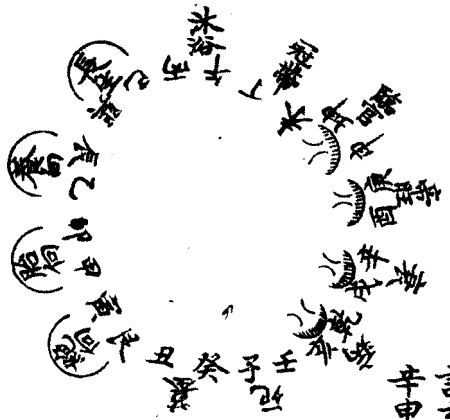
立乾亥病向病處逢生宜向上生水逆潮歸右向上文庫正才死位而去吉

立壬子廉貞死何宜左右兩水會來去堂局成窩而水去骸形暗流上去吉至左水倒右水合襟與及向上逆潮來歸右於丑墓方而去次吉

立癸丑墓向宜左水倒右水合襟流停停歸于艮宮絕位去吉

立艮寅絕向宜左水倒右歸于申卯方胎位而出吉

此申庚酉辛戌乾西方中股金龍坤乾二方關拱夾西方已過關則有左右旋之分未過關則為金龍本局



訣云西龍未越坤乾關只以西龍作金山單中股龍從金論辛申未龍作水板又申龍立壬子向左水倒右出辰方出於艮方逆轉暗纏右局乙辰方去是又生成三合水不可不知

訣云中股行龍中股并絕胎養生西向連從橫脫落見龍去又復細分左右旋

立艮寅絕向宜左水倒右水合襟歸于甲方胎位而去又宜右水倒左收有邊官旺等水堂歸左於方墓位而去

立甲卯胎向宜左右兩水夾來上堂局成窩而水去藏形暗流甲才歸左去吉

立乙辰養向宜右水倒左養水逆潮歸于絕胎艮甲位去吉

立巽己生向宜右水倒左長乘逆潮歸于墓絕於艮方去吉

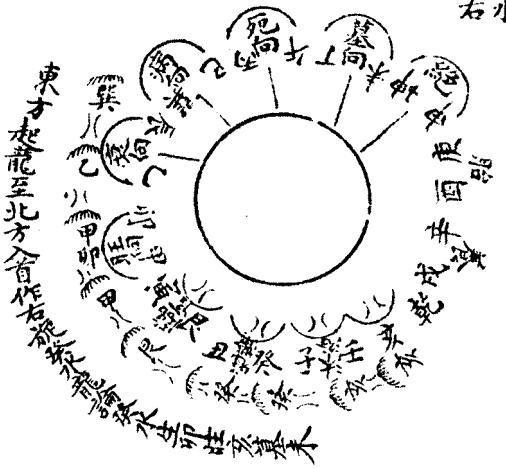
此山有坤氣斷之

木局金羊收癸甲之靈左旋龍結穴圖左旋龍結右旋何堂局俱
 宜右水倒左未生青羊未為木之庫墓出水之方鬼金之宿在
 馬癸甲二龍生相宜用同墓于未故曰金羊收癸甲之靈是也
 訣。左旋龍穴有五向
 絕胎養生沐浴種
 左旋龍穴右旋水
 右旋倒左定榮昌
 左旋龍不結丁未
 墓向以其未過買
 之水關而交木龍
 也水出了木木合
 局以其破水局之
 養地四局同推
 必宜旺龍趨入方
 可作墓向



立坤申絕向宜右水倒左出丁但在旋龍穴
 坐辰而末過水龍之關而交木仍作水龍論
 水出了未方尚屬水之養地故書龍水歸
 庫從龍定必首上甲卯旺龍趨入方為
 全美否則水出乙辰何庫作水局吉
 立庚酉胎向宜左右兩水夾來去堂局成高
 面水去藏形暗歸左去吉
 立辛戌養向宜右水倒左向上春水滿潮歸
 于絕胎坤庚之位去吉
 立乾亥生向宜右水倒左向上長生沐浴潮
 歸于丁坤墓絕方去吉
 立壬子沐浴向宜向上壬子癸四面水潮堂
 窩聚停蓄歸左邊庚方胎位而去吉

木局金羊收癸甲之靈右旋龍結穴圖右旋龍結
 左旋何堂局俱左水倒右吉
 訣。右旋龍穴向并旺癸病死墓絕傳右旋龍
 穴左旋水
 左水倒右
 是福田



立甲卯旺向亥龍癸龍合首上吉以陰水配甲木
 生旺互用也宜向上帝旺水與左辰宮臨官水
 潮左水倒右纏後砂到回轉而歸丁未方去吉
 立乙辰衰向宜左水倒右纏後砂至回轉而歸后
 邊胎方去吉
 立巽巳病向病處逢生宜向上生水潮來歸向上
 文庫兩方死位而去
 立丙午死向宜左右兩水會來去堂局成窩面水去
 藏形暗流右去上吉至左水倒右右水合襟與及
 向上迎水潮堂歸右丁庫而去云次吉
 立丁未墓向宜左水倒右右水合襟沉流停蓄歸
 于坤方而出去吉
 立坤申絕向宜左水倒右歸庚面胎方而去上吉

此當卯巳巽中股木龍長巽三關拱來東方已過關則有左右破之分未過關則為木龍本局併無乙卯

陰木便可作人之理也

訣東龍乘越長巽關以東木論龍預單中股龍從木局當乙卯難作大板又單中中股龍當龍立丙午向

左水倒右出丁坤方後暗纏右局辛戌方去是又成三合火不可不知四局同推

又訣中股行龍中股打絕胎養生四向連從橫脫

落見龍去入復細分左右旋

立坤中絕向宜左水倒右水合襟歸于庚方胎位

而去又宜右水倒左收右邊官旺等水上堂歸左

丁方基位而去

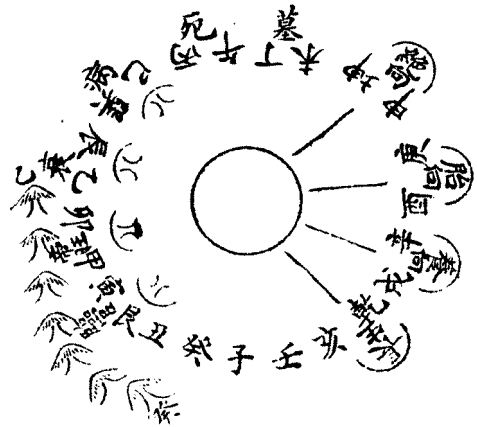
立庚酉胎向宜左右兩水夾來去堂局成窩面水去藏

形暗流庚方歸左去吉

立辛戌養向宜右水倒左養水逆潮歸于絕胎坤庚

方去吉

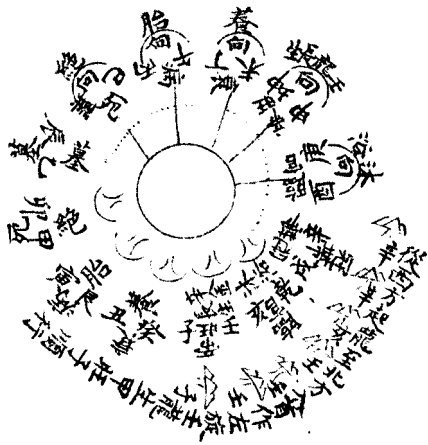
立乾亥生向宜右水倒左生水逆潮歸于墓絕丁坤方去吉



水局辛壬會而聚辰圖左旋壬龍配右旋辛金陰水

外層壬水生甲旺子順點
是龍內層辛金生子旺申
逆點是水

双山三合接兼立向
而為生旺兼兩子夾
支接兼立向
亦同生旺基
訣云
生旺基在文神通
兩子夾支在中有
如主癸子夾子兩子
兼子向同又如丙
向兼已仍可作絕
向消水丁向兼午
仍可作胎向消
水推 餘做此



論左旋龍配右旋右水五向結作訣

左旋龍穴有五向絕胎養生沐浴強

左旋龍穴右旋水右水倒左定榮昌

立巽巳絕向宜右水倒左出乙但龍由辛入

首坐乾兼亥尚未過關變水出乙屬金

之養地故書看水歸庫從龍定龍宜由

壬復至辛否則水歸向庫吉

立丙午胎向宜左右兩水夾來去堂局成窩

聚水去藏形暗歸左去吉

立丁未養向宜向上養水逆潮右水倒左

從巽病絕胎位去吉

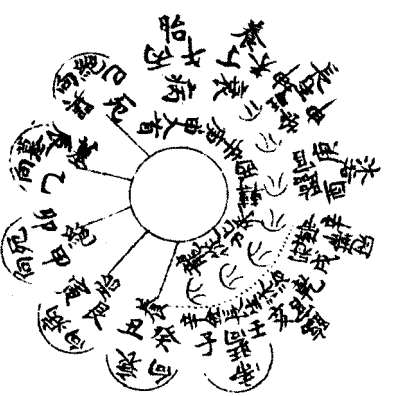
立坤申長生向宜向上生水逆潮右水倒

左出乙辰方吉

立庚酉沐浴向宜四水潮來歸左丙方胎

位去吉

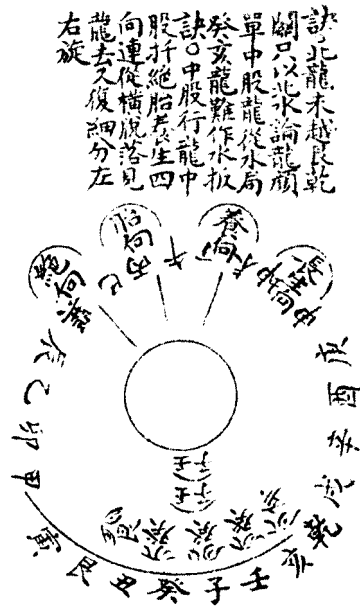
水局字主會而聚辰龍由北來轉西作右旋除金辛龍
 配左旋壬之陽水內層辛金生子旺申逆轉是龍外
 層壬水生申旺子順點是水所謂順點龍則逆點水



又長生雖
 有陰陽順
 逆知殊而
 立向消水
 之名號仍
 以甲庚丙
 壬四大長
 生為各以
 寅申巳亥
 為四生向
 子午卯酉
 為四旺向
 也

論右旋龍配左旋水六向結作口訣
 右旋龍穴六向并旺衰病死墓絕傳
 右旋龍穴左旋水左水倒右是福田
 立壬子胎向宜左水倒右流歸乙辰方吉
 立癸丑衰向宜左水倒右流歸絕胎巽丙吉
 立艮寅病向宜向上逆水潮歸向上文
 庫甲方去外暗流歸乙吉
 立乙辰墓向宜左水倒右又右水合襟歸
 于巽方絕位而去吉
 立巽巳絕向宜左水倒右歸丙胎方為向
 上之文庫吉

此北方亥壬子癸丑艮中股龍也乾坤艮巽居於四維為金
 木水火之關乾艮二關拱夾北方已過關則有左右旋



丙兼亥巳向水逆朝左水倒右右水合襟出了
 未方去絕三房以其流破水龍養地之故餘房吉者以其坐壬兼亥龍掌合局之故

北方中一股水龍
 立巽巳絕向宜左水倒右歸于丙方
 胎位宜去亦宜右水倒左收右邊
 官旺等水上堂歸于乙辰墓位而去
 立丙午胎向宜左右水夾來上堂局
 成窩面水去藏形暗流丙方歸左
 而去者上言又兩砂回環穴鎖結織
 使胎向胎出而藏形流去者併吉
 若胎向胎出去不藏形是為貧
 寡之向局
 立水局丁未養向宜右水倒左向上養水
 逆潮歸于絕胎巽丙方去吉
 立水局坤中長生向宜右水倒左左長
 生水逆潮歸于墓絕乙巽方去吉

此龍木越艮乾
 關只以水論龍順
 單中股龍從水局
 發亥龍難作水板
 訣中股行龍中
 股折絕胎養生四
 向連從橫脫落見
 龍去又復細分左
 右旋

三大卦水法

午丁未坤子癸丑辰南北同一卦為天元。寅卯辰巽巳丙為江東一卦為地元。申庚酉辛戌乾亥壬為江西一卦為人元。子午卯酉向配乾坤艮巽水即天元為兼人元所謂龍兼子息為南。甲庚丙壬向配辰戌丑未水為江東一卦。即地元左右俱不可兼。乙辛丁癸向配北同一卦。以共為父母逆子一局。

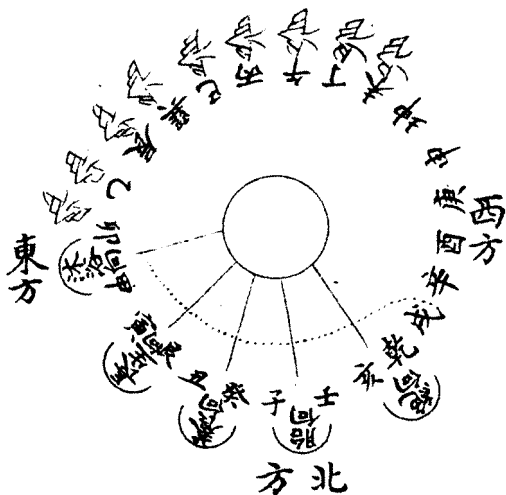
寅申巳亥水為江西一卦。即人元為兼天元所謂子息依。父母以共為父母順子一局。金龍在江南而坐氣脈反在江北為

北龍轉東為左旋龍順生為主金龍在江西而坐氣脈反在江東二七火在江西為右旋龍逆。尅為主南北二卦為父母不經位數突然自起。合四十八局水法但在山則從坐起若在平洋

星翻在向上順起九星若黑字在平洋則以本山之星翻在向上逆起九星又言而之凡紅字在山上則以本山之星從坐山逆起九星若黑字在本山上則以本山之星從坐山順起九星論向取水法一曰向收六白水為一六共宗三碧之向取八白水為三六為朋二黑向取七赤之水二同道四祿之向取九紫水為四九為友若有生數之向無成數之水主有丁無財又有成數之向無生數之水主有財無丁美中不足。

大局乙丙交而趨成左旋龍結穴圖

左旋龍不結
子或基向者
以其未過巽
之木關而交
大龍也出水
辛戌以其破
木龍
之龍
養之
凡子基向必
龍屬右旋有
旺龍之入方
可否別認養
為基縱強為
牽合亦必虧房



左旋龍結右旋向絕胎養生沐浴強左旋龍結

右旋水右水倒左是榮昌

立乾亥絕向宜右水倒左出辛但在旋龍
穴坐巽向未過木關而父火仍作木龍論
水出辛戌尚屬木之養地故書云看水歸
庫從龍定必有兩龍趨入方全吉否
則出丁未而庫合局成局吉
立壬子胎向宜左右水來來上喜局成
富而水去藏形暗歸左去吉
立癸丑養向宜右水倒左向上養水逆潮
歸子辛乾基絕方去吉
立寅寅生向宜右水倒左向上生水逆潮
歸子辛乾基絕方去吉
立卯卯沐浴向宜向上甲卯乙四面水潮
堂窩聚停蓄歸左邊壬方胎使消

大局乙丙交而趨成右旋龍結穴圖。訣右旋龍穴六向并旺



衰病死墓絕傳右旋龍穴左旋水左水倒右是去昌

立丙午旺向寅龍乙龍穴自去吉以乙木配丙火生旺互用也宜向上帝旺水與右巽巳已臨官水朝左水倒右纏右砂到水由轉回為辛戌方去吉
 立丁未衰向宜左旋倒右纏后砂到使水回轉而歸后絕胎方去吉
 立坤申病向病處逢生宜向上生水朝來歸右向上文庫東方死位而去吉
 立庚酉庫員死向宜左右兩水會來去堂局成高而水去藏形暗流右去吉至左水倒右右水合襟與及向上單水潮堂歸右辛庫而去次吉
 立辛戌墓向宜左水倒右右水合襟沉流傳蓄歸于乾位去上吉
 立乾亥絕向宜左水倒右歸壬子胎位而去吉

此巳丙午丁坤南方中一股火龍巽坤二關拱夾南方已過關則有左右旋之分未過關



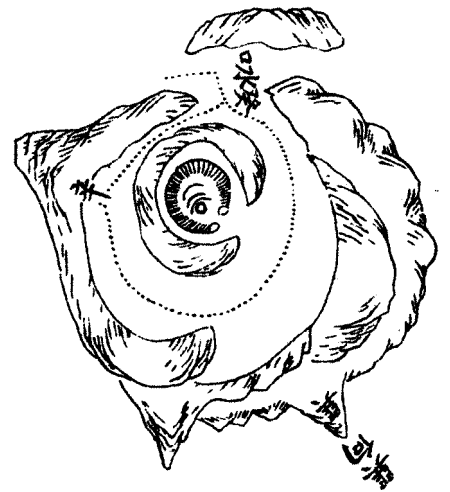
則為火龍本局 訣云南龍未越巽坤關只以南龍論火山單中股龍從大局丁巳未能作金板又立龍庚酉向左水倒右出辛乾方逆轉暗纏右肩癸丑方去是又成六合金不可不知 又訣。中股行龍中股并絕胎養生四向連從橫脫落見龍去又復細分左右旋

立乾亥絕向宜左水倒右右水合襟歸於壬方胎位而去又宜右
水倒左此右邊官旺等水上堂歸左辛方墓位而去

立壬子胎向宜左右兩水夾來上堂局成高面水去藏形暗派壬
方歸左去吉

立癸丑養向宜右水倒左養水逆潮歸於絕胎乾壬位去吉
立艮寅生向宜右水倒左生水逆潮歸於墓絕辛乾方去吉

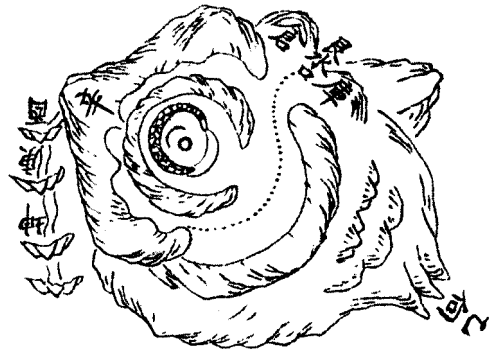
生何形體
生何龍勢半
橫回從冠趨
旺左旋氣冠
旺庚丁生潮
兩龍
龍旺水歸左
短短下砂守
墓宜



立金局乾山巽兼亥巳正長生向宜右水倒左吉收右邊官旺等水過堂歸於
左邊癸丑正庫而消納水法合局吉玉尺經云生來會旺聰明之子方生庚龍

過峽辛龍入首翻身而結巽向巽納
辛氣之關相通合催官之龍又龍得
巽峯主出魁元秀士應長房巳酉丑併
辛年生人富貴丙峯高二房富貴書
云貧見貪貪輸苑客貪見巨門臺閣
臣此巽丙二峰相照應是也此斗牛納庚
丁之氣也
詩曰迢迢西元入天皇巽水來潮誇文
章九曲入堂為宰相兒孫世代輔
君王

詩曰。貪狼到向
拱穴來後有坤龍
寶扇開重看倉庫
迎生氣人丁千百
有餘財
養向龍來半橫縱
從魁趨旺養堪從
冠旺是丁 養迎官
庚丙龍 旺水歸左後砂纏
到絕胎工



入首坐辛向乙兼辰穴前右水倒左出甲
坐向向上之養水只宜橫過之說亦不太泥

立金局乙辰正養向宜右水倒左吉收右邊生
旺等水到堂從左邊良位而出後歸癸丑正庫
消納合局吉蓋由良歸癸出正庫方此乃祿馬
流歸御街去一舉成名姓氏揚此神龍左旋入
首立乙辰向三合拱向也又宜庚酉旺龍趨入
吉宜收右邊養水過堂但此水只宜橫過不宜逆
潮一見逆潮凶蓋以乙辰養水為生辛山家之庫
墓也。曾見此坐向西方來龍轉坤入首穴坐戊
向辰兼辛乙六子龍庚戌坐穴配金局養向消納
水神內堂右水倒左出甲胎位養局乙辰向上大河
水逆潮發巨富巨族奕世科甲不替此余家太
祖坟又見酉龍向上乙辰水逆潮亦發福不替

羅氏謂此

絕向形體
絕向龍勢有
左旋絕向絕
出未十金左
旋龍轉右旋
落雨水合流
歸庫真



立金局良官自生向宜右水倒左收右邊官旺水上堂歸於左邊正庫而
去吉此左旋丁龍入首受火氣而結良向丙峯高良納丙氣所以左旋龍
取納催官砂水更得乾峯高聳兒孫世代出英雄應已酉丑生人

長房貴丙生人發財此係以左旋
丁火陰龍配庚金而作金局之吉
也 但左旋丁龍未過坤之火關而交
金水出於方尚恐流破癸丑火之養
地故書云絕向絕出來為真看水歸
庫自龍身先取右水潮山現定主當
富貴萬年興此二說前一說即以
左旋丁龍結金局之吉一如以大左
旋丁龍坐丁向癸兼丑未而作金局
墓向之吉坐丁向兼子午而作金局
死中化旺之吉也

後一說有左旋丁龍入首必從庚翻轉右旋方以水出癸為正庫之言否則強為牽合縱然發福不爽亦恐房分有虧

詩曰六秀之氣天儂奇 良丙兒丁巽辛名六秀天儂秀乾為天 天儂 魏魏拱

照合天機重重印誥皆生人 印誥是方山土 星席帽之砂 少年科甲拜丹墀

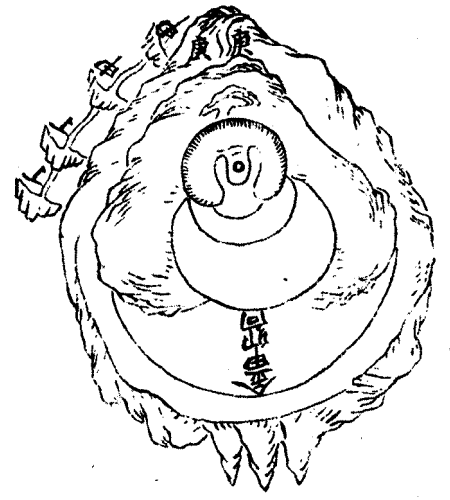
論左旋龍結絕向絕出未為全吉

乾坤艮巽四關傳穴坐臨官向絕真左旋龍未過關去絕向流水破貪神
左旋龍穴坐乾亥巽艮坤向長生云仍是左旋龍向之木局長生向合向成局是為首吉

論左旋冠帶龍不作墓向墓流之吉

左旋帶墓穴難清休把養向作墓名龍係左旋翻轉右右旋墓向始為禁
左旋冠帶之龍不結墓向如亥龍轉癸以亥為長生壬子為沐浴癸丑為冠帶不以丁未而作墓向必從右旋甲卯旺龍轉入於甲木生亥沐壬子冠帶癸丑右旋龍方結墓向

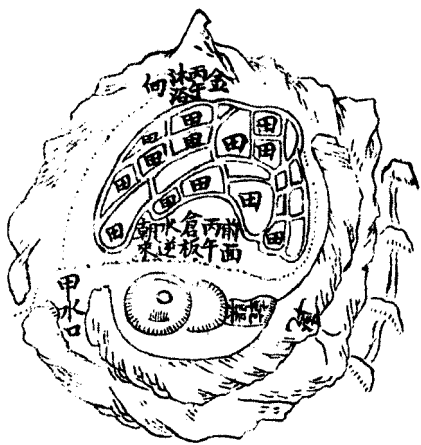
胎向形體
胎向由來坐
旺山正龍正
結兩砂環明
堂富聚財形
去富貴人物
在雲間



立金局甲卯胎向要左右兩水夾來上堂局成富面水去藏形從當天干暗流而去者合格至胎向胎正癸水先過堂右水合襟交鎖結織沉流而去云火之若

左水先到直流無關云斷主仲房
財祿空虛季房出瘋癱癆瘦財丁
稀少。詩曰歷盡江山幾萬重
恨拚胎向多貧窮時師不識真龍穴
葬下二房絕根踪 又曰化奈生權
砂法深誰人知得值千金金龍不
動君休葬水去藏形巨富人

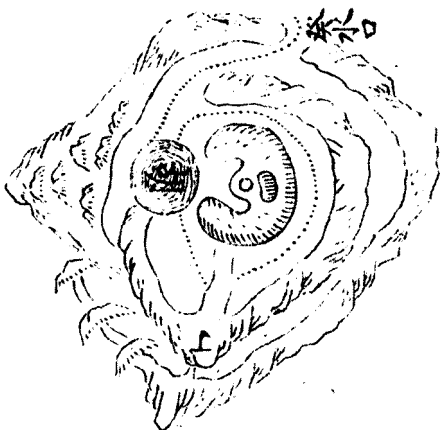
沐浴何形體
沐浴之向水
難明四水朝
來是真清橫
龍有砂纏後
至癸到胎位
水流榮



大龍南來轉西乾龍入首

立金局沐浴借丙午旺向書云沐浴須從向浴消丙
火生寅甲為向上之沐浴取水口出甲以消納水
神合局收前面旺水逆來又收於左邊巨右邊巨
門水逆來又收金局官旺水逆來收於左邊甲位
而去 詩曰乾亥龍樓擁座前豈起正福綿綿
誰能解此從旺向葬下烟霞紫氣妍此龍此局
最難得云惟此纏向一砂龍轉逆必有此砂後
邊云水會流到甲方是真結否則勿亂輕打
死與沐浴相對穴坐死地其向方是沐浴如
金局大龍從南走西至乾入首龍屬左旋作庚
金論庚金生巳旺酉死於壬子金死壬子投入
向丙子午為大胎於陽子之胎出丑沐浴而逢大
之旺地故左旋金龍回向丙午得向上丙午丁水逆朝
隨龍有後砂逆纏至甲位水口水神合法多發巨
富巨族以上生養絕胎沐浴向左旋龍收右
邊水過堂歸於左邊而去以下衰病死墓絕
六向俱右旋龍收左邊水過堂歸於右邊而
去

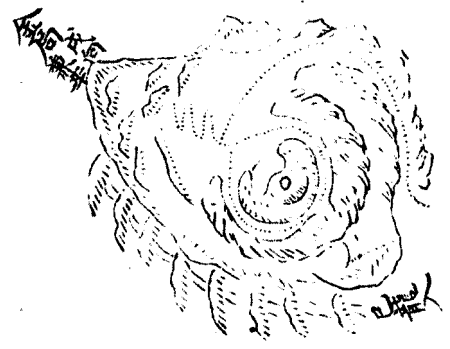
旺向形體
旺向龍來發在刑
半橫半逆後砂纏
官旺水朝流歸右
後砂纏到富貴全
龍無後砂來夾
輔只是迎龍一
砂身錢雖在前
不得主其家專
得有錢餘發福
只是三代以後
就衰可預言



大龍從西來轉丁入首

立金局庚酉正旺向左水到右吉取左邊官旺水上堂歸右邊於位正庫而去此右
旋陰龍入首收左旋陽水歸正庫玄氣相通書云庚向水潮流入坤是庚水與坤
水朝入也管散此地出英雄又得庚水
逆潮仲亨兩房發富貴玉尺經又云
庚水朝堂腰懸金印或云此地翻身
逆結縱無下砂亦結大地多有財丁兩
旺予驗此局無隨龍夾輔之下砂其逆
來處多是迎龍轉回砂體或為內龍
關局鎖水之山縱有結作亦是小康
福不久長
詩曰旺向水潮向庚峯金龍飛在酉
帝宮筆架樓臺垂兩片萬人頭上逞
英雄

衰向形體
衰向龍頭與旺
同半橫半逆穴
堪逢衰旺水朝
歸過左後砂壙
到識真龍
流胎復轉歸
庫去大地後
砂鎖外重



立全局戌向兼辛大龍從對面起來轉南方丁巳至辰龍入首作
戌衰向左水倒右收左邊官旺水收向上巨門水一切到堂歸右
正庫暗纏後甲方胎位而去吉
經云辰龍戌水廣田莊富堪敵國
多稅糧戌砂戌水先照穴翰林學
士顯文章

作西方至南方入首

病向形體
病向龍橫掛落真
兩砂拱夾到穴
前左砂灣來
右砂抱逆
水朝來
富貴
全

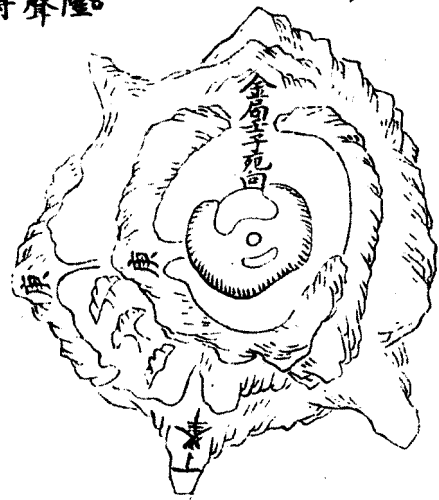


大龍從西轉南丁巳
龍入首立乾亥向

詩曰
病向龍穴實難清逆水半吉是
真情只因水口無可出虧房於
水去處應
曾見病向一局向上逆水潮來歸
向上文庫沐浴而去二房大發
長房次之或曰上生氣而受病
因此長房不發未知是否

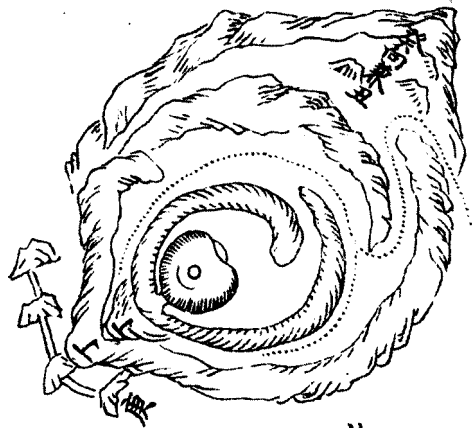
全局立
乾亥病
處逢生
之向

死向形體
死位廉貞向
若何橫來正
位兩砂扶明
堂高聚藏形
去兒孫代代
入皇都此局
形體與胎向
同參
死位廉山文
筆名水去長
流出大賢興隆
人丁家富首聲
名洋溢天下傳



立金局壬子墓口自旺向實為本局廉貞死向宜左右兩砂回環堂成窩面
水去藏形沉流從窩面而去房分均發吉經云病廉山秀聳入雲霄水去無
聲不可朝田宅興隆人富貴將相公侯
顯官僚 又宜左水倒右收左邊官旺
水朝堂歸右邊發位衰方消水合局書
云壬向水朝流入乾兒孫金榜姓名傳
兼之壬水逆朝生來會旺富貴之期
驟至此結丁財兩旺之地長二先發三
房次之詩曰巽丁插耳兩峰連帝座秀
通半碧天會堂殿峰相應黃榜開時獨
占先金局一個死中化旺向死投大胎坐
穴旺右右水左出良癸之方係流破出山
家生養之地長三兩房必有一房虧折二
局上局正格下局是變上局可從下局可
用

墓向形體
墓向絕出是
玄通兩砂回
環結織工左
砂過堂右砂
抱山環水聚
出英雄



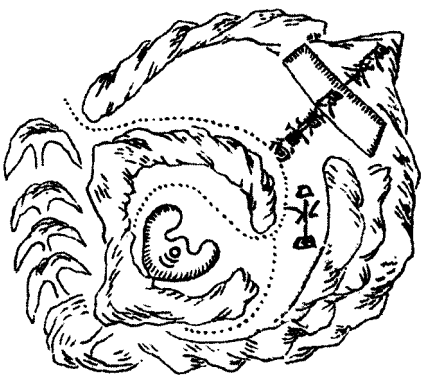
立金局癸丑墓向取水倒右先過堂右水合襟歸子良位
而去書云癸歸良位煥文章此局不怕當面水直流止
怕當面水逆朝書云破軍流去管千兵左右兩砂
交鎖結織橫過沉流停蓄而去言
此局癸歸良位之吉是向上之祿元與祿馬三水
會流歸良如癸祿在子子祿之驛馬在寅取子
寅二水會流歸良吉又得申龍臺合祿元驛馬
吉上添吉四局乙辛丁癸墓向得寅申巳亥之
龍水出乾坤良巽去者是為首吉

絕向形體
絕向形圖有
幾端右旋龍
局分兩門生
來會旺水歸
左流歸正庫
福萬般



立金局墓口自生向亦變為絕處逢生宜左右兩水到堂先收右邊生來
會旺之水過堂左邊之水湊合從癸方墓位而去若水流寅位不吉此局
若得丙辛二龍入首結艮向為催官
納氣必主丙辛生人特貴又得巽辛
二峯插天干耳角過斷主孟仲兩房
兄弟連科天乙太乙峯不起須知無
貴人扶持若得艮辛當面立三元及
第佐君王又須知富貴出在龍身上
合龍而斷乃為真的
詩曰天乙太乙太乙巽也天乙辛也又兩夾耳峯亦名天乙太乙
插雲霄兒孫代代姓名標若得艮峯
當前立三元及第輔王朝

又絕向形體
絕處逢生墓亦
化貪狼星照俱
光華水神從左
歸過右流盡祿
存富貴家



立金局借艮宮自生向亦變為絕處逢生先收左邊向上養水過堂歸
右邊甲位祿存消納即為向上之文庫向上沐浴位名文庫合局賴布衣因楊公

十四進神之外另變為祿存消水一局化殺
生權之法也九星云祿存流盡佩堂金魚
也又得艮水逆潮乃六秀之氣生亦吉玉尺
經云生潮又得交秀峯鑫斯千古此金局
變祿存消水之局

詩曰

第一貪狼水到堂貪狼星照顯文章
鑫斯千古多護福長房代代出高官
又曰前貪狼星照美亦然四顧文峯如
嫩筍兒孫奪解中狀元

四長生向
俱宜甲庚丙
壬酉旺龍入
首蓋以生數
對病穴受病
必有旺龍趨
入轉向上長
生藥到病無
病龍旺時病
亦消
旺向四言局
乙辛丁癸右
旋陽龍入首
極吉甲卯向
得癸龍之生
氣到庚酉向
得丁龍之生
無到壬子向
得辛龍之生
無到丙午向
得乙龍之生

木局金羊收癸甲之靈立向消水正變共十局圖說

立木局乾亥正生向宜右水倒左收右邊官旺等水上堂歸左邊丁未庫口而出隨龍之下砂短收反吉此左旋甲龍入首翻身逆結受甲氣水從左肩去乾亥峰高主長房卯未生人發貴併甲生人見之此局多結大富之地乃楊公進神之法此金羊收癸甲之靈 詩曰紫氣貪狼坐巽宮龍樓對炤作文峯印浮水面文章顯兒孫代代在朝中

立木局甲卯正旺向宜左水倒右先收左邊生旺水上堂歸右邊丁未正庫而出此右旋癸龍入首翻身逆結收左旋陽水過堂立竅相通甲良二水逆潮吉書云甲向水朝流入良管教此地少英賢玉尺經云庚甲潮堂腰懸金印又云寅甲水來必主少年輩聲科甲第蓋因旺位寅甲得之乃為貴矣更得卯艮二峯高聳孟仲李三房不啻富而且貴驗過此局財丁

數到陰陽生
旺互用吉上
添吉蓋以陰
龍生數到旺
向也
墓向四言局
丁坤終是萬
斯辛入朝乾
宮發萬座癸
歸辰位煥文
章乙何異流
清富貴丁向
宜寅龍入辛
向宜己龍入
癸向宜坤龍
入乙向宜亥
龍入此乃牽
合向上之祿
元驛馬歸於
乾坤良莠御
街之方是為

兩富貴雙金乃楊公第二進神之法此亦金羊收癸甲之靈之局 詩曰寶

蓋抽心結在庚水流東甲望丁行遍覽天下無處覓公侯宰相出其間

立木局丁未正墓向宜左水倒右歸坤吉書云坤丁終是萬斯箱此寅龍入

首受木氣而結丁向此局不怕當面水直流只怕當面水逆潮書云破

軍流去管千兵又催官云寅龍立丁向九子十登科蓋于峯高坤峯秀應

女貴亦不過題名於榜末已耳此乃管三房亥卯未生人見驗過此局多

結萬富之地昔賴布衣并姚天官地寅龍立丁向丁峯高聳當代青衣二

代入朝至今屢代科甲正合楊公第三進神之法此亦金羊收癸甲之靈

局也

立木局辛戌正養向宜左旋甲卯龍轉巽入首受木氣而結辛向宜右水倒

左吉收右邊生旺等水上堂從左坤申丁未庫去吉若數生旺龍轉關

四墓向首吉

錯立辛向乾水來不吉辛壬水路怕當乾是也假如左旋巽龍入首辛向

辛秀聳蓋巽為貪狼辛為文筆巽辛相見應主魁元及第主丁辛生人貴

亥卯未年見之此合楊公第四進神之法此亦金羊收癸甲之靈之局又

巽水至坤歸於丁庫合三合折祿馬上御街之水吉 詩曰 文筆貪狼到

御者鄉間 辛峯高聳雲 木局墓口坤申自生坐向 左旋龍翻轉左旋龍結

端立 兒孫執勞在朝堂 六云右旋龍結六云二

立木局墓口坤申自生向左旋亥龍來至入首必翻轉右旋從甲卯脫落水

出丁方合局吉若亥龍迤迤轉艮入首未過艮宮水關仍以水龍為正

詩曰絕向絕出不為真更要歸庫看龍身 左旋龍入首翻轉右旋作甲木

轉艮云仍以水土論宜從向上坤申合向 論宜水出丁若卑左旋亥龍

成局水出乙辰故曰更要歸庫看龍身也 先取右水潮山現定主富貴萬

年興宜右水倒左吉收右邊官祿水到堂看龍歸庫立關通數吉坤峯前

見主長房申子辰生人亥卯未生人并乙年生人發福此合楊公第五進

神之法此亦金羊收癸甲之靈之局

詩曰 亥氣迤迤入艮宮坤峯高聳坐朝中高軸花開婚公。高軸是橫土之

山花開是兩亥有小負峯伴。兒孫代代出英雄。此條原以亥龍

左旋入艮而作木局墓口坤申自生向水出翻丁方為

吉吉曰翻轉右旋者乃欲明其房分均發吉上忝吉耳

立木局坤申自生向變為絕處逢生右旋癸龍入首兩水會合先收右邊官

祿水到堂左水合襟從當面天干絕位而出百步轉欄從方丁墓位而去

若丁坤峯高主房分居三者申子辰年生人貴壬乙年見

詩曰 席帽之上山聳秀 兩帶肩飛巧文章

家有良田千萬頃 一開黃榜姓名揚

立木局坤申自生向變為祿存出水收左邊向上養水到堂從右邊庚方沐

浴而去賴布衣因楊公十四進神之法變為一局若水出甲位大凶此局

多結富貴之地應長二之房貴申子辰年亥卯未生人見之若得丁坤依

上全斷 詩曰 楊公砂法之數窮 水歸艮位是真龍

又得雙峯坤面立 兒孫一舉展經綸

立木局丙午墓向自旺向右旋甲癸龍入首收左邊官旺水上堂從右邊衰方從丁位而去此楊公第五進神亦金羊收癸甲之靈也

詩曰庚亥二水丙向峯此局分明富貴翁若得巽丁筆文現男婚公主女配君此是變局形體兩砂環抱局成窩面水去藏形從當面沉流而去乃為死向廉貞之正局不可知也

立木局沐浴借壬子自旺向壬子癸水逆來取向上旺水與癸方巨門水到堂撥歸左邊庚方祿存而去吉此收山出煞之法也若右水流來從乾亥而去犯着殺人黃泉凶

詩曰衰來旺去不為非流破祿位不生災將針牽轉為生向化凶為吉自當裁若右水倒左將針一轉作為生向吉

又沐浴向自有化旺之吉蓋木死於午即投入壬子水胎轉向壬子而化旺所以壬午癸水逆朝撥歸左邊庚方而為壬水之沐浴消方吉曾見張家祖坟北方龍轉巽入首穴生午向子兼丁癸向上壬子水癸水倉板逆

潮歸左出庚乾亥水潮不上堂同向庚位而出發巨富巨族

立木局庚酉胎向宜左右兩水夾來上堂局成窩面水去藏形大吉書云胎向聚暗流富是也否則左右兩砂回環交鎖結織當面沉流不見其去亦吉所謂順流不嫌沉者是也至騎龍制官穴下化眷為堂左右兩砂環抱前官外堂神屈曲登穴總不見去亦吉若左水長大到堂直出則為破旺九星云旺方流去根基薄之貧貧寒怨上天

詩曰庚向直流非吉祥 縱然驟富亦不長 一發如雷長房見 一敗如灰二子當

水局辛壬會而聚辰立向消水正變共十局

立水局坤申正長生向壬龍入首受水氣而結生向宜右倒左生水逆潮歸乙庫而去主殺相通驗過此局坤水逆來得橫財丁酉峯高主長壽五經云坤母高峯幸題名於榜尾又云坤上有天馬馬居西南方公使立至蓋

以坤為撫按馬又馬居南方富貴綿遠以馬砂歸垣於南離之位也又丙為天馬 詩曰辛壬龍來坤上峯壽星高聳白頭翁天馬居在南方位兒孫執笏在朝中

立木局壬自正旺向辛龍入首結壬子向宜左水倒右吉左邊後纏砂到合襟使水曲轉暗流右肩乙辰方去立數相通合此局主財丁兩旺長房亦旺丁三房均平有亥乾峯應長房發貴五尺經云生與旺向同歸人共歸財而咸吉又曰壬水潮來流入乾管教此地出英賢 是壬乾為武曲兩兩交朝也 詩曰

秀峯高聳直如鏡兒孫世代繼書香生旺朝來章顯富比石崇福壽長立水局乙辰正墓向壬龍入首勢降右邊而受穴取左邊官旺水先過堂右水合襟歸於巽位而去書云乙辰巽流清富貴橫過停蓄為佳驗此局富貴財丁俱全定主三房先富甲子辰生人見之更得艮震二峯高起二房

富貴寅卯庚丙生人見之 詩曰帝座行龍幸值方寶座當門為吉祥鳳也飛出人難曉大鄉宰相姓名香

立水局丁未正養向宜右水倒左吉收右邊生旺水過堂歸左巽方絕位砂外歸於乙辰合局此亥龍左旋入首勢降右邊結丁向取納三折祿馬御街之局水由子歸丙由丙歸巽是小神入中神中神入大神是三折祿馬上御街之水也書云三折祿馬上御街一舉登科世魁名 詩曰艮巽來龍丁向峯此局分明富貴翁若得丙巽連三大亥卯未癸年入雲中或云四養向右水倒左只可橫過不可逆來若從當面直出犯着坤水來不吉書云庚丁坤位是黃泉此之謂乎然曾見四養向有官旺龍到頭管局養水逆來吉正所謂穴坐衰時憑養救也

立水局墓向巽巳生向宜右水倒左收右邊生養水上堂歸於乙庫合局此

係左旋辛龍入首立巽向巽納辛氣合納催官得巽峯高聳生貴應長房
已酉丑生人併辛年生人特貴以其合龍合向之故驗過此局多主大富
貴巽位五指峯高主父子翰苑后出兄弟科甲巽是女星又主女貴故應
五指向有準耳此亦辛壬會而聚辰之局詩曰五指峯聳共相連撐起巽
峯半壁天父子同科居翰苑四男一女居王邊此左旋辛龍硬以辛之陰
金配壬水而作水局亦由左旋丁龍以丁之陰火而配庚金作金局其實
左旋辛龍未過乾之金關而交水其氣仍納西方金氣故左旋辛龍入首
結巽已自生向者宜倒到顛翻作右旋從壬入辛更為合局否則長三兩
房必有一房人丁稀少以其水流乙辰破向上養地之故四局左旋乙辛
丁癸之龍同推

立水局墓口巽已自生向另變為祿存消水之局收左邊官旺水過堂歸右

邊丙位為向上沐浴胎方之祿存而消合吉又得坤峯與坤水來會合吉
玉尺經云生水潮堂螽斯千古巽水一勺能救貧此亦財丁兩旺之局如
巽上有文峯丙位有巨門峯俱各秀麗書云貪見巨門臺閣臣是也生
辛年生人併已酉生人貴於長房見之

詩曰 巽峯高聳插雲霄 文武森森輔聖朝
九曲入堂為宰相 兒孫千古姓名標

立水局墓巽已自生向此係右旋辛龍入首宜左右兩水到堂右水先過左
水合襟從當面天干而出百步轉關吉書云惟有巽宮可去來此上變祿
存消水之局若是巽上有峯秀麗應長房已酉丑及辛入貴先

詩曰 巍巍巽峯插半天 何怕當前水真章
百步轉關為外合 兒孫常近帝王邊

立水局墓口甲卯死位廉貞向右旋壬龍轉辛宜左右兩水夾來上堂局成
窩面水去藏形從當面天干隱隱而去

詩曰 死位廉貞文筆名水去長流出大賢興旺
人丁家富貴聲名洋溢天下傳此是正局

又名死中化旺向宜左水倒右收左邊官旺等水上堂從右邊乙辰衰方而去五尺經云庚甲潮堂腰懸金印又曰甲向水流入艮宮管教此地出英雄若艮上有峯起定主長房丙寅生人發貴二房發富卯峯特秀二房堪誇此局正係財丁兩旺依斷無差詩曰旺停衰發如雷水大滔滔從此來若要救貧此地實時葬下卯時發財曾驗此局多發二房

立水局庚酉沐浴向左旋壬龍入首橫受立庚酉沐浴化旺向堂宜高聚倉板水潮併收辛位巨門水乾為臨官水撥歸丙位為向上之文庫消納此龍真穴的化殺生權之局書云四路黃泉能救人乃是巨門之水若立酉向水從左邊神位出犯着殺人黃泉書云流破官祿主少亡也惟新安安大鵬城歐陽家祖坟龍真穴的右邊巨門水逆來大聚堂局奈左青龍沙收

得太長內局出神初年人丁稀少上一穴見得水流丙位屢代萬富不替若無龍局不可并此穴向恐有錯悞此局乃變祿存消納之水局

詩云 旺去旺來局非常 更收巨門一位祥 又得文峯巨門插 兒孫奕世拜君王

立水局丙午胎向宜左右兩水夾來上堂局成窩面水去藏形從當面天干關欄灣曲而去吉又宜右沙先過堂左沙湊合交鎖結織水出之立沉流灣曲而去吉又宜左右兩水大界分明結局謹閉方可并不然直流無關定主三房穀空虛出人吐血

詩曰 歷盡江山幾萬重 悞并胎向多貧窮 時師體認真龍穴 葬下三房絕根踪
大局乙丙交宜趨戌立向消水正變黃十局

立大局艮寅正長生向宜右水倒左收右邊官旺水上堂從左邊辛位庫墓出口而去此左旋丙火旺龍入首氣貫左耳翻身逆結無下沙上沙作下

沙時師不識左旋陽龍逆收右旋陰水多嫌此地不知葬後先發長房後發中房左右肩有沙護發三房無沙護三房次之若得艮峯高聳定主魁元秀士玉尺經云生來會旺聰明之子畜生寅午戌生人見之此乙丙交而趨戌之局 詩曰貪狼秀聳耀坟墓 丙氣欣逢艮納應 占魁奪解無須說 二百年來五百丁

立火局丙午正旺向宜左水倒右收左邊官旺水上堂從右邊辛戌庫而出合局丙向峯高不讀詩書也為官若得丙水逆潮三房發又巽水來吉丙水逆潮流入巽兒孫世代定為官又巽為貪丙為巨貪見巨門臺閣臣也經云未發親生子先發外甥即蓋因師葬內立乙丙向外立丙向貪見巽峯故應也定斷長房發三房次之己酉丑生人貴 應巽 寅午戌生人富 應丙 又收艮寅水來歸右辛戌流乾方出艮丙方峯高先後天相見眷屬同情也玉尺經云少年輩聲科第定是水來寅甲蓋以居生旺之位故也此

乙丙交而趨戌之局也 詩曰天皇照耀案台前 木火交夾號牛眠 巽峯高聳來相應 長家世代出名賢

立火局辛戌正墓向宜左水倒右右水湊合歸於乾方合局書云辛入乾宮發萬莊此右旋巽龍入首勢降左邊而受穴此局不怕當面水直流只怕當前水逆潮設若辛水當面逆潮來左有青龍逆水砂擋住時師多嫌離鄉書云砂不飛揚官不拜相蓋謂此也書云辛向辛峯高三房子孫顯英豪寅午戌人生命見仲子排來三子高

詩曰巽龍辛向水流乾 辛上高峯見魁元 縱無火木蜂腰體 亦能買盡世間田 立火局癸丑正養向宜右水倒左收右邊生養水到堂從左邊乾方絕位而去合局立養向水只橫過不宜逆潮倘自逆來三房人丁稀少以癸丑係屬丁山家破軍之故又艮水來從當面直出凶書云甲癸向中休見艮艮又犯殺人黃泉總宜右邊養水橫過潮拱玉尺經云生水潮堂嶮斯千古

更得乾艮峯高長房貴三房富貴寅午戌生人見之

立火局墓口乾亥絕處逢生之向丙龍入首

以結乾亥向此左旋龍翻

轉右旋入穴者也宜右水倒左收右邊旺等

於辛戌借火局正

庫消納合局又乾亥峯特聳華表居辛

華表是立體貪狼
居水口主出大貴翰林學士拜

丹墀定斷長房寅午戌生人見之

是合龍向
與向而斷驗過此局天皇屋峯起者科

甲不替

天皇

傳與同志鑿焉如奎道黃舉人祖坟巳山亥向天皇照穴陳

姓祖坟丙龍入首結乾向辛方華表天皇照應主出翰林此亦乙丙趨戌

之局

詩曰

三皇龍樓特峯峙
華表居在辛方位

一舉成名天下知
三元及第步丹墀

立火局借乾亥自生向變祿存消水之局宜左水倒右吉收左邊向上生養

水過堂歸於右邊壬方沐浴消納合局如立乾亥向左水來從亥位直出

者大山驗過此局出科甲應長三房貴三房均平係亥卯未及寅午戌生

人貴此局變祿存消局

詩曰天皇聳秀朝兒孫代代伴君王華表貪狼

居水口翰林學士姓名標

立火局借乾亥墓自生向亦變祿存消水之局宜左右兩水夾來上堂石水

先過左水湊合從當面乾位天干直出百步轉欄曲暗傳辛方而去必須

丙巽龍入首據定乾為火之絕位祿存方能消納主出公卿宰相之地丁

亥辛亥生人見之

詩曰

立機奧妙最無方
絕處逢生木變火

此局通機大吉昌
莫把流生說短長

立火局墓口庚酉自旺向宜左水倒右收向上左邊官旺水上堂歸左邊辛

位衰方出水合局楊公云庚向水潮流入坤管教此地出英雄又得庚水

逆潮更吉玉尺經云庚申潮堂腰懸金印此右旋巽乙龍入首收左邊陽

水過堂財丁大旺三房均平亦乙丙交而趨戌之局

曾見此局發
二房甚多兒孫聰明

巧文章名聞富貴傳天下家有銀瓶夜放光○又死位廉貞火局向宜左右

兩水夾來上堂局成富面水去聚形登穴只見水聚天心更吉詩曰登明神后峰應向登明神后向上 武曲旺位也

正大局甲卯沐浴向宜明堂高聚右水倒左在甲向壬方沐浴而消收右

邊乙巽巨門臨官水到堂甲卯自旺水聚望歸左壬方去吉若龍局有差

錯立甲卯旺向檢水不清右水來主二房癆瘦瘋癱左水來主長房損丁

敗絕若谷此局二三房富貴子驗此局龍真穴的方可并否則悞殺世人

此大局變祿存消水之局 詩曰巨門單來方得真 穴內祥烟紫氣氣 必出兒孫多富貴 聰明才子更超羣

立大局壬子胎向宜右水歸左左右兩水夾來上堂局成富面水去藏形所

謂胎向胎聚暗流富者是也又先收右水過堂左水湊合交鎖結織橫走

之立沉流而去亦吉若左水先過堂從當面直出無關攔定主二房貧乏

而丁稀此大局變祿存消水之局 詩曰旺向從來去不宜 誰知胎向合天機 時師莫把流財斷 祿存流盡風金魚

附山法總論

山有變化之元妙水有曲直之吉凶欲明其術須察其奧無知之輩不以山川性情氣脉為本專以天星理氣生旺之說作書惑人盡以羅經為上指龍指向利口覆人可哀莫甚豈知山川自有山川之生旺貴賤自有貴賤之形體要以龍脉為本變頭為體砂水為用察其博換俯仰順逆生死陰陽緩急動靜向背之情性庶幾復得郭楊諸先生之正宗耳

谷中關鎖為上平洋水聚為佳所貴者平中之陰所愛者谷中之陽動中觀其脉靜中觀其氣勢求動中之靜穴求靜中之動尋龍隨乎脉止定穴當從氣現明緩急緩加吞吐審陰陽而下浮沈立向須憑唇口挨親當從界明山有支壠之別地有厚薄之宜壠龍之脉陰多而就陽支龍之氣陽多而就陰支有陽極成陰壠有陰極成陽成陰可撞雖陽莫奈地厚處當從薄取地薄處須尋厚裁取厚者須親氣脊取薄者亦須唇口平

洋無氣脉之可觀定穴有水神之証佐觀生死於曲直之間審行止於雌雄之內呈體
卧於平田氣脉從於水現體小者當從乎內體大者須察於旁死則靜生則動不現於
前須視其側方則取動圓則取靜來須脉現止隨氣象

據催官理氣之說六秀為貴亥龍尤尊四墓為賤寅龍更劣然有亥艮六秀行龍而終
歸敗絕者有寅甲四墓行龍而出大富貴者何也皆因形體貴而貴形體賤而賤考之
名墓蓋盡可據不誣也

陰至則生在陽陽至則生在陰下生上者為陽上生下者為陰峻為陰平為陽富為陽
乳為陰取乳者葬其平取富者葬其急山塊之脉其氣屬陰多乘其上故曰葬麓平洋
之龍其氣屬陽多取其頂故曰葬巔有半陰半陽之脉或平乳金面有八分陽二分陰
者有二分陽八分陰者陰多者取陽陽多者就陰

見龍勢之來是亦不來見龍勢之不來是亦有來見其來而不來者脉不至也見其不

來而來者氣之至也靜則觀其脉隱則觀其氣穴反生龍虎分合多是孤陰真脉隱
於分合真龍藏於砂水初玩無情細察自妙

龍以博換為先奇特為真博換者粗出細細出粗奇特者大中特小小中特大異者閃
藏頓跌迴別衆山變化莫測故曰龍也與衆山同類不斷不異雖能起伏皮毛不換總
有星峰瘦削手脚尖斜此非龍也行龍不斷則不肥不伏則不起卸須到底起要成星
斷以不斷為真不斷以斷為的龍要飄揚活動脉要無中出有斷不斷於博換之間去
不去於行止之內出脉羨於肥處過峽貴於無形龍現則穴隱龍隱則穴現有脉在身
其體自動精神在體其鋒必銳砂頭水尾成形雖小亦發水聚砂回無脉總好虛花所
貴者納盡諸流所賤者本體不收又有不納而納不收而收者不納而納龍砂之納也
不收而收護衛之收也相水之法山谷交鎖為上平洋織縵為佳山以脉為本洋以水
為主氣如子水為母母去則子隨子住則母住行則護住則抱多戀則子貴少愛則子賤

洋無氣脉之可觀定穴有水神之証佐觀生死於曲直之間審行止於雌雄之內星體
卧於平田氣脉從於水現體小者當從乎內體大者須察於旁死則靜生則動不現於
前須視其側方則取動圓則取靜來須脉現止隨氣納

據催官理氣之說六秀為貴亥龍尤尊四墓為賤寅龍更劣然有亥艮六秀行龍而終
歸敗絕者有寅甲四墓行龍而出大富貴者何也皆因形體貴而貴形體賤而賤考之
名墓鑿鑿可據不誣也

陰至則生在陽陽至則生在陰下生上者為陽上生下者為陰峻為陰平為陽窩為陽
乳為陰取乳者葬其平取窩者葬其急山壠之脉其氣屬陰多乘其上故曰葬麓平洋
之龍其氣屬陽多取其頂故曰葬巔有半陰半陽之脉或平乳金面有八分陽二分陰
者有二分陽八分陰者陰多者取陽陽多者就陰

見龍勢之來是亦不來見龍勢之不來是亦有來見其來而不來者脉不至也見其不

來而來者氣之至也靜則觀其脉隱則觀其氣穴反生龍虎分合多是孤陰真脉隱
於分合真龍藏於砂水初玩無情細察自妙

龍以博換為先奇特為真博換者粗出細細出粗奇特者大中特小小中特大異者閃
藏損跌迴別眾山變化莫測故曰龍也與眾山同類不斷不異雖能起伏皮毛不換總
有星峰瘦削手脚尖斜此非龍也行龍不斷則不肥不伏則不起卸須到底起要成星
斷以不斷為真不斷以斷為的龍要飄揚活動脉要無中出有斷不斷於博換之間去
不去於行止之內出脉羨於肥處過峻貴於無形龍現則穴隱龍隱則穴現有脉在身
其體自動精神在體其鋒必銳砂頭水尾成形雖小亦致水聚砂回無脉總好虛花所
貴者納盡諸流所賤者本體不收又有不納而納不收而收者不納而納龍砂之納也
不收而收護衛之收也相水之法山谷交鎖為上平洋織縷為佳山以脉為本洋以水
為主氣如子水為母母去則子隨子住則母住行則護住則抱多戀則子貴少愛則子賤

枝幹者正則是幹旁則是枝幹龍之地富貴悠遠枝龍之短富貴易過然有枝龍之旺者或十數里或二十里生枝生葉力量亦大則是枝中之幹也龍之變化有幹化枝有枝化幹幹不起峰枝不勢大起峰龍欲住勢大化為幹枝旺則行幹老則休尋地不必專尋正幹但得祖宗枝衆龍神氣旺山水迴集則為上地幹龍到頭人皆見葬每多貧絕不知龍雖有幹脈從枝落勢雖有正氣多旁出枝與幹皆須認氣二者辨其力量氣有勝衰勢分輕重脈有貴賤不知其果枉視其根論行道者得一生氣自能救人專論枝幹恐失真的

有勢而無星者不能為貴有星而無勢者不得為大夫水口有百里者有五十里者有十數里者有一二里者須用高大緊關無愁內病無尸雖聚不豐

先觀坐眠頓伏之勢次審機關情性之所頓立則住降伏則行頓有分別伏亦不同頓而仰者穴巔頓而立者穴腰頓而側者穴閃頓而俯者穴麓下粗而腳縮者穴高上粗

而脚伸者穴低穴高者要得天煞穴依者要得氣旺天然者不愁險峻氣旺者須得兜收穴高者因衆山之拱逼穴閃者為中乳之粗頑頓伏而收者觀其界合頓伏而散者則在他鄉伏而起者乘其起伏而奔者乘其止世人多從勢盡而求之者非也穴真体嫌砂醜氣現何愁無脈閃於界者觀乎氣住於巔者觀其衆脈於背者動而肥穴在腰者軟而平粗闊尋乎兩手勢湧盡於足收要龍柔而體剛愛星靜而脈動取大者不宜粗濁取小者要得精神五星九星皆要星真而脈美氣旺而神清不以方位生克之說為驗也

洋中之龍見於影響有氣則起氣弱則止洋中得陰其氣衆聚精華百倍貴而莫測古云萬仞不如一堆高山不如平地陰見陽而始生陽埋陰而發有隱隱隆隆奇脈異踪斷續連行或隱或顯微茫界合低田作堂高田作砂細觀微砂四面亦遮大小須觀祖宗之力量貴賤在乎本身之融結清而巧者主貴頑而厚者主富洋龍得氣為真纏

身水繞為佳點穴須扶胎息作法休傷唇口取明皆為真的乳頭多作兜收薄中拖唇為上突中無氣莫求圓靜肥隱不宜顯瘦脉住雖去亦去雖去雖落亦粗

凡觀出脉要於个字之中分龍落頭皆不可無个字直个字纔有分水有分水則脉自清不拘山龍平地有東氣纔能結穴

脉者氣之根氣者穴之情龍無脉不現穴無氣不成認脉可以觀龍識氣可以點穴有脉在身其體自動有氣在體其體自肥氣愛肥脉愛清氣者還須土厚脉者定要界清若氣脉俱不現者須觀左右上下之生氣其氣之現又復不一有穴後現者穴中現者穴下現者穴左右現者穴後現者則球穴中現者則肉穴下現者則唇穴左右現者則穴中之證佐也穴後現者湊球穴後現者湊簷穴下現者湊氣穴左右現者換生細微活動軟薄者為脉露肉露唇肥嫩者為氣惟葬其生莫乘其死龍旺不若脉旺脉旺不若氣旺脉多隱氣多現氣不可以陰脉不可以陽又云脉無陽不旺氣無陽不現有脉

現而氣不現者有氣現而脉不現者氣現則當觀其生死脉現亦須察乎明暗二者極宜詳察古云葬乘生氣此之謂也

穴情者平窩也舊有一百二十之說豈能該盡總不離窩針乳突氣五字而已窩者不獨金星之窩球簷下圓暈中平處是也針則是口口有八般針口鴉針口燕雀口蜈蚣口禾鎌口鼠肉口葬口又口乳則嫩枝突則穴後之球氣則形現之生氣不論高低大小皆要有此穴情纔的當上觀其脉之與下觀其氣之受旁觀其界之圓陰取窩陽取球是其情也

落脉清微為真穴乘生氣為的莫貪於對頂之中休觀於盡嶺之所旁閃皆為真的貫頂多是虛花出脉須分个字結穴當尋界圓中心出地無而有者為真側閃而來須求氣旺為上落脉雖微上無懈眼何憑拱突孤陰縱有分合無急硬中當求雜閃粗濶處定是旁行明顯多為虛假三陰定是無成節泡虛生時人誤以為球葬多貪絕皆因

陰重無陽形局美而不貴多為落脉之粗砂水全而不真皆因孤陰無氣有分無合者
可裁有合無分者難據重重節泡薄處可裁隱隱球處是也或閃或坡草蛇灰線
須尋虛球虛浪受風無力而生純陽純陰莫貪形局之奇脉清氣旺休嫌砂水不全邊
死邊生厚處多從薄取邊薄邊厚薄處須從厚裁股明暗者取明一厚一薄者取薄
純陽莫入口純陰喜下胎又云解眼不分杆氣穴乳中根細乳中藏

龍龍與支龍不同龍龍接脉支龍就氣龍龍接薄支龍從厚支龍得龍為貴龍龍變支
為旺支龍陽極成陰龍龍陰極成陽陽極成陰定為貴地陰極成陽多為陽宅支中葬
巔龍中取麓支龍散於平野特處為尊龍龍出於山谷奇者為貴支須得水龍莫露風
洋中得龍貴而無敵谷内生支異眾亦尊支龍得石成胎龍龍遇平有結支龍剛則貴
不剛不貴龍龍斷則結不斷不結不斷不剛遊龍散漫大小觀其發祖貴賤在於本身
一起一伏節節可裁無性無剛則穴不成陽得陰者氣旺而生陰變陽者勢止而成勢

止而成者其吉可觀氣旺而生者其福難量有龍出支有支復龍支龍有氣可裁龍龍
脉現須陽

論房分之興衰盡於砂水之上青龍主長房而兼養女堂案主二房而兼財祿白虎主
三房而兼陰婦

山之氣脉難明水之禍福易見龍隨水出氣隨水住來宜曲屈去欲之元堂砂向背情
隨水別真假吉凶易驗於山屈曲來朝不拘方位皆吉之元而去雖無關鎖亦佳朝聚
於堂稱則中男發福送纏元武看他左右榮華撞城割脚穴高無忌穿割箭射山壠何
傷斜分直蕩無分左右皆凶金城環遶不拘前後趨朝古云山朝不如水朝水朝不如
水遶水遶不如水聚水朝則堂逆堂逆則財招水遶則氣全氣全則福綿水聚則龍會
龍會則地大直衝仰蕩平中之忌逃飛散亂谷底亦防解者入懷遶抱所惡者散亂
無情地戶緊關雖順流而未發城門散濶縱逆朝而終衰織水彎流不拘前後為佳長

生墓旺縱合卦例皆非龍隨水水隨龍眷戀皆真脉隨境界隨脉界圓則結龍神行止皆同於水穴法變通總不離界水多吉氣又有八煞穿則射射仰衝傷此八者水之害也辨云穴高不論射水濶豈為箭脉大何嫌割戶駭任斜牽屈曲無穿意仰蕩穴登天真龍相住處反吉任君并水無方與位屈曲是為先云傍水尋龍脉依砂向界親若知圓活處點穴自然真水惡終須避勸君裏面并不能藏避處寬葬莫挨前

淺深之法在於陰陽浮沉四者陽則氣從下昇陰則氣從上臨下昇則棺底而起上臨則棺蓋而入棺蓋而入者葬於脉底棺底而起者扶於氣上沉則深浮則淺二者憑於生氣峻則深平則淺輕重金在陰陽峻而脉不露者或一二丈之間平而有氣現者或二三尺之數陰陽中和葬深五尺其勢平來脉從頭入盡厚宜深明薄宜淺深淺之法總不若開土見生氣論陰陽之為的也洋與山不同山則深淺乘脉洋須作穴扶起山不得脉蟻食其棺洋中不扶水浸其骨陰須脫陽要藏脫者恐傷其煞藏者為避其風

貪秀而失真者不迎其情貪朝而失穴者不認其氣論朝之法取近為的有情為真有穴則有朝主真賓亦真觀山脉之難明看地龍之不易山脉觀於微妙地氣出於道眼中明隱為脉地中肥動為氣高田為脉圓活為氣脉從高下氣憑水出山可遠觀地須近察低地高田傍水尋龍分毫高下隨龍步脉牽連伏斷鷗鳥浮沉隱則雲中藏雁現則浪滾砂飛到頭處或方或圓隱隱然而成星者貴結穴處或大或小微微動而圓活者生出身處龍粗於發足結穴處水遠於穴前低田作掌高田作砂依稀遠抱羅城莫漏不問開口出角穴求証佐為真勢求清巧為貴勢圓者求靜勢方者求動富貴大小隨龍分別棺頂扶起穴須藏深不愁風透無水不成

一到平洋以水為脉以水為尸以水為護水本無脉二脉從水現龍隨水行砂依水抱氣從水止直則死曲則生死吉凶盡在乎水大聚則附小聚則市村龍無水不峽氣無水不收一峽一收氣象萬千無峽無收陰陽不偶大水龍亦大水小龍亦小大者

須防散濶小者又怕卑洩大則清小則深水貴曲而不貴直貴聚而不貴散是故水不亂彎彎則氣全水不亂聚聚則龍會聚則靜曲則動動者水宜流急聚者須要澄清古云洋洋大水為關鎖關鎖裏面真龍住真龍裏面看砂頭無砂要水鈎行龍之處不拘大結穴之處須用小龍身水大似浮漚富貴不能休穴前水小似眠弓乾涸亦真踪貴者重重水作峽賤者無峽似攤皮粗出細細出粗重重剝換大取小小取大疊疊砂彎砂彎者須得緊抱剝換者且要方圓取大者不宜散濶取小者又怕卑窄卑窄者恐下不旺散濶者恐氣不收龍愈斷穴愈佳水愈深福愈厚要堂氣之兜收宜局面之整齊一水之流曲處可搜二水之流合處可求四水之聚公侯所出眾水之聚立郡遷州大旺則眾聚小發則獨流貴者龍氣之清富者水神之厚氣聚處須尋薄取氣散處須尋厚裁人丁集集到頭龍氣之旺孤寡頻頻入穴水神之蕩人浮者水勝財旺者土厚水大者寬葬水小者近裁